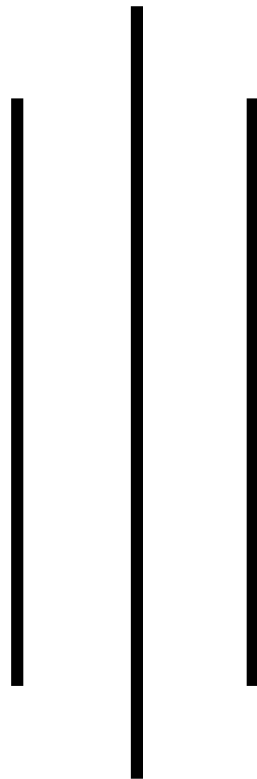




गाउँ वस्तुगत विवरण



बडीकेदार गाउँपालिका, डोटी
२०७६



शुभकामना

राजनैतिक परिवर्तनलाई संस्थागत गर्दै समाजवाद उन्मुख सन्तुलित समावेशी र समन्यायिक विकास तर्फ सिङ्गै राष्ट्र अग्रसर भइरहेहो बेला बडीकेदार गाउँपालिकाले गाउँपालिका क्षेत्र भित्रका समग्र विषय बस्तुलाई समेटेर यो गाउँ पार्श्व चित्र (Profile) तयार गरी प्रकाशन गर्न लागेको विषयले खुशी लागेको छ । गाउँपालिकाको बहुआयामिक विकासका लागि सडक, उर्जा, कृषि, आधारभूत शिक्षा, स्वास्थ्य, खानेपानी, भौतिक पूर्वाधार, सुशासन, पर्यटन, व्यापार र वातावरण का साथसाथै समग्र भौतिक, आर्थिक, सामाजिक, सांस्कृतिक विषयको यथार्थ बिम्ब आवश्यक पर्दछ । यस आवश्यकतालाई महशुस गरी यो पार्श्व चित्र तयार गरिएको छ ।

बडीकेदार गाउँपालिका कृषि, जडीबुटी एवं धार्मिक पर्यटनका दृष्टीले प्रशस्त सम्भावना बोकेको क्षेत्र हो । फराकिलो, समावेशी र दिगो आर्थिक वृद्धि गर्न, भौतिक पूर्वाधारको विकास गर्न, सामाजिक सेवाका क्षेत्रमा सर्वसाधारणको पहुँच, उपयोग र गुणस्तर अभिवृद्धि गर्न, सार्वजनिक र निजी क्षेत्रमा सुशासन अभिवृद्धि गर्न, जनताको आर्थिक र सामाजिक सशक्तीकरण गर्न योजना बद्ध विकासको आवश्यकता पर्दछ । योजनाबद्ध विकास तब मात्र संभव छ जब यी विषयका तथ्य र तथ्याङ्कहरु समष्टीगत हुन्छन । यस कार्यलाई मुर्तरुप दिन यो पार्श्वचित्र कोसेढुङ्गा सावित हुनेछ भन्ने कुरामा म विश्वस्त छु ।

यो पार्श्वचित्र तयार गर्ने सिलसिलामा गाउँपालिकामा क्रियाशिल सबै राजनैतिक दलहरु, नागरिक समाज, सरकारी तथा गैर सरकारी संघ संस्थाहरु, प्राज्ञ, बुद्धीजिबी र प्रबुद्ध व्यक्तीत्वहरु, विकासका साभेदारहरु, गाउँपालिकाका सबै पदाधिकारी एवं राष्ट्रसेवकहरु तथा यस कार्यमा आबद्ध सम्पूर्ण वर्ग, क्षेत्र, तथा समूहबाट प्राप्त सुभाब तथा सहयोगका लागि हार्दिक धन्यवाद ज्ञापन गर्दछु । श्री केदार बाबाले सबैको कल्याण गरुन् । धन्यवाद । जय नेपाल ।

बैशाख, २०७६

कृष्ण बहादुर चन्द
अध्यक्ष



शुभकामना

नेपालको संविधानले आत्मसात गरेको संङ्घीय लोकतान्त्रिक गणतन्त्रात्मक व्यवस्थाको सफल कार्यान्वयन गर्न, नेपाल सरकारले लिएको “समृद्ध नेपाल, सुखी नेपाली” को सोचलाई साकार पार्न र प्रभावकारी सरकारी वित्त व्यवस्थापनको निमित्त तीनै तहका सरकारको योजना चक्र प्रभावकारी हुनु जरुरी छ। संविधानले व्यवस्था गरेको सरकारका तीनै तहको एकल तथा साझा अधिकार सूचीहरूको प्रभावकारी कार्यान्वयनबाट मात्र यी उद्देश्यहरू पूरा हुँदै जान्छन्। यसको लागि संघ, प्रदेश र स्थानीय तहका सरकारका नीति, योजना तथा कार्यक्रम प्रभावकारी ढङ्गले कार्यान्वयन गर्न तीनै तहले तर्जुमा गर्ने नीति, बजेट, योजना तथा कार्यक्रममा सामञ्जस्यता हुनु आवश्यक हुन्छ।

स्थानीय तहको निर्वाचन सम्पन्न भए पश्चात यस गाउँपालिकाले निर्वाचित जनप्रतिनिधिहरू मार्फत शासकीय अभ्यास प्रारम्भ गरेको छ। विकास निर्माण लगायत सार्वजनिक सेवा प्रवाहलाई प्रभावकारी एवं गुणस्तरीय बनाउँदै लगेको छ। विकास प्रक्रियालाई अझ बढी सहभागीतामूलक, पारदर्शी एवं नागरिक केन्द्रित बनाउने विषयलाई उच्च प्राथमिकतामा राखेको छ। विकास योजना तर्जुमा गर्दा आर्थिक, सामाजिक, भौगोलिक, सांस्कृतिक लगायत सम्पूर्ण पक्ष र आयामहरूको यथार्थ तथ्य र तथ्याङ्कको आवश्यकता पर्दछ। यस सन्दर्भलाई मनन गरी गाउँपालिकाले निरन्तरको अथक प्रयासबाट यो गाउँ पार्श्व चित्र (profile) तयार गरेको छ। यसले आवधिक योजना, वार्षिक विकास कार्यक्रम र गाउँपालिकाको समग्र चित्र सार्वजनिक गर्न मार्गदर्शन प्रदान गर्नेछ।

अन्त्यमा, यो महत्वपूर्ण दस्तावेजका रूपमा रहने गाउँ पार्श्वचित्र तयार गर्न अहोरात्र खट्ने गाउँपालिकाका सम्पूर्ण जनप्रतिनिधि एवं कर्मचारी वर्गलाई हृदय देखि नै धन्यवाद दिन चाहन्छु।

वैशाख, २०७६

ईन्द्रा बोहरा भाट

उपाध्यक्ष



शुभकामना

नेपालको संविधान जारी भइ मुलुकको सम्पूर्ण ध्यान संविधान तथा संघीय शासनप्रणाली कार्यान्वयनमा केन्द्रित भएको छ । छोटो अवधिमा नै संविधानको मर्म र भावना बमोजिम स्थानीय तहको शासन व्यवस्थाको सुदृढीकरणका लागि उल्लेखनीय कामहरु भएका छन् । स्थानीय तहको पुनसंरचनाको कार्य पुरा भई निर्वाचन समेत सम्पन्न भई निर्वाचित जनप्रतिनिधिहरुले कार्यभार सम्हालिसकेको अवस्था छ ।

बडीकेदार गाउँपालिकाले आफ्नो अधिकारक्षेत्र भित्रको विषयमा कानून निर्माण, योजना तथा बजेट तर्जुमा र कार्यान्वयन, वित्तीय व्यवस्थापन, न्यायिक अधिकार क्षेत्रको प्रयोग तथा आधारभूत भौतिक पूर्वाधारको निर्माणका क्षेत्रमा जिम्मेवारी र कुशलतापूर्वक कार्यसम्पादन गरिरहेको सिलसिलामा यस गाउँपालिकाको समग्र आर्थिक, सामाजिक, भौगोलिक, जनसाङ्खिक, राजनैतिक, सांस्कृतिक, ऐतिहासिक तथ्य र तथ्याङ्कहरु समेटिने र सम्पूर्ण बडीकेदार गाउँपालिकाको चरित्र चित्रण हुनेगरी गाउँ पार्श्व चित्र (profile) तयार गरी प्रकाशन गर्न लागेको यस अवसरलाई मैले गाउँपालिकाको सर्वाङ्गिक विकास तर्फको यात्राका लागि कोशेदुङ्गाको रुपमा लिएको छु ।

पार्श्वचित्र गतिशील दस्तावेज भएको हुँदा समय सन्दर्भ तथा सरोकारवालाहरुबाट प्राप्त पृष्ठपोषणका आधारमा यसलाई थप परिमार्जन र प्रभावकारी बनाउँदै लगिनेछ । पार्श्वचित्र निर्माणको क्रममा परामर्श प्रदान गर्नुहुने गाउँपालिका अध्यक्ष ज्यू लगायत सम्पूर्ण जनप्रतिनिधि एवं अहोरात्र खटिइ कार्य गर्ने यस गाउँपालिकाका सम्पूर्ण सहकर्मी राष्ट्रसेवकहरुप्रति हार्दिक आभार व्यक्त गर्दछु ।

बैशाख, २०७६

दिपक पाण्डेय

प्रमुख प्रशासकीय अधिकृत

प्रकाशकीय

२०७२ साल असोज ३ गते नयाँ संविधान जारी भएसंगै मुलुकमा लोकतान्त्रिक गणतन्त्र संस्थागत भएको छ । नेपाली जनताको लामो त्याग र बलिदानीपछिक प्राप्त नयाँ संविधानले देशमा संघात्मक शासन व्यवस्था कायम गरेको छ । संघ, प्रदेश र स्थानीय तह गरि देशको शासकीय संरचना तीन तहमा विभाजन गरिएको छ । संविधानले तीनवटै शासकीय संरचनाहरूलाई संबैधानिक मान्यता दिनुका साथै तीनवटै सरकारका अधिकार सूचीहरू समेत तय गरेको छ । सोही अनुसार तीनवटै तहका निर्वाचनहरू सम्पन्न भई जनप्रतिनिधिहरूले सेवा प्रवाहका साथै विकास निर्माणका कार्यहरूमा समेत तिव्रता दिएको वर्तमान अवस्था छ ।

जनताको नजिकको सरकार स्थानीय तह हो । जनताका दैनिक प्रशासकीय कार्यहरू, आवश्यकता र चाहना तत्काल पुरा गर्न सजिलो होस् भन्नका लागि नै स्थानीय तहहरूलाई शासकीय स्वरूप दिईएको छ । यस अवस्थामा स्थानीय तहहरूले जनचाहना अनुसार सेवा प्रवाह र द्रुत विकास गर्नु जरुरी छ । कुनै पनि विकास योजना निर्माण गर्दा सबैभन्दा पहिले सूचनाको आवश्यकता पर्दछ । स्थानीय तहको वर्तमान अवस्थाको बारेमा जवसम्म जानकारी हुँदैन तवसम्म योजना निर्माण गरेर पनि त्यति सान्दर्भिक हुँदैन ।

यस अवस्थालाई मध्येनजर गर्दै यस बडीकेदार गाउँपालिकाले गाउँ बस्तुगत विवरण (Village Profile) तयार गरेको छ । यो विवरण तयार भईसकेपछि आगामी वर्षहरूमा निर्माण हुने योजनाहरू र अन्य सेवा प्रवाहहरू यस विवरणमा उल्लेखित सूचनाहरूलाई आधार बनाएर तयार गर्न गाउँपालिकालाई सहज हुनेछ । साथै सुशासन, पारदर्शिता र उत्तरदायित्वको क्षेत्रमा समेत यस विवरणले महत्वपूर्ण भूमिका खेल्ने छ । गाउँपालिकामा काम गर्न आउने अन्य संघसंस्थाहरूलाई पनि यो विवरण सन्दर्भ सामग्रीको रूपमा उपयोगी हुने विश्वास लिएका छौं ।

कुनै पनि अध्ययन आफैमा पूर्ण हुँदैन । त्यस्तै यस बस्तुगत विवरणमा पनि केही कुरा छुटेका हुन सक्छन् । ति छुटेका कुराहरू वा अन्य कुनै त्रुटीहरू भए गाउँपालिकामा जानकारी गराई सहयोग गरिदिन हुन आग्रह गर्दछौं ।

गाउँपालिकाले गाउँ बस्तुगत विवरण तयारीका क्रममा अन्तिम रूप दिनका लागि परामर्शदाताको रूपमा हामीलाई जिम्मेवारी दिएकोप्रति हामी गाउँपालिकाप्रति कृतज्ञ छौं । हामीले गाउँपालिकाले उपलब्ध गराएका सूचनाहरूलाई विश्लेषण गर्ने काम गरेका छौं । यसरी बस्तुगत विवरण तयार गर्ने क्रममा गाउँपालिकाबाट आवश्यक पर्ने सूचनाहरू समयमै उपलब्ध गराएर सहयोग गर्नु हुने गाउँपालिकाका अध्यक्ष, उपाध्यक्ष, प्रमुख प्रशासकीय अधिकृत, वडाध्यक्षहरू, गाउँकार्यपालिकाका सदस्यहरू, वडा सदस्यहरू, गाउँ कार्यपालिकाका सम्पूर्ण कर्मचारीहरू, विषयगत निकायका कर्मचारीहरूप्रति आभार व्यक्त गर्दछौं । यस कार्यमा सहयोग गर्नु हुने सूचना संकलनकर्ता, सूचनादाता र अन्य सहयोगी सबैलाई हार्दिक धन्यवाद छ ।

बिषय-सूची

परिच्छेद १ परिचय

१.१ पृष्ठभूमि	१
१.२ उद्देश्य	२
१.३ वस्तुगत विवरण तयारी गर्नका लागि कानुनी तथा नीतिगत आधारहरु	२
१.४ तयारीका चरण	३
१.५ वस्तुगत विवरणको सीमा	५

परिच्छेद २ गाउँपालिकाको चिनारी

२.१ भौगोलिक अवस्थिति	६
२.२ ऐतिहासिक चिनारी तथा नामाकरण	७
२.३ राजनीतिक अवस्थिति	७
२.४ धरातलीय अवस्था	८
२.५ प्राकृतिक सम्पदा	८
२.७ विकासका सम्भावनाहरु	९

परिच्छेद ३ पारिवारिक विवरण तथा जनसंख्याको अवस्था

३.१ घरपरिवार विवरण	१०
३.२ जनसंख्या वितरणको अवस्था	११
३.३ धर्म अनुसार जनसंख्या विवरण	१२
३.४ जातिगत आधारमा जनसंख्या विवरण	१३
३.५ पेशाका आधारमा जनसंख्या विवरण (१४ वर्षमाथी)	१४
३.६ अपाङ्गताका आधारमा जनसंख्या विवरण	१५
३.७ बसाई सराई सम्बन्धी विवरण (२०७४)	१६
३.८ व्यक्तिगत घटना सम्बन्धी विवरण (२०७४)	१७
३.९ सामाजिक सुरक्षा कार्यक्रमबाट लाभान्वित विवरण	१८

परिच्छेद ४ आर्थिक अवस्था

४.१ प्रमुख आर्थिक विवरण	२०
४.२ कृषि तथा पशु विकास	२४
४.३ पर्यटन विकास	२८
४.४ उद्योग, व्यापार तथा वैकिङ्ग	२९

परिच्छेद ५ सामाजिक अवस्था

५.१ शैक्षिक तथा मानव संशाधन विकास	३४
५.२ स्वास्थ्य तथा पोषण	४३
५.३ खानेपानी तथा सरसफाई	४७
५.४ महिला, बालबालिका तथा सामाजिक समावेशीकरण	४९
५.५ युवा तथा खेलकुद र मनोरञ्जन	४९
५.६ कला, भाषा तथा संस्कृति	५०
५.७ शान्ति तथा सुरक्षाको अवस्था	५०

परिच्छेद ६ वन तथा वातावरणीय स्थिति

६.१ वन क्षेत्रको अवस्था	५१
६.२ जलस्रोत तथा जलाधार क्षेत्र	५१
६.३ जैविक विविधता र वातावरणीय सेवा	५२
६.४ विपद् जोखिम व्यवस्थापन	५२

परिच्छेद ७ भौतिक विकासको अवस्था

७.१ यातायात पूर्वाधार	५४
७.२ विद्युत तथा बैकल्पिक उर्जा	५७
७.३ सञ्चार तथा प्रविधि	५८
७.४ आवास तथा भवन	५९

परिच्छेद ८ संस्थागत तथा सुशासनको स्थिति

८.१ संगठनात्मक तथा मानव संशाधनको अवस्था	६१
८.२ सेवा सुविधा संचालन र व्यवस्थापन	६४
८.३ संस्थागत सम्बन्ध र नागरिक संगठन	६४
८.४ ऐन, नीति, नियम र कार्यप्रणाली	६७

परिच्छेद १

परिचय

१.१ पृष्ठभूमि :

वस्तुगत विवरण भन्नाले कुनै स्थान, क्षेत्रमा रहेको जनसंख्या, भौगोलिक अवस्था, समाजिक विशेषता, प्राकृतिक सम्पदा, आर्थिक अवस्था, विकासको स्थिति आदि स्पष्ट हुने आधारभूत तथ्यांक, सूचक वा आधाररेखाको विवरण रहेको दस्तावेज हो । वस्तुगत विवरणलाई नेपालीमा “पार्श्वचित्र” पनि भनिन्छ । Profile शब्दलाई भूगोल, ईन्जिनियरिङ, चिकित्सा शास्त्र आदि क्षेत्रमा फरक फरक वस्तुको विशेषता विश्लेषण गर्न प्रयोग गरिएता पनि कुनै प्रशासनिक वा भौगोलिक क्षेत्र वारेको तथ्याङ्क प्राप्ती, विश्लेषण तथा प्रस्तुती गरिएको विवरणलाई पनि वस्तुगत विवरण (एचयार्षभि) भन्ने गरिएको छ । विगतमा जिल्ला, नगर तथा गाउँको वस्तुगत विवरणको अभिलेख राख्ने तथा अद्यावधिक गर्ने प्रचलन रहेको थियो । केन्द्रिय तथ्याङ्क विभाग र मातहतका तथ्याङ्क कार्यालयहरुबाट जिल्लाको वस्तुगत विवरण र प्रकाशन गर्ने गरिएको थियो । साथै विगतमा पनि स्थानीय निकायहरु, विषयगत कार्यालयहरु, शिक्षा, स्वास्थ्य, कृषि आदिले समेत तथ्यांकहरु संकलन गरि प्रकाशन गर्ने गरिएको थियो । केन्द्रिय तथ्याङ्क विभाग अन्तर्गतका कार्यालयहरुले तयार तथा प्रकाशन गर्दै आएको वस्तुगत विवरणमा मुख्य गरेर जनसंख्या, सम्पत्ति तथा आवास सम्बन्धी अधिकतम विवरण समेटेको पाइन्छ भने स्थानीय निकायको पहल तथा नेतृत्वमा तयार वस्तुगत विवरणमा जनसंख्या, आर्थिक, सामाजिक, साँस्कृतिक, भौतिक, वन तथा वातावरण र संस्थागत विवरण समावेश भएको पाइन्छ ।

नेपालको संविधान अनुसार नेपाल सरकारबाट स्वीकृत संघ, प्रदेश र स्थानीय तहको कार्य विस्तृतीकरण प्रतिवेदन, स्थानीय तह शासन सञ्चालन तथा व्यवस्थापन सम्बन्धी विधेयक, स्थानीय सरकार सञ्चालन ऐन, २०७४ तथा स्थानीय तहको सेवा सञ्चालन तथा व्यवस्थापन सम्बन्धी आदेश, २०७४, स्थानीय तहको योजना तथा बजेट तर्जुमा दिग्दर्शन, २०७४ ले स्थानीय तहलाई आ-आफ्नो क्षेत्रको वार्षिक, आवधिक तथा रणनीतिक र दीर्घकालिन योजनाहरु तयार गर्ने, कार्यान्वयन गर्ने र अनुगमन गर्ने जिम्मेवारी प्रदान गरेको छ । सो अनुसार स्थानीय तहको रणनीतिक/आवधिक, एकीकृत एवं वार्षिक योजना तर्जुमा र नतिजा अनुगमनको लागि क्षेत्रगत स्थितिसहित स्थानीय तहको वस्तुगत विवरण तयारी आवश्यक रहेको छ । उक्त विवरणमा आर्थिक, सामाजिक, भौतिक पूर्वाधार, वन तथा वातावरण र संस्थागत विकासका क्षेत्रमा बडीकेदार गाउँपालिकाभित्र रहेका भौतिक,

प्राकृतिक, धार्मिक, साँस्कृतिक, सामाजिक, मानवीय श्रोत साधनहरूको तथ्याङ्कको विश्लेषण र प्रस्तुती संलग्न हुन आवश्यक भएकोले यो बस्तुगत विवरण तयार गरिएको हो ।

१.२ उद्देश्य : बडीकेदार गाउँपालिकाको गाउँ बस्तुगत विवरण पुस्तिका तयार गर्नुका निम्न उद्देश्यहरू रहेका छन् :

- संघीय शासन प्रणाली बमोजिम गाउँ बस्तुगत विवरण तयार गर्ने कानूनी र नीतिगत व्यवस्थाको परिपालना गर्ने
- विषय-क्षेत्रगत स्थितिसहित स्तरीकृत तथ्याङ्कीय सूचकहरू प्रदान गर्ने,
- गाउँपालिकाको विषयमा प्रवाह हुने सूचनाहरूमा एकरूपता ल्याउने,
- गाउँपालिकाको वास्तविक अवस्था पत्ता लगाई आगामी दिनमा सोही अनुसारका नीति, कार्यक्रम तथा योजनाहरू बनाउन आधार प्रदान गर्ने ।

१.३ बस्तुगत विवरण तयारी गर्नका लागि कानूनी तथा नीतिगत आधारहरू :

१.३.१. नेपालको संविधान: नेपालको संविधानको धारा ५७ को उपधारा (४), धारा २१४ को उपधारा (२), धारा २२१ को उपधारा (२), धारा २२६ को उपधारा (१) अनुसार स्थानीय तहको अधिकारको सूची अनुसूची ८ मा व्यवस्था गरेको छ । उक्त अनुसूचीको क्रमसंख्या ६ मा स्थानीय तथ्याङ्क तथा अभिलेख संकलन सम्बन्धी अधिकार तथा क्रमसंख्या १७ मा वेरोजगारको तथ्याङ्क संकलन सम्बन्धी अधिकारलाई सूचीकृत गरेको छ ।

१.३.२ नेपाल सरकारबाट स्वीकृत संघ, प्रदेश र स्थानीय तहको अधिकारहरूको कार्य विस्तृतीकरण प्रतिवेदन: नेपाल सरकारबाट स्वीकृत संघ, प्रदेश र स्थानीय तहको अधिकारको कार्य विस्तृतीकरणले केन्द्रीय तथ्याङ्क अन्तर्गत तथ्याङ्क सम्बन्धी राष्ट्रिय नीति, कानून, मापदण्ड, राष्ट्रिय तथ्याङ्क प्रणालीको व्यवस्थापन र गुणस्तर निर्धारण, राष्ट्रियस्तरको गणना र सर्वेक्षण व्यवस्थापन, नेपाल स्ट्याण्डर्ड वर्गीकरण र मापदण्ड विकास र प्रयोग र तथ्याङ्कसम्बन्धी सल्लाहकारी भूमिका बारे उल्लेख गरेको छ । यसैगरी प्रदेश तथ्याङ्क अन्तर्गत तथ्याङ्क सम्बन्धी प्रदेश नीति, कानून तथा मापदण्ड, नेपाल स्ट्याण्डर्ड वर्गीकरण र मापदण्ड अनुसार प्रादेशिक तहको तथ्याङ्क व्यवस्थापन, प्रदेश तहको तथ्याङ्कको सूचना प्रणाली व्यवस्थापन तथा प्रादेशिक तथ्याङ्कीय अभिलेख संरक्षण र व्यवस्थापन आदी उल्लेख गरेको छ । संविधानको अनुसूची ८ को स्थानीय तहको एकल अधिकारको विस्तृतीकरणले स्थानीय तथ्याङ्क सम्बन्धी नीति, कानून, मापदण्ड तर्जुमा, वेरोजगारको तथ्याङ्कसहित स्थानीय तहको आधारभूत तथ्याङ्क व्यवस्थापन, तथ्याङ्कीय

अभिलेख व्यवस्थापन, सूचना तथा प्रविधियुक्त तथ्याङ्क व्यवस्थापनको जिम्मेवारी स्थानीय सरकारमा रहेको छ ।

१.३.३ स्थानीय तहको योजना तथा बजेट तर्जुमा दिग्दर्शन, २०७४: यस दिग्दर्शनको दफा १ मा “प्रत्येक स्थानीय तहले वार्षिक योजना तथा बजेट तर्जुमा सहभागितामुलक प्रक्रियाबाट नतिजामुलक ढंगले गर्नु पर्ने र योजना र बजेट तर्जुमा गर्नु पूर्व स्थानिय तहको भौगोलिक, सामाजिक, आर्थिक तथा पूर्वाधार लगायतका क्षेत्रको यथार्थ स्थिति देखिने गरी वस्तुगत विवरण (Profile) तयार गर्नु पर्ने छ” भन्ने व्यवस्था रहेको छ ।

१.३.४. स्थानीय सरकार संचालन ऐन, २०७४: स्थानीय सरकार संचालन ऐन, २०७४ को परिच्छेद ३ दफा ११ को उपदफा २ को च (२) र (३) ड को (२), (४), (५) र (६) मा स्थानीय अभिलेख व्यवस्थापन, दफा ११ को उपदफा २ थ १), (२) (३), (४) र (५) मा वेरोजगारको तथ्याङ्क संकलन तथा दफा १२ को वडा समितिको काम, कर्तव्य अधिकार अन्तर्गत उपदफा २ को ख मा तथ्याङ्क अद्यावधिक तथा संरक्षण अन्तर्गत खण्डीकृत तथ्याङ्क र सूचनासहितको वडाको पार्श्वचित्र तयार तथा अद्यावधिक गर्ने व्यवस्था रहेको छ ।

१.४ तयारीका चरण :

१.४.१ वस्तुगत विवरण ढाँचा, औजार तथा कार्यविधि तयारी : यस चरणमा वस्तुगत विवरण किन, कसरी, कहिले र कसले गर्ने भनी सबै तहगत प्रक्रिया निर्धारण गर्न शुरुवाती चरणमा वस्तुगत विवरणको सूचकगत स्तरीय ढाँचा, तथ्याङ्क संकलन/सर्वेक्षण औजार र कार्यविधि तयारी गरिएको थियो । यस क्रममा पारिवारिक तथ्याँक संकलन र संस्थागत सूचना संकलनका लागि छुट्टाछुट्टै प्रश्नावली समेत तयार गरिएको थियो ।

१.४.२ वस्तुगत विवरण तयारी कार्यशाला : कार्यपालिकाका पदाधिकारी, कर्मचारी र सरोकारवालाहरु बीच वस्तुगत विवरणको स्तरीय ढाँचा, तथ्याङ्कको स्रोत तथा तयारी विधिबारे साझा धारणा, बुझाई र अपनत्व कायम गर्न कार्यशाला आयोजन गरेको थियो । उक्त कार्यशालामा वस्तुगत विवरण तयारीको उद्देश्य, अवधारणा, कानूनी तथा नीतिगत आधार, तयारी विधि तथा प्रक्रिया, तथ्याँक संकलन फाराम र सूचना प्रविधि, सरोकारवालाहरुको पहिचान तथा भूमिका र कार्ययोजना सम्बन्धमा प्रस्तुतिका बारेमा छलफल गरिएको थियो । कार्यशालामा प्रमुख प्रशासकिय अधिकृत, विषयगत कार्यालयका प्रमुखहरु गाउँपालिकाबाट छनौट गरिएका स्थानीयस्तरको जानकार विशेषज्ञ वा नागरिक

समाजका व्यक्तिहरुको सहभागिता रहेको थियो । उक्त कार्यशालाले नमुना प्रश्नावली स्वीकृत गरी कार्य गर्न सहमति दिएको थियो ।

- १.४.३ सहजकर्ता तथा गणक छनौट अभिमुखीकरण र परिचालन : गाउँपालिकाको सहयोगमा परामर्शदाता संस्थाले छनौट गरेका परिगणहरुका लागि एक दिने अभिमुखीकरण कार्यक्रम सञ्चालन गरिएको थियो । उक्त अभिमुखीकरण कार्यक्रममा वस्तुगत विवरण तयार गर्नुको उद्देश्य, वस्तुगत विवरण तयार गर्दा सूचनाको महत्व र तथ्यांक संकलन गर्दा ध्यान दिनुपर्ने कुराहरु सहित प्रश्नावलीमा छलफल गरिएको थियो ।
- १.४.४ तथ्याङ्क संकलन : वस्तुगत विवरणकालागि यस कार्यविधि बमोजिम निर्धारित फाराम प्रयोग गरी आवश्यक तथ्याङ्क, सूचना वा विवरण संकलन गरिएको थियो । वस्तुगत विवरणको स्तरीय सूचकगत ढाँचा अनुसार मुख्य गरेर संस्थागत र पारिवारिक सर्वेक्षण गरी प्राथमिक र द्वितीय दूई प्रकारका श्रोतबाट तथ्याङ्क संकलन गरिएको थियो । वस्तुगत विवरण तयारी गर्न प्राथमिक स्रोतबाट सूचना संकलन र प्राथमिक स्रोत उपलब्ध नहुने अवस्था भएमा द्वितिय स्रोत मार्फत विवरण संकलन गरिएको थियो ।
- १.४.५ तथ्याङ्क प्रशोधन तथा विश्लेषण र श्रोत नक्शा तयारी : श्रोत नक्सा तयार गर्नका लागि परामर्शदाता संस्थाले पेराडिगम ईन्जिनियरिङ्ग कन्सल्टेन्सी नामक कम्पनीलाई परिचालन गरेको थियो । उक्त कम्पनीले स्थलगत रूपमा जिपिएस प्रविधिको माध्यमबाट नक्सा तयार गरेको थियो । यस्तै पारिवारिक विवरण तथा संस्थागत सर्वेक्षणबाट प्राप्त तथ्याङ्कलाई तथ्याङ्कको प्रकृति, श्रोत र आवश्यकता अनुसार प्रशोधन तथा विश्लेषण गरिएको छ । वस्तुगत विवरण तयारीको पारिवारिक विवरण तथा संस्थागत सर्वेक्षण विधिबाट संकलन गरिएको तथ्याङ्कलाई वडागत रूपमा, क्षेत्रगत रूपमा र अन्य विभिन्न सूचकहरुका आधारमा विश्लेषण गरिएको छ ।
- १.४.६ वस्तुगत विवरणको मस्यौदा तयारी : वस्तुगत विवरणको ढाँचा, सर्वेक्षण औजार तथा कार्यविधि, वस्तुगत विवरण तयारी कार्यशाला, तथ्याङ्क संकलन तथा विश्लेषण प्रक्रियाको अन्तिम परिणाम वस्तुगत विवरण र श्रोत नक्शाको आधारमा वस्तुगत विवरणको मस्यौदा तयार तयार भएको छ । यसमा तथ्याङ्क विश्लेषण गरी प्राप्त भएको सूचनालाई क्षेत्रगत, लैंगिक तथा सामाजिक आधारमा खण्डीकृत गरी निर्धारित ढाँचा बमोजिमका तालिका, सूचकांक, ग्राफ र चित्र, नक्शा, आदि बीच तार्किक सम्बन्धको आधारमा क्रमबद्ध तरिकाले प्रस्तुत गरिएको छ ।

१.४.७ वस्तुगत विवरण सुभावा संकलन : वस्तुगत विवरणको मस्यौदा तयार भएपछि गाउँसभाका सदस्यहरु, विषयगत निकायका प्रतिनिधिहरु र स्थानीय बुद्धिजीवीहरुसंग छलफल गरि सुभावहरु संकलन गरिएको थियो । सुभावहरु संकलन गर्दा तथ्यांकहरुको शुद्धता, ऐतिहासिक, धार्मिक, प्राकृतिक महत्वका सूचनाहरुको विषयमा पनि छलफल गरिएको थियो ।

१.४.८ गाउँ वस्तुगत विवरण अन्तिम प्रतिवेदन तयारी : प्रारम्भिक मस्यौदा तयार भई उक्त मस्यौदामाथी गाउँसभाका सदस्यहरुबीच छलफल गरी आएका सुभावहरुलाई समेत समावेश गरी अन्तिम प्रतिवेदन तयार गरिएको छ ।

१.५ वस्तुगत विवरणको सीमा : यो वस्तुगत विवरण बडीकेदार गाउँपालिकाको भएका कारण गाउँपालिका कार्यक्षेत्रभित्र रहेका सम्पूर्ण परिवार संख्या, जनसंख्या, परिवारको शिक्षा अवस्था, पेशागत अवस्था, उत्पादनको अवस्था, बसोवासको अवस्था आदिलाई समावेश गरिएको छ । यस्तै बडीकेदार गाउँपालिकामा रहेको संस्थागत अवस्था, श्रोत साधनको अवस्था, जडीबुटीको अवस्था लगायतका विषयहरुलाई यसमा समावेश गरिएको छ ।

परिच्छेद २

गाउँपालिकाको चिनारी

२.१ भौगोलिक अवस्थिति :

२.१.१. सिमाना :

पूर्व : बोगटान गाउँपालिका

पश्चिम : जोरायल गाउँपालिका र कैलाली जिल्ला

उत्तर : शिखर नगरपालिका, बोगटान, जोरायल र के आई सिंह गाउँपालिका

दक्षिण : कैलाली जिल्ला

२.१.२ जम्मा जनसंख्या : १६५०३

महिला जनसंख्या : ८०२०

पुरुष जनसंख्या : ८४८३

परिवार संख्या : २६२६

लैङ्गिक अनुपात : ९४.५४ (प्रति सय पुरुषमा)

जनघनत्व : ४९.६२

परिवारको औषत आकार : ६.२८

२.१.३ भौगोलिक जानकारी

समुद्री सतह देखिको उचाई : १२३२ मि.

आक्षांश : २९°०' उत्तरी

देशान्तर : ८०° ४७' पूर्वी

कुल क्षेत्रफल : ३३२.५५ बर्ग किलोमिटर

२.२ ऐतिहासिक चिनारी तथा नामाकरण :

यस गाउँपालिकाको नाम गाउँपालिकाको वडा नं. ५ मा रहेको प्रसिद्ध धार्मिक एवं पर्यटकीय स्थल बडीकेदारको नामबाट नामाकरण गरिएको छ । उक्त धार्मिक तथा पर्यटकीय स्थलको नाम “बडीकेदार” किन रहन गयो भन्ने विषयमा एकमत देखिँदैन । तर किंवदन्तीअनुसार परापूर्वकालमा साविकको लानाकेदारेश्वर गाविस सुनाडा भन्ने गाउँका लुहार थरका मानिसहरु गाई भैसी चराउने गोठाला थिए । ति गोठालाका गाईले घरमा दुध दिन छोडे । गाईले दुध दिन छोडेपछि चिन्तित भएका गोठालाहरुले कारण पत्ता लगाउन थाले । एक दिन ति गोठालाहरुले गाईले किन दुध दिन्न भनेर चियो गर्दा गाईले अहिले शिवजीको शिला भएको ठाउँमा दुध दिएको देखेपछि केदार लेकमा शिवजी भएको पहिलो पटक जानकारी भयो । त्यसपछि विस्तारै शिखर केदार, चाका केदार, नुवाकोट केदारका थानहरु भेटिए । पहिलो पटक भेटिएको हुँदा जेठा केदार, ठुला केदार हुँदै बडा केदार भन्न थालियो । पहिलो पटक भेटिएकोले जेठा भनिएको र जेठालाई भन्ने गरियो । उक्त क्षेत्रलाई बडा केदारको नामले चिनिने गरिन्थ्यो । २०७२ साल असोज ३ गते नेपालको संविधान जारी भएपछि सो अनुसार स्थानीय तहको पुनर्संरचना गर्दा डोटी जिल्लाका साविकका चार गाउँ विकास समितिहरु लानाकेदारेश्वर, मान्नाकापाडी, घांगल र बछैनलाई जोडेर एक गाउँपालिका बनाईयो । उक्त गाउँपालिकाको नाम यस क्षेत्रमा रहेको प्रसिद्ध धार्मिक स्थल बडाकेदारको नामबाट राख्ने सर्वपक्षीय निर्णय भयो । उक्त निर्णयले बडाकेदारलाई बडीकेदार भनी निर्णय गरेपछि यस गाउँपालिकाको नाम बडीकेदार रहन गयो ।

२.३ राजनीतिक अवस्थिति :

राजनीतिक अवस्थाको रूपमा यस बडीकेदार गाउँपालिकाको विषयमा चर्चा गर्दा यस गाउँपालिका क्षेत्र भित्रबाट विगतमा पनि जिल्लास्तरीय राजनीतिक संरचनामा प्रतिनिधित्व रहेको पाईन्छ । राजनीतिक दलका जिल्ला तहसम्म पनि यस गाउँपालिकाबाट प्रतिनिधित्व भएको देखिन्छ । साविकका चार गाविसहरु लानाकेदारेश्वर, घाडल, बछैन र मान्नाकापाडीलाई समावेश गरेर बनाईएको यस गाउँपालिकामा हाल पाँच वटा वडाहरु रहेका छन् । साविकको बछैन गाविसलाई टुक्राएर दुई वडा बनाईएका छन् भने अन्य तीन साविकका गाविसहरु हालका वडा भएका छन् ।

यस गाउँपालिकामा हाल नेपाली कांग्रेस र नेकपा (तत्कालीन नेकपा एमाले) राप्रपा नेपाल र नेकपा क्रान्तीकारी माओवादीको प्रतिनिधित्व रहेको छ । गाउँकार्यपालिका र गाउँसभाको नेतृत्व नेपाली कांग्रेसले गरेको छ । यस्तै कार्यपालिकामा र गाउँसभामा नेकपाको समेत प्रतिनिधित्व रहेको छ । अन्य दलहरुमा राष्ट्रिय प्रजातन्त्र पार्टी, नेक्रविक्रम चन्दले नेतृत्व गरेको नेपाल कम्युनिष्ट पार्टी, नयाँ शक्ति नेपालको पनि गाउँपालिका क्षेत्रमा उपस्थिति रहेको देखिन्छ ।

२.४ धरातलीय अवस्था :

हालको बडीकेदार गाउँपालिका साविकका ५ गाउँ विकास समितिहरु मिलेर बनेको छ । जसमा घाडल, बछैन, लानाकेदारेश्वर र मान्नाकापडी गाविसहरु रहेका छन् । साविकका प्रत्येक गाउँविकास समितिलाई हालको गाउँपालिकाको वडा बनाईएको छ भने बछैन गाउँ विकास समितिलाई दुई वडामा विभाजन गरिएको छ । प्रत्येक वडामा वडास्तरका प्रशासनिक तथा सेवा प्रदायक ईकाईहरु रहेका छन् । यस क्षेत्रमा विभिन्न स्थानबाट बसाई सरी आएकाहरुको बस्ती रहेको छ । देशका विभिन्न स्थान र भारतबाट समेत बसाई सरी आएकाहरुको बसोवास यो क्षेत्रमा रहेको पाईन्छ । बडीकेदार क्षेत्र भु-धरातल हेर्दा अग्ला डाँडाहरु, महाभारतको लेक, खोला नदीहरु, केही समथर खेतीयोग्य जमिन रहेको छ । वडा संख्याका हिसावले यो गाउँपालिका डोटी जिल्लाकै सबैभन्दा सानो गाउँपालिका देखिएपनि भुगोलको हिसावले भने सबैभन्दा ठुलो गाउँपालिकाको रूपमा रहेको छ ।

२.५ प्राकृतिक सम्पदा :

बडीकेदार गाउँपालिका प्राकृतिक सम्पदाको हिसावले धनी भु-भाग छ । समथर खेतीयोग्य जमिन देखि अग्ला अग्ला डाँडामा फैलिएको बडीकेदार गाउँपालिकामा प्राकृतिक सम्पदाहरु महत्वपूर्ण रहेका छन् । तेले महाभारतसंग सिमाना जोडिएको यस गाउँपालिकामा जडीबुटीहरुको प्रसस्त सम्भावना छ । यसको साथसाथै काठ, कुकाठहरुको पनि प्रसस्त सम्भावना रहेको छ । बडीकेदार गाउँपालिका वडा नं ३ र ५ को सिमानामा देशकै लामो नदी कर्णाली बग्ने गर्छ । ठुलीगाड, मान्नाकापडी गाड, सेरागाड, पसेरा गाड लगायत अन्य साना ठुला नदी नालाहरु यस क्षेत्रका प्राकृतिक गहनाहरु हुन । यो गाउँपालिका जलश्रोतको धनी रहेको छ । यस गाउँपालिका क्षेत्रभित्र प्रचुर मात्रामा बिद्युत उत्पादन गर्न सक्ने ठाउँ रहेको छ । हालसम्म जिल्लाकै सबैभन्दा ठुलो जलबिद्युत आयोजना सालमुनी आयोजना यसै गाउँपालिका क्षेत्रभित्र निर्माण हुँदैछ जुन ३.३० मेगावाट बिद्युत उत्पादन गर्नेछ ।

यस्तै अदुवा, बेसार, सुन्तला लगायतका फलफुल तथा मसालाहरुको उत्पादनका लागि पनि यो क्षेत्र निकै महत्वपूर्ण रहेको छ । यस गाउँपालिका क्षेत्रमा बाखा पालन, मौरी पालन लगायतका व्यवसायहरु सञ्चालन गर्न सकिने प्रसस्त सम्भावनाहरु रहेका छन् ।

२.६ साँस्कृतिक उत्कृष्टता :

बडीकेदार क्षेत्र मिश्रित संस्कृति भएको क्षेत्र हो । यस क्षेत्रमा बाहुन, क्षेत्री, दलित, मगर, गुरुङ्गहरुको बसोवास रहेको छ । समुद्री सतहदेखि एक हजार आठ सय मिटर उचाइमा रहेको बडिकेदार गाउँपालिकामा (साविकको मान्नाकापडी, लानाकेदारेश्वर, धिर्कामाण्डौ र

सातफरी गाविसको बीचमा) पर्छ । यस गाउँ पालिका भित्र मानिसहरूको आ आफ्नै खालको चाल चलन रिति रिवाज भेष भुषा रहेको पाइन्छ । किंवदन्तीअनुसार परापूर्वकालमा स्थानीय गाउँको एउटा गाई लेकमा चर्न आउने र दिनभर बडिकेदार शिलामा दूध चढाएर फर्कन्थ्यो घरमा गाईले दूध नदिने भएकाले गोठालोले चियो गर्दा शिला भएको ठाउँमा दूध दिएको देखेपछि लाना गाउँ वरपरका ब्राह्मण आएर पूजाआजा गर्न थाले पछि बडीकेदार नाम रहन गएको धार्मिक एवं पर्यटकीय तिर्थस्थलको नामबाट बडीकेदार गाउँपालिका राखिएको हो । यस गाउँ पालिकाकामा बडीकेदार लगाएत कुन्तादेविको ताल, केदार, बेताल, कैलपाल, धिरकाडी, मस्टो, मसानी, छडी, मोहन्याल आदि पर्दछन् । त्यसैगरी बडीकेदारका अन्य विभिन्न ग्रामीण भेग र कुरा कन्दराहरूमा अन्य सहायक देवी-देवताहरू पनि प्रतिष्ठापित, विराजित र यथासमयमा पूजित छन् । बडीकेदार क्षेत्रका वरपर रहेका विविध देवी-देवताका मठ मन्दिर तथा माणौहरूमा पनि समय तिथि अनुसार बाजा गाजा सहित सम्बन्धित स्थानका मानिस समेत यहाँ भेला भएर जात्रा मनाउने दशै मनाउने गर्दछन् । यसका अलावा विभिन्न समुदायले आफ्नो परम्परा अनुसारका साँस्कृतिक कार्यहरू गर्दै आएका छन् ।

२.७ विकासका सम्भावनाहरू : विकासका थुप्रै सम्भावना हुँदै हुँदै पनि बडीकेदार गाउँपालिकाको विकास हुन सकेको देखिदैन । अहिलेको अवस्था हेर्दा गाउँपालिकाको केन्द्रसम्म पुग्ने कच्ची सडक मात्रै रहेको छ । भिमदत्त राजमार्गबाट कैलालीको चुरे गाउँपालिका हुँदै यस गाउँपालिकाको केन्द्रसम्म पुग्ने कच्ची सडक निर्माण हुन थालेको करीव ३५ वर्ष बित्यो तर हालसम्म उक्त सडक पिच हुन सकेको अवस्था छैन । राजनीतिक दलहरूले उक्त सडकलाई चुनावी नारा बनाउँदै आए तर सडकको स्तरोन्नती हुन सकेन । उक्त सडक लगायत वडा केन्द्रसम्म पुगेका अन्य सडकहरूको स्तरोन्नती गर्न सके बेलैमा वडाहरूमा उत्पादित कृषिजन्यवस्तुहरूलाई बजारको पहुँचमा पुऱ्याउन सजिलो हुने देखिन्छ । हाल सवै वडाका केन्द्रसम्म कच्ची सडक पुगेको छ तर त्यो नियमित चल्ने हुन सकेको छैन ।

यस्तै गाउँपालिकाभित्रका सवै बस्तीहरूमा अहिलेसम्म पनि बिद्युतीकरण हुन सकेको अवस्था छैन । गाउँपालिकाभित्र हुनु पर्ने आधारभुत पूर्वाधारहरू, खेल मैदान, बाल उद्यान, पिकनिक स्थल, मनोरञ्जन स्थल निर्माण भएका देखिदैनन् । खोलामा पुल पुलेसा नहुँदा वर्षातको समयमा ज्यान जोखिममा राखेर हिड्नु पर्ने अवस्था रहेको छ । समग्रतामा हेर्दा यस गाउँपालिकाको विसाक हुन नसकेको यथार्थ हो । तर यदि गाउँपालिकाले सही नेतृत्व पायो भने गाउँपालिकाभित्र विकासका थुप्रै सम्भावनाहरू रहेका छन् । महाभारत तेलेसंग सिमाना जोडिएको छ । यदि महाभारत तेले क्षेत्र हुँदै गाउँपालिका सिमानामा चक्रपथ (रिङ्गरोड) निर्माण गर्न सक्यो भने यस क्षेत्रको पर्यटकीय विकास र कानून अनुरूप वैन पैदावारहरू निकालेर गाउँपालिकाको विकासमा खर्च गर्न सकिन्छ । यस्तै प्रत्येक वडा केन्द्रहरू जाने

सडकहरुलाई ग्रावेल गर्दै विस्तारै कालोपत्रे तयार गर्ने योजना बनाउदा सवै वडाहरुलाई राम्रो सम्भाना देखिन्छ । अन्दाधुन्द डाँडा भत्काउने गरी जथाभावी सडक खन्नु भन्दा सडक निर्माण गुरु योजना तयार गर्नु जरुरी देखिन्छ ।

यस्तै प्रसस्त जलश्रोत भएका कारण खानेपानी, सिंचाई, उर्जामा जलश्रोतहरुको भरपुर प्रयोग गर्न सके एकातिर गाउँपालिकाबासी उत्पादनसंग जोडिने र अर्कोतिर गाउँपालिकाको तिव्र विकास हुन सक्ने सम्भावना रहेको छ ।

पर्यटकीय क्षेत्र, उत्पादनमुलक उर्वर जमिन, जलश्रोत, बातावरण आदिका दृष्टिले बडीकेदार गाउँपालिकाको विकासको प्रचुर सम्भावना रहेको क्षेत्र हो । यस गाउँपालिकाको विकासका लागि ईमानदार जुभारु र लजनशील नेतृत्वको खाँचो रहेको छ ।

परिच्छेद ३

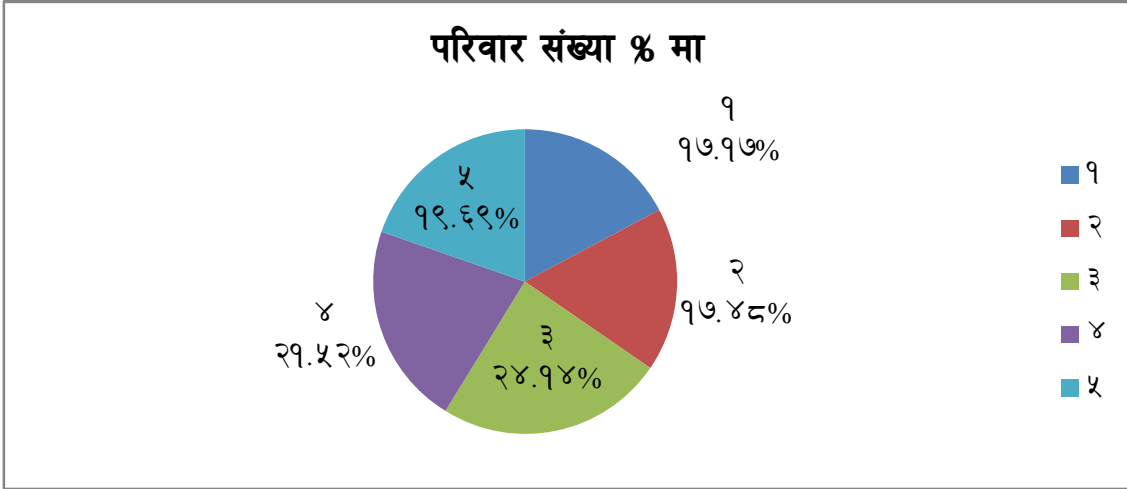
पारिवारिक विवरण तथा जनसंख्याको अवस्था

३.१ घरपरिवार विवरण: यस गाउँपालिकामा जम्मा परिवार संख्या : २६२६ रहेको छ । वडागत आधारमा यस गाउँपालिकाको परिवार संख्या तलको तालिकामा उल्लेख गरिएको छ :

Ward	जनजाती	दलित	बाहुन / क्षेत्री	जम्मा
1	18	42	391	451
2	217	100	142	459
3	243	162	229	634
4	33	79	453	565
5	48	113	356	517
Total	559	496	1571	2626

माथीको तालिका हेर्दा सवैभन्दा बढी परिवार संख्या वडा नं. ४ मा रहेको पाईन्छ, यस वडामा ९१२ अर्थात २५.८८ प्रतिशत परिवार संख्या रहेको पाईन्छ । यस्तै सवैभन्दा कम परिवार संख्या वडा नं. १ मा ५१२ अर्थात १४.५२ प्रतिशत रहेको छ । यस्तै वडा नं. २ मा ७४७ २१.२० प्रतिशत, वडा नं. ३ मा १६.६३ प्रतिशत, वडा नं. ५ मा ५३८ अर्थात १५.२७ प्रतिशत र वडा नं. ६ मा ५२८ अर्थात १४.९८ प्रतिशत रहेका छन् । परिवारको संख्याको हिसावले सवैभन्दा ठुलो वडा नं. ४ र सवैभन्दा सानो वडा नं. १ देखिन्छ ।

माथीको तथ्यांकलाई चार्टमा देखाउँदा

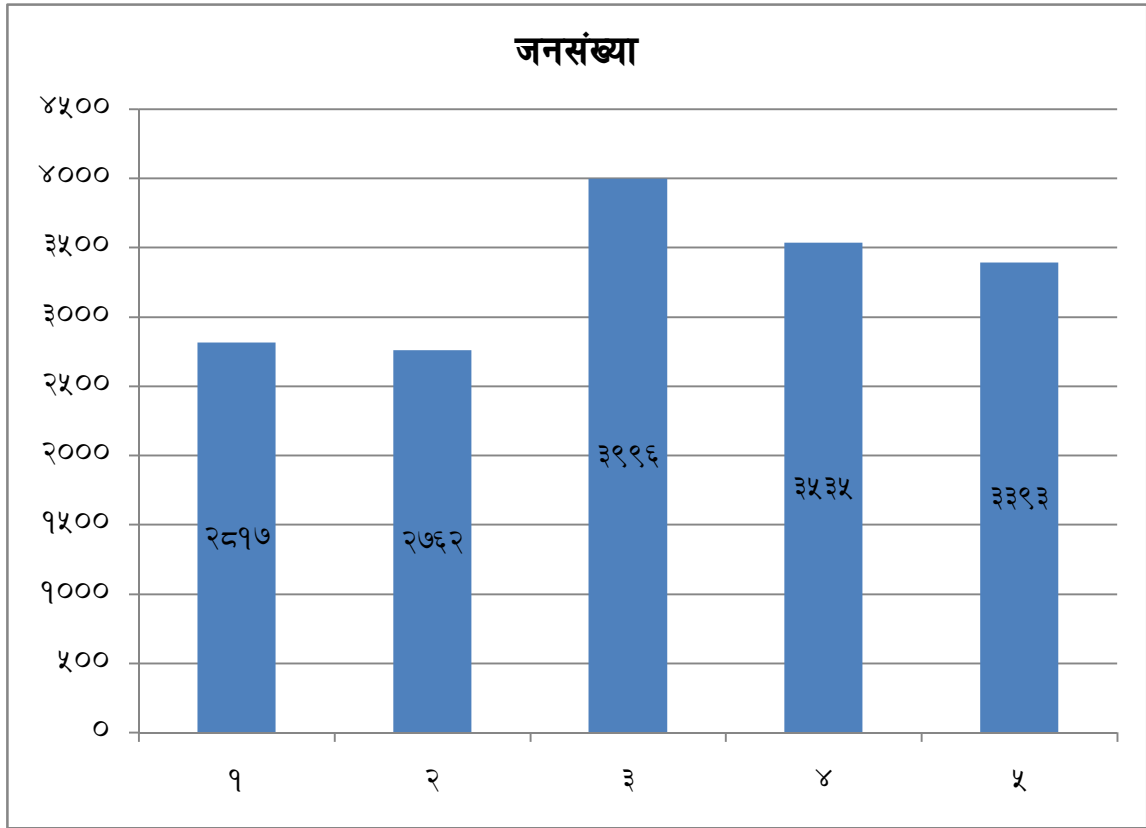


३.२ जनसंख्या वितरणको अवस्था

यस गाउँपालिकाको जम्मा जनसंख्या १६५०३ रहेको छ। जसमा महिलाको संख्या ८०२० अर्थात ४८.५९% र पुरुषको संख्या ८४८३ रहेको छ। यस गाउँपालिकामा महिलाहरुको भन्दा पुरुषको संख्या बढी रहेको तथ्याङ्कले देखाउँछ। गाउँपालिकाको वडागत जनसंख्याको अवस्था निम्न अनुसारको तालिकामा राखिएको छ :

वडा नं.	म	पु	जम्मा
१	१३६८	१४४९	२८१७
२	१३३४	१४२८	२७६२
३	१९९०	२००६	३९९६
४	१७०३	१८३२	३५३५
५	१६२५	१७६८	३३९३
जम्मा	८०२०	८४८३	१६५०३

माथीको तालिका अनुसार वडागत रुपमा हेर्दा सबैभन्दा बढी जनसंख्या वडा नं. ३ मा देखिन्छ। यस वडामा ३९९६ अर्थात गाउँपालिकाको कुल जनसंख्याको २४.२१ प्रतिशत रहेको छ। यस्तै सबैभन्दा कम जनसंख्या वडा नं. २ मा २७६२ अर्थात १६.७३ प्रतिशत रहेको छ। यसैगरी वडा नं. १ मा २८१७ अर्थात १७ प्रतिशत, वडा नं. ४ मा ३५३५ अर्थात २१.४२ प्रतिशत र वडा नं. ५ मा ३३९३ अर्थात २०.५५ प्रतिशत रहेको छ।



३.३ धर्म अनुसार घरधुरी संख्या विवरण

गाउँपालिकाको धर्मगत कूल घर धुरीसंख्या				
वडा नं.	क्रिश्चियन	बुद्धिस्ट	हिन्दु	जम्मा
१	१		४५०	४५१
२	१		४५८	४५९
३	३	३८	५९३	६३४
४		४०	५२५	५६५
५			५१७	५१७
जम्मा	५	७८	२५४३	२६२६

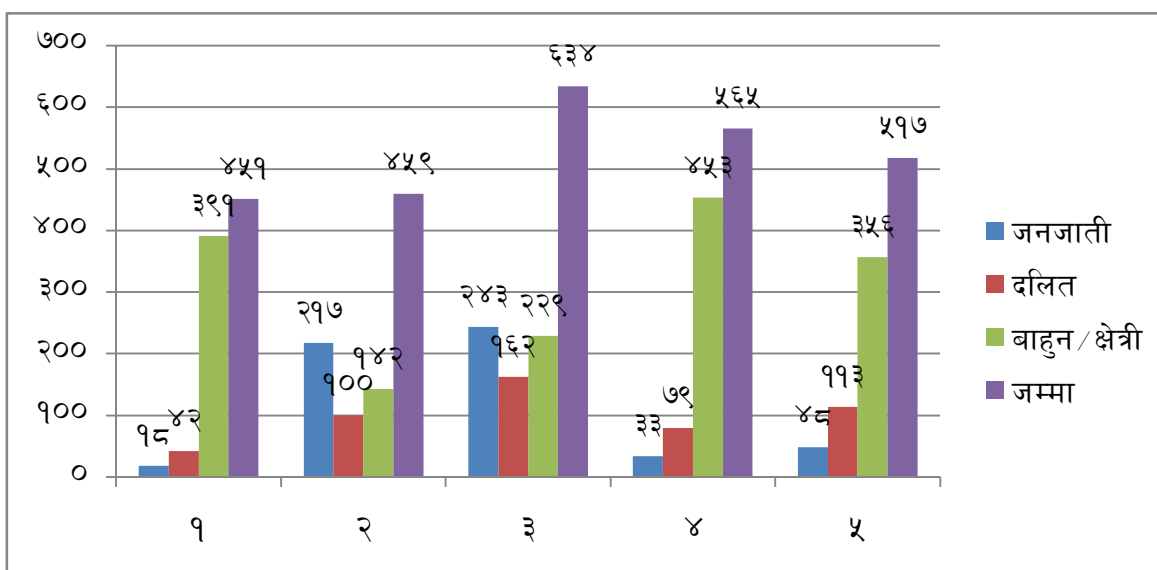
माथीको तालिका हेर्दा यस गाउँपालिकामा हिन्दु, क्रिष्चियन र बौद्ध धर्म मान्नेहरुको बसोवास रहेको देखिन्छ । जम्मा २६२६ घरधुरीमध्ये हिन्दु २५४३ अर्थात् ९६.८३% घरधुरीमा बसोवास गर्छन् । यस्तै बौद्ध धर्मावलम्बीहरु ७८ अर्थात् २.९७% र क्रिष्चियनहरु ५ घरधुरी अर्थात् ०.१९% बसोवास गर्ने गरेको पाईयो । यस आधारमा यस गाउँपालिकाको अधिकांश व्यक्तिहरुले हिन्दु धर्म मान्ने गरेको देखिन्छ ।

३.४ जातिगत आधारमा जनसंख्या विवरण

जातजाती	वार्ड					जम्मा
	१	२	३	४	५	
बाहुन/क्षेत्री	२४६२	७८९	१५०५	२७८९	२२८१	९८२६
दलित	२३५	६७२	१०२६	५२०	७६३	३२१६
जनजाती	१२०	१३०१	१४६५	२२६	३४९	३४६१

माथीको तथ्याँक हेर्दा यस गाउँपालिकामा बाहुन क्षेत्रीहरूको संख्या बढी रहेको देखिन्छ । कुल जनसंख्याको ५९.५४% अर्थात ९८२६ बाहुन क्षेत्री रहेका छन् । यस्तै जनजातीको संख्या ३४६१ अर्थात २०.९७% र दलितको संख्या ३२१६ अर्थात १९.४८% रहेको देखिन्छ ।

यस्तै घरधुरी संख्याको आधारमा यस गाउँपालिकाको जातिगत अवस्थालाई तलको चार्टमा राखिएको छ



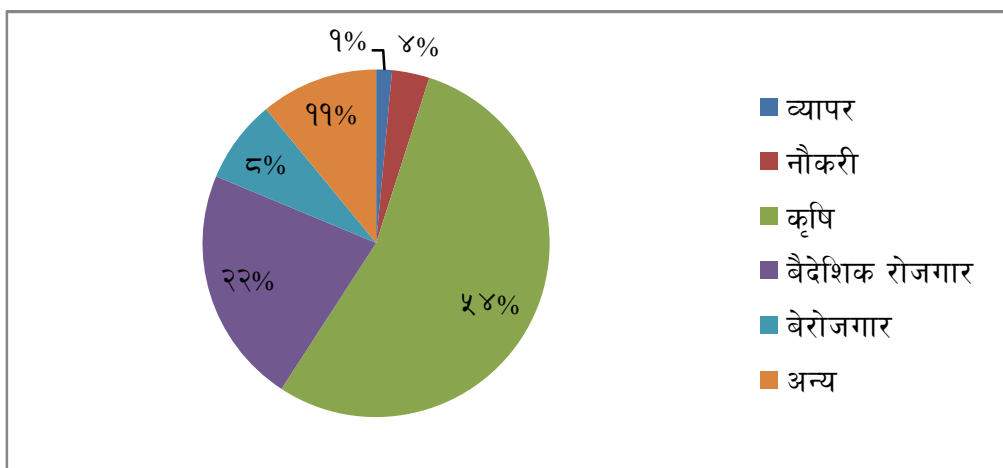
यस हिसावले बडी केदार गाउँपालिका जनसंख्याको आधारमा बाहुन क्षेत्रीहरूको बाहुल्यता रहेको गाउँपालिका हो भन्न मिल्छ ।

३.५ पेशाका आधारमा जनसंख्या विवरण

पेशा व्यवसाय गर्ने जनसंख्या(१४ बर्षभन्दा माथीको जनसंख्यामा)							
वडा नं.	व्यापार	नोकरी	कृषि	बैदेशिक रोजगार	बेरोजगार	अन्य	जम्मा
१	६९	१०१	७०३	३३३	१३१	२३३	१५७०
२	१३	९१	८०८	४७६	११८	१६९	१६७५
३	२२	३३	१६४६	५१३	११६	२२२	२५५२
४	१५	५४	१२९३	४१८	१४८	२४८	२१७६
५	२४	६६	९१७	४५१	२५२	२११	१९२१
जम्मा	१४३	३४५	५३६७	२१९१	७६५	१०८३	९८५४

माथीको तथ्याङ्क हेर्दा यस गाउँपालिकाको १४ बर्ष भन्दा माथी उमेर समूहका ९८५४ मध्ये सबैभन्दा बढी कृषि पेशामा संलग्न रहेको पाईन्छ । कृषि पेशामा ५३६७ अर्थात् ५४.४६% सहभागि रहेका छन् । यस आधारमा यस गाउँपालिकाको मुख्य पेशा कृषि रहेको भन्न सकिन्छ । यस्तै बैदेशिक रोजगारीमा रहेकाहरुको संख्या २१९१ अर्थात् २२.२३% रहेका छन् । यस आधारमा यस गाउँपालिकाको श्रमयोग्य जनशक्तिको अर्थपूर्ण हिस्सा अहिले पनि रोजगारीका लागि देश बाहिर छ भन्ने कुरा प्रष्ट हुन्छ । रोजगारीका लागि देश बाहिर जानेहरुमा अधिकांश भारत जाने गरेका छन् । यस्तै १०८३ अर्थात् ११% श्रमयोग्य जनशक्तिले अन्य काम गरेको अर्थात् कहिले केही कहिले केही गर्ने गरेको देखिन्छ । नौकरीमा ३४५ अर्थात् ३.५% र व्यापारमा १४३ अर्थात् १.४५% रहेका छन् । यस आधारमा यस गाउँपालिकामा अहिले पनि रोजगारको पूर्ण ग्यारेण्टी छैन भन्ने कुरा स्पष्ट भएको छ ।

माथीको तथ्याँकलाई चार्टमा देखाउँदा



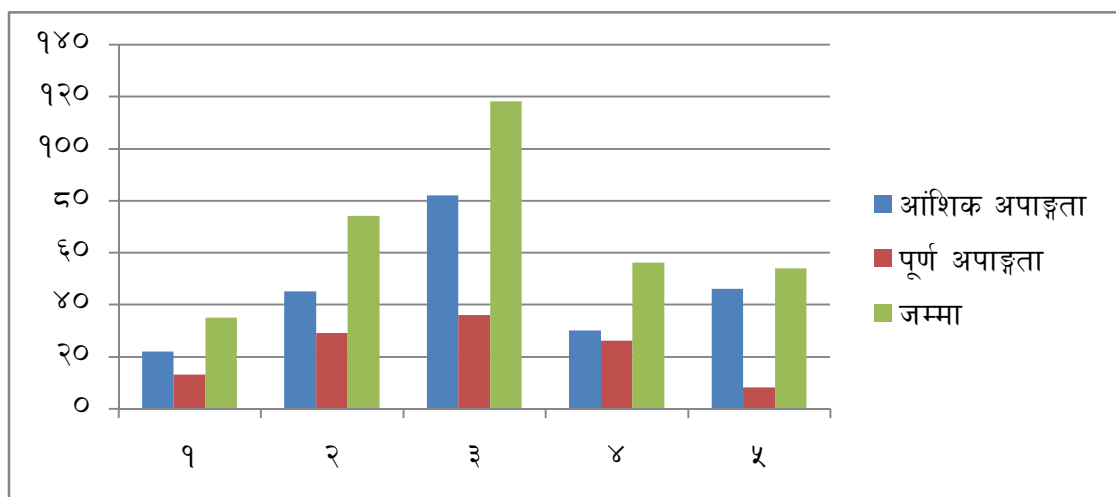
३.६ अपाङ्गताको आधारमा जनसंख्या विवरण

यस गाउँपालिकाको कुल जनसंख्या १६५०३ मध्ये ३३७ जना अर्थात २% अपाङ्गता भएको जनसंख्या रहेको छ । जसलाई वडागत रुपमा तलको तालिकामा देखाइएको छ :

वडा नं.	अपाङ्गता भएको जनसंख्या		
	आंशिक अपाङ्ग	पूर्ण अपाङ्ग	जम्मा
१	२२	१३	३५
२	४५	२९	७४
३	८२	३६	११८
४	३०	२६	५६
५	४६	८	५४
जम्मा	२२५	११२	३३७

माथीको तथ्याङ्क हेर्दा कुल अपाङ्गता भएको व्यक्तिहरूमध्ये आंशिक अपाङ्गता भएकाहरूको संख्या बढी देखिन्छ । कुल अपाङ्गहरू ३३७ मध्ये २२५ अर्थात ६७.७६% आंशिक अपाङ्गता भएका व्यक्तिहरू रहेका छन् । यस्तै पूर्ण अशक्त अपाङ्गहरू ११२ अर्थात ३३.२३% रहेको छ । वडागत रुपमा हेर्दा सबैभन्दा बढी वडा नं. ३ मा अपाङ्गहरूको संख्या देखिन्छ । यस वडामा ११८ अर्थात कुल संख्याको ३५% अपाङ्गहरू रहेका छन् । यस्तै सबैभन्दा कम अपाङ्गता भएका व्यक्तिहरू वडा नं. १ मा देखिन्छन् । यस वडामा ३५ अर्थात १०.३८% रहेका छन् । यस्तै वडा नं. २ मा ७४ अर्थात २९.९५%, वडा नं. ४ मा ५६ अर्थात १६.६१% र वडा नं. ५ मा ५४ अर्थात १६% रहेका छन् ।

अपाङ्गता भएको संख्यालाई चार्टमा देखाउँदा :



३.७ बसाई सराई सम्बन्धी विवरण :

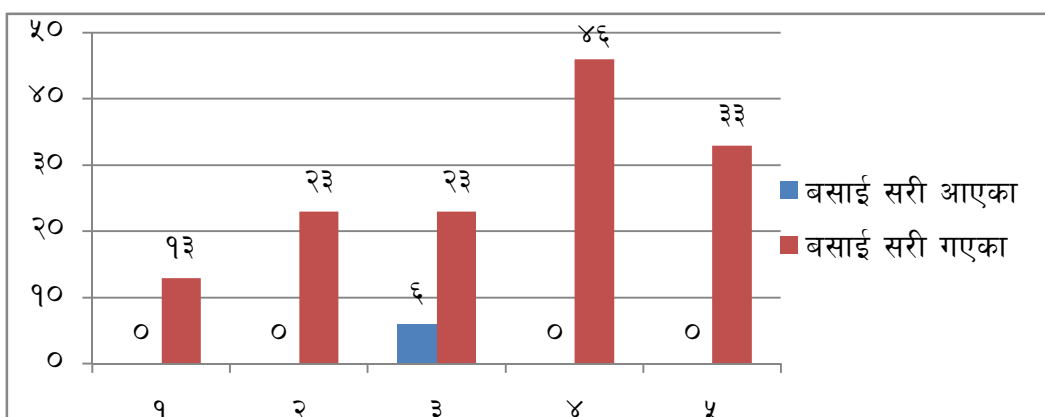
यस गाउँपालिकाको बसाई सराईको अवस्था हेर्दा बसाई सरी जानेको संख्या ज्यादै र बसाई सरी आउनेको संख्या धेरै न्युन देखिन्छ । २०७४ सालको बसाई सराईको अवस्थालाई तलको तालिकामा देखाईएको छ :

वडा नं.	बसाई सराईको अवस्था	
	आएका	गएका
१		१३
२		२३
३	६	२३
४		४६
५		३३
	६	१३८

माथीको तालिका हेर्दा यस गाउँपालिकामा बसाई सरी आउने परिवार संख्या जम्मा ६ मात्रै देखिन्छ जवकी बसाई सरी जानेको संख्या १३८ देखिन्छ । तथ्याङ्क अनुसार सबैभन्दा बढी वडा नं. ४ बाट बसाई सरी जाने गरेको देखियो । यस वडाबाट ४६ परिवार अर्थात कुल बसाई सरी जाने परिवार संख्याको ३३.३३% रहेको पाईयो । यस्तै सबैभन्दा कम बसाई सरी जाने परिवार संख्या वडा नं. १ बाट १३ अर्थात ९.४२% रहेको पाईयो । यस्तै वडा नं. २ र ३ बाट २३ परिवार अर्थात १६.६६% र वडा नं. ५ बाट ३३ अर्थात् २३.९१% रहेको देखिन्छ ।

बसाई सरी आउनेहरुको संख्या हेर्दा जम्मा ६ परिवार मात्रै अन्यत्रबाट यस गाउँपालिकामा बसाई सरी आएका छन् । वडा नं. ३ मा ६ परिवार बसाई सरी आएका हुन ।

माथीको तालिकालाई बारमा देखाउँदा



३.८ व्यक्तिगत घटना सम्बन्धी विवरण

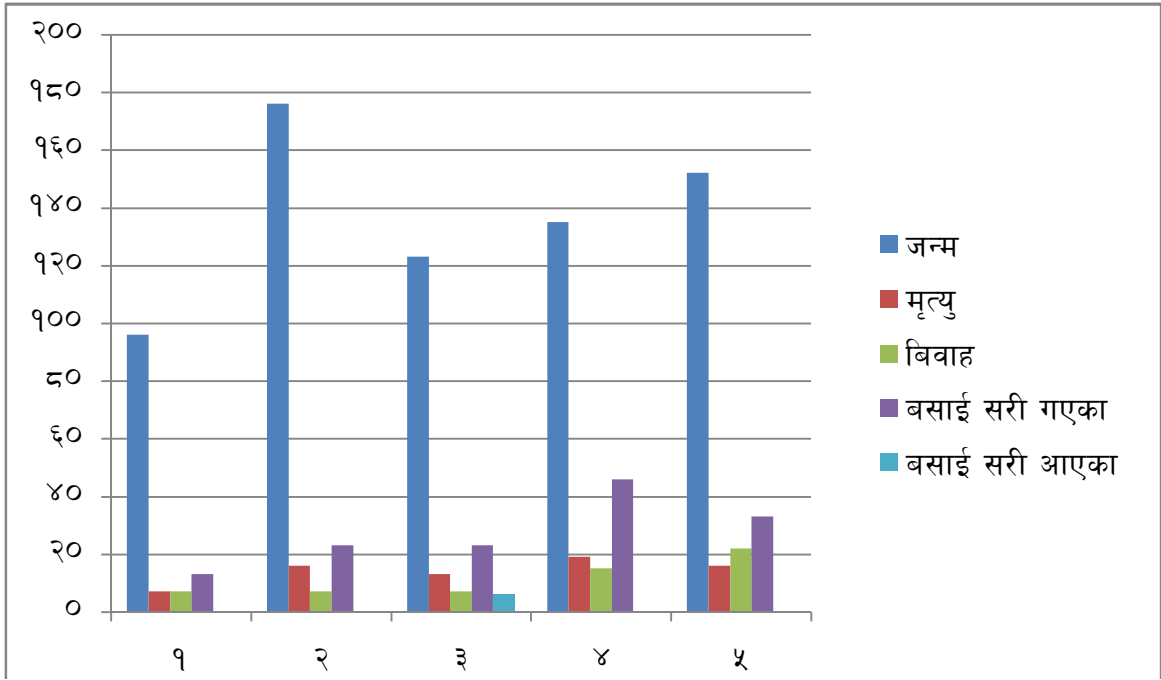
स्थानीय पञ्जिकाधिकारीको कार्यालयहरूको तथ्याङ्क हेर्दा यस गाउँपालिकामा व्यक्तिगत घटना दर्ताको अवस्था तलको तालिकामा देखाईएको छ :

वडा नं.	जन्म	मृत्यु	विवाह	सम्बन्ध विच्छेद	बसाई सराई	
					आएका	गएका
१	९६	७	७			१३
२.	१७६	१६	७			२३
३.	१२३	१३	७		६	२३
४.	१३५	१९	१५			४६
५.	१५२	१६	२२			३३
	६८२	७१	५८		६	१३८

माथीको तालिका हेर्दा यस गाउँपालिकामा २०७४ सालमा जम्मा ९५५ व्यक्तिगत घटनाहरू दर्ता भएका छन् । व्यक्तिगत घटनाहरूमा सबैभन्दा बढी जन्म सबैभन्दा कम विवाहका घटना दर्ता भएका छन् । सम्बन्ध विच्छेदका घटना भने शुन्य दर्ता भएका छन् । जन्म दर्ता ६८२ अर्थात कुल व्यक्तिगत घटना दर्ताको ७१.४१% रहेका छन् भने विवाह दर्ता ५८ अर्थात ६% मात्र रहेका छन् । यस्तै बसाई सराई सम्बन्धी घटनाहरू १३८ अर्थात १४.४५% र मृत्यु सम्बन्धी घटनाहरू ७१ अर्थात ७.४३% रहेका छन् । तथ्याङ्क अनुसार सबैभन्दा बढी जन्म दर्ता वडा नं. २ मा १७६ र सबैभन्दा कम जन्म दर्ता वडा नं. १ मा ९६ भएका छन् । यस्तै वडा नं. ३ मा १२३, वडा नं. ४ मा १३५ र वडा नं. ५ मा १५२ घटना दर्ता भएका छन् ।

यस्तै मृत्यु सम्बन्धी घटना हेर्दा वडा नं. ४ मा सबैभन्दा बढी १९ घटना दर्ता भएका छन् । सबैभन्दा कम वडा नं. १ मा ७ वटा घटना दर्ता भएका छन् । यस्तै वडा नं. २ मा १६, वडा नं. ३ मा १३ र वडा नं. ५ मा १६ घटना दर्ता भएका छन् । यसैगरी विवाह सम्बन्धी घटनाको तथ्याङ्क हेर्दा सबैभन्दा बढी २२ घटना दर्ता भएका छन् । यस्तै वडा नं. १, २ र ३ मा ७/७ वटा घटना दर्ता भएका छन् भने वडा नं. ४ मा १५ घटना दर्ता भएका छन् ।

व्यक्तिगत घटना दर्ता अन्तरगत बसाई सराईको अवस्था हेर्दा वडा नं. ४ मा ४६ घटना बसाई सरी गएका दर्ता भएका छन् । सबैभन्दा कम वडा नं. १ मा १३ घटना बसाई सरी गएका दर्ता भएका छन् । यस्तै वडा नं. २ र ३ मा २३/२३ र वडा नं. ५ मा ३३ घटना बसाई सरी गएका दर्ता भएका छन् । यस्तै वडा नं. ३ मा ६ घटना बसाई सरी आएका दर्ता भएका छन् ।



३.९ सामाजिक सुरक्षा कार्यक्रमबाट लाभान्वित विवरण

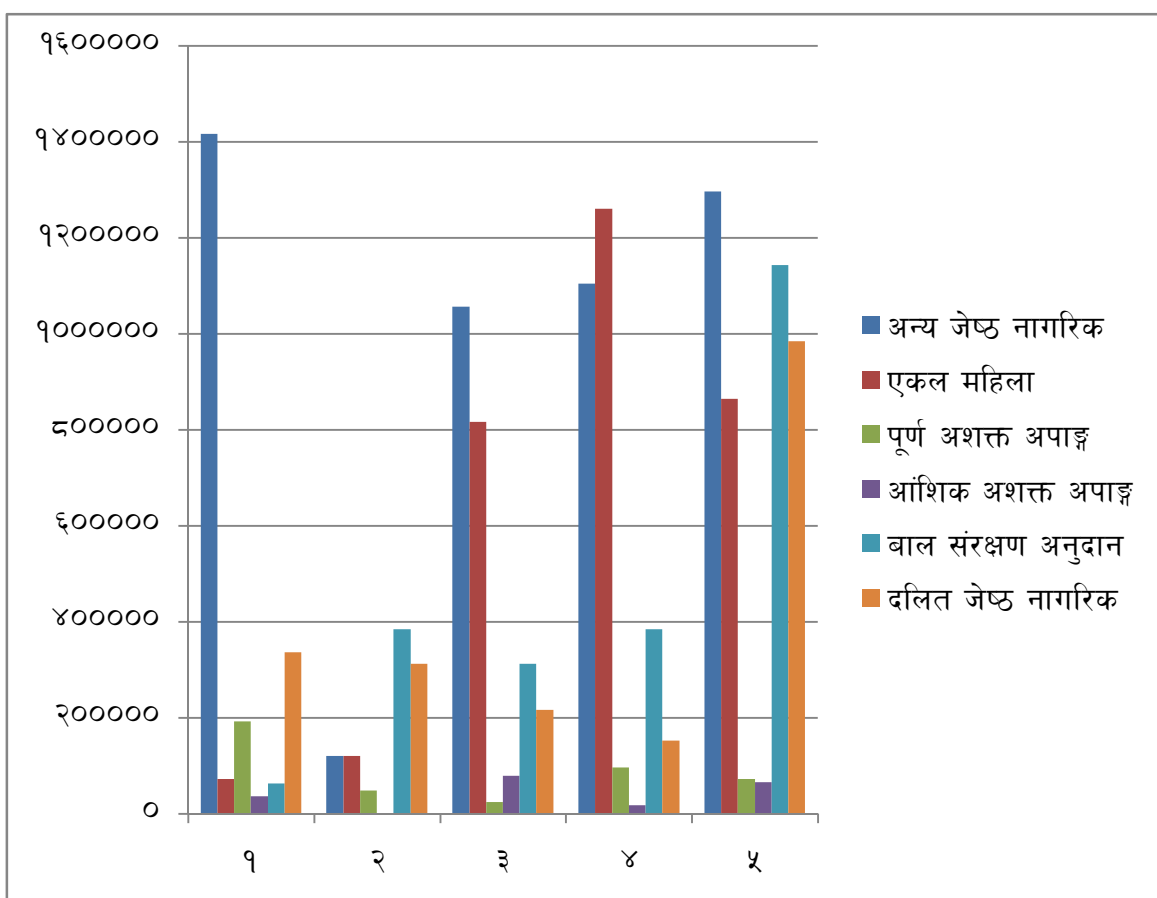
सामाजिक सुरक्षा कार्यक्रम अन्तरगत यस गाउँपालिकामा ८७३ जना लाभान्वित भएको पाईयो । जेष्ठ नागरिक, दलित जेष्ठ नागरिक, एकल महिला, अपाङ्गता भएका व्यक्तिहरु र बाल संरक्षण अनुदानमा सामाजिक सुरक्षा भत्ता वितरण गरिएको पाईयो, जसलाई तलको तालिमा देखाईएको छ :

वडा नं.	जेष्ठ नागरिक		एकल महिला	पूर्ण अपाङ्ग		आंसिक अपाङ्ग		बाल सुरक्षा अनुदान		दलित जेष्ठ बर्ग	
	महिला	पुरुष		महिला	पुरुष	महिला	पुरुष	महिला	पुरुष	महिला	पुरुष
१	३२	२७	६	१	७	१	४			७	७
२	२	३	१०		२			८	५	८	५
३	२७	१७	६८		१	४	७	५०	३०	७	११
४	२१	२५	१०५		४	२	५	३५	३०	१३	१७
५	२३	३१	७२		३	८	१	३२	४८	१६	२५
जम्मा	१०५	१०३	२६१	१	१७	१५	१७	१२५	११३	५१	६५

माथीको तथ्याङ्क हेर्दा यस गाउँपालिकामा सामाजिक सुरक्षा भत्ता पाउने एकल महिलाहरुको संख्या २६१ रहेको छ । यो संख्या कुल सामाजिक सुरक्षा पाउनेको २९।८९% प्रतिशत हुन आउँछ ।

यस्तै महिला १०५ र पुरुष १०३ गरी २०८ जना अर्थात २३.८२% अन्य जेष्ठ नागरिक रहेका छन् । यस्तै पूर्ण अशक्त अपाङ्ग एक जना महिला र १७ जना पुरुष रहेका छन् । आंशिक अशक्त अपाङ्गमा १५ महिला र १७ पुरुष गरी ३२ जना रहेका छन् । यस्तै दलित जेष्ठ नागरिकमा महिला ५१ र पुरुष ६५ गरी ११६ जना रहेका छन् । यस्तै बाल सुरक्षा अनुदान अन्तरगत १२५ बालिका र ११३ बालक गरी जम्मा २३८ जनाले भत्ता पाईरहेका छन् । यस तथ्याङ्क अनुसार एक करोड, १८ लाख ९५ हजार दुई सय रुपैयाँ सामाजिक सुरक्षा अनुदानमा खर्च भईरहेको देखिन्छ ।

यस तथ्याङ्कलाई तलको बारबाट अझ प्रष्ट पार्ने प्रयास गरिएको छ ।



परिच्छेद ४

आर्थिक अवस्था

४.१ प्रमुख आर्थिक विवरण

यस गाउँपालिकाको प्रमुख आर्थिक स्रोतको रूपमा मालपोत कर, सिफारिस दस्तुर, व्यवसायिक कर, व्यवसाय दर्ता कर नै मुख्य आन्तरिक स्रोत रहेका छन् । बाह्य स्रोतका रूपमा नेपाल सरकारबाट प्रदान हुने सशर्त अनुदान, वित्तीय समानिकरण, समपुरक कोष आदि रहेका छन् । यस्तै यस गाउँपालिकामा बसोवास गर्ने जनताको प्रमुख आम्दानीको स्रोत कृषि पेशा रहेको छ । यस गाउँपालिकाको आर्थिक विवरणलाई तल प्रष्ट्याउने प्रयास गरिएको छ :

४.१.१ प्राविधिक, सीपयुक्त तथा विशेष दक्षता भएका मानव संसाधनको विवरण

वडा नं.	विषय क्षेत्र अनुसार प्राविधिक मानव संशोधन														
	कृषि र पशु		ईन्जिनियरिङ्ग		वन		मेडिसिन		खाद्य प्रसोधन		वकिल		पत्रकार		जम्मा
	म	पु	म	पु	म	पु	म	पु	म	पु	म	पु	म	पु	
१		२													२
२							१								१
३	१	४		२			२	१							१०
४	४	४		३		१		४				१		१	१८
५	१	२		१										१	५
जम्मा	६	१२		६		१	३	५				१		२	३६

माथीको तालिका हेर्दा यस गाउँपालिकामा ३६ जना प्राविधिक तथा सीपयुक्त जनशक्ति रहेको देखिन्छ । सीपयुक्त जनशक्तिमध्ये सवैभन्दा बढी महिला ६ र पुरुष १८ गरी ३६ जना अर्थात कुल सीपयुक्त जनशक्तिको कृषि तथा पशु सेवासंग सम्बन्धित सीपयुक्त जनशक्ति रहेको छ । यस्तै ईन्जिनियरिङ्ग सेवाको सीपयुक्त जनशक्ति ६ जना अर्थात १६.६६% रहेको छ । यस्तै वनसंग सम्बन्धित १ जना अर्थात २.७७%, स्वास्थ्यसंग सम्बन्धित महिला ३ र पुरुष ५ गरी ८ जना अर्थात २२.२२%, कानून व्यवसायी १ जना अर्थात २.७७% र पत्रकार २ जना अर्थात ५.५५% रहेका छन् । यस आधारमा यस गाउँपालिकामा सीपयुक्त जनशक्ति ज्यादै थोरै रहेको कुरा प्रष्ट

हुन्छ । भएकाहरुमा पनि महिलाको संख्या अझ न्यून रहेको छ । ३६ जनामा महिलाहरुको संख्या ९ अर्थात् २५ प्रतिशत मात्रै महिला संख्या रहेको छ । यसले गाउँपालिकाको उत्पादनमुखी सीपयुक्त जनसंख्या कमजोर छ भन्ने देखाउँछ ।

४.१.२ मुख्य पेशा सम्बन्धी विवरण

यस गाउँपालिकाको मुख्य पेशा कृषि रहेको देखिन्छ । कुल श्रमयोग्य जनशक्ति ९८५४ मध्ये कृषि पेशामा ५३६७ जना अर्थात् ५४.४६% कृषि पेशामा संलग्न छन् । कृषि उत्पादनको अवस्था हेर्दा तलको तालिकामा देखाईएको छ :

वडा नं.	अन्य	खाद्धान्न	जडीबुटी	दुध	पशु	फलफूल	मह	सब्जी
१	९५०००	२२७०००	८२०००	१६५०००	७७०७०००	८७९०००	२३०५००	२००००
२		१०१००	२०००	२८१२००	२२११९००	१२२१००	१३३४००	३३५५०
३	५००००	१३००००	५०००	१२१६००	४९००३००	२६२६००	१७१७००	७७०००
४	६०७५००	३०१५००	११०००	३३५००	४२४३९००	१६५१००	२१३०००	१११००
५		१५०००		२९३०००	३५९५५००	४१०००	१८४५००	२५०००

४.१.३ औषत आम्दानी विवरण

यस गाउँपालिकाभित्र बसोबास गर्ने जनताको मासिक आम्दानी ३ करोड, ३७ लाख ४८ हजार ५ सय रहेको देखिन्छ । उक्त आम्दानीलाई गाउँपालिकाको परिवार संख्याले भाग गर्दा प्रति परिवार मासिक औषत आम्दानी १२८५१ हुन आउँछ ।

गाउँपालिकाको आम्दानीको अवस्थालाई तलको तालिकामा राखिएको छ :

वडा नं.	आफ्नै देश	बदिश	भारत
१	२५६६५००	१७९५०००	१९५१०००
२	२३७०००	११००००	१४३६०००
३	१६०६०००	३५५९०००	१०३७२०००
४	८५९०००	१०८५०००	५०६६०००
५	४२०००	३१९०००	२७४५०००
जम्मा	५३१०५००	६८६८०००	२१५७००००

माथीको तालिका हेर्दा गाउँपालिकाका जनताको प्रमुख आम्दानीको स्रोत भारत रहेको देखिन्छ । कुल मासिक आम्दानी ३ करोड, ३७ लाख ४८ हजार ५ सयमध्ये २ करोड पन्द्र लाख

७० हजार अर्थात ६३.९१% रोजगारीका लागि भारत जानेहरुबाट आउने गरेको छ । यस्तै गाउँपालिकाभित्रका व्यक्तिहरु भारत बाहेक तेश्रो मुलुकमा गएर मासिक ६८ लाख ६८ हजार अर्थात २०.३५% रहेको छ । गाउँपालिकाभित्रै विभिन्न पेशा व्यवसाय गरेर हुने आम्दानी भने न्यून रहेको माथीको तालिकाले देखाउँछ । जसमा ५३ लाख १० हजार ५ सय अर्थात १५.७३% मात्रै रहेको देखिन्छ ।

तालिका वडागत रुपमा हेर्दा भारत प्रवासबाट सवैभन्दा बढी आम्दानी हुने वडा नं. ३ रहेको देखिन्छ । उक्त वडाबाट भारतबाट हुने कुल आम्दानी २ करोड पन्द्र लाख ७० हजारमध्ये एक करोड ३ लाख ७२ हजार अर्थात ४८% भित्रिने गरेको देखिन्छ । यस आधारमा गाउँपालिकाबाट रोजगारीका लागि भारत जानेमध्ये सवैभन्दा बढी वडा नं. ३ बाट छन भन्न सकिन्छ ।

४.१.४ विपन्नता स्तरीकरण विवरण

यस गाउँपालिकामा बसोबार गर्ने २६२६ परिवारहरुमध्ये आफ्नो उत्पादनबाट बर्षभरी खान पुगेर बिक्री गर्ने परिवार संख्या ३१ मात्रै रहेको देखिन्छ, जवकी आफ्नो उत्पादनबाट तीन महिना भन्दा पनि कम खान पुग्ने परिवार संख्या ४८२ रहेको छ । गाउँपालिकाको परिवार संख्याको आधारमा विपन्नताको स्तरीकरणलाई तलको तालिकामा देखाईएको छ :

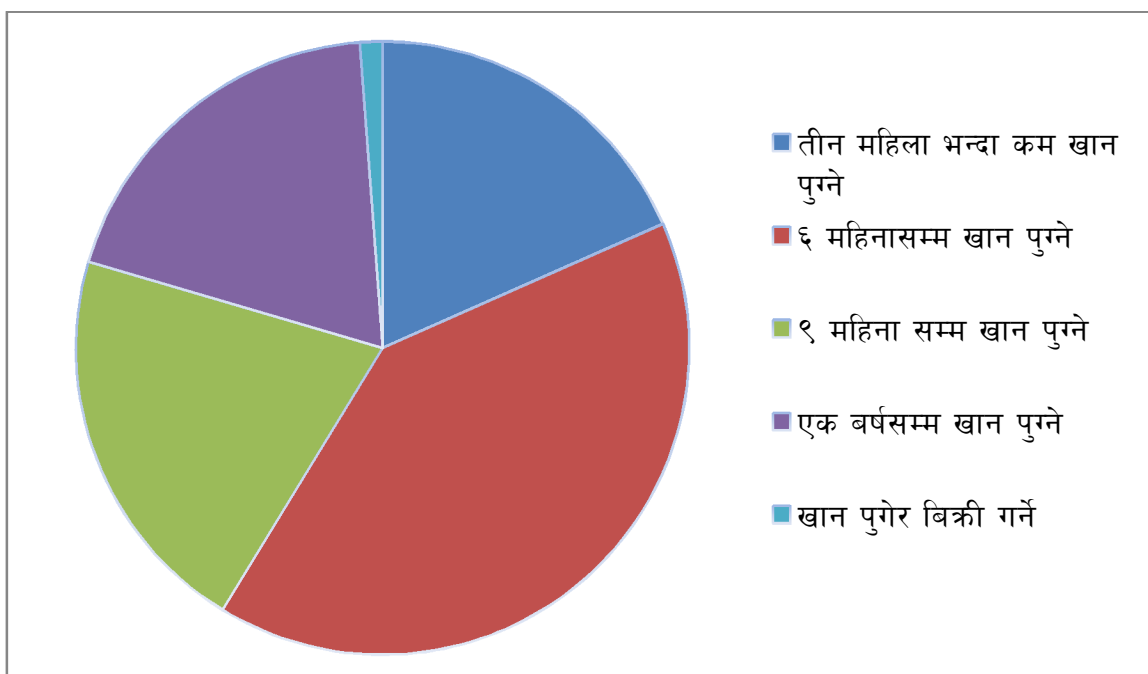
वडा नं.	३ महिना भन्दा कमखान पुग्ने	६ महिना खानपुग्ने	९ महिना खानपुग्ने	१ बर्ष खान पुग्ने	खाना पुगेर बिक्री समेत हुने
१	५६	१३२	१२८	१०५	१७
२	१२१	१९२	११४	२८	२
३	१३७	२११	११८	१६६	१७
४	७२	३२८	६९	८५	११
५	९६	१९८	११७	१२२	३
जम्मा	४८२	१०६१	५४६	५०६	३१

माथीको तालिका हेर्दा यस गाउँपालिकामा आफ्नै उत्पादनले खान पुग्ने परिवारको संख्या ५३७ मात्रै रहेको देखिन्छ । यो संख्या गाउँपालिकाको कुल परिवार संख्याको २०.४४% मात्रै हो । बाँकी २०८९ परिवार अर्थात ७९.५५% आफ्नै उत्पादनबाट खान नपुग्ने अवस्थामा रहेका छन् ।

यस तथ्याङ्कलाई वडागत रुपमा हेर्दा आफ्नै उत्पादन कम हुने परिवार संख्या सवैभन्दा बढी वडा नं. ४ मा रहेको छ । कुल आफ्नै उत्पादनले खान नपुग्ने कुल २०८९ परिवारमध्ये ४६९ अर्थात १७.८५% वडा नं. ४ रहेको छ । यस्तै अपुग हुने परिवार संख्यामा कम वडा नं. ३१६ अर्थात

१२% वडा नं. १ मा रहेका छन् । वडा नं. २ मा ४२७ परिवार अर्थात १६.२६%, वडा नं. ३ मा ४६६ अर्थात १७.७४% र वडा नं. ५ मा ४११ अर्थात १५.६५% रहेका छन् ।

यस्तै वडा नं. १ मा १७, २ मा २, ३ मा १७, ४ मा ११ र ५ मा ३ गरी जम्मा ३९ परिवारले आफ्नै उत्पादनबाट बढी भई बिक्री समेत गर्ने गरेको देखिन्छ ।



४.१.५ कृषि उत्पादनको अवस्था (के.जी.मा)

वडा नं.	अदुवा	अन्य	अन्य दाल	आलु	केराउ	कोदो	गहुँ	चना	तोरी	धान	फापर	भट्टमास	मकै	मुसुरो	मास
१	१६३१५	४११	३२९	६९४०	३६२	८५२३	२२८५८	२०३	८००	३८२०७	३०५	८३८५	४१९२०	१७६	१०२८
२	४९०५२२	६०	१८६४१	२६५५३	५७९०	१३३१०	३१०५०	१४७३	३००	६७२७०	५	१६७५	२२६६८०	४१९४	११३९३
३	११८८४०		२७००	२९१०९	२८९३	३०२१०	७००	२६०	११००	२६६५६०	२००	१२०५	१३८४४०	९३८	२०८७
४	४३५५९		८४०	८४६३	७६७	३००११	८०४	२		११४५२०	३६३	१००००	४४६३३	१०९	११६८
५	२१११		४	९४	४	१२२७		२	१	३५२२	२	१७१	१५०२	१	९
जम्मा	६७१३४७	४७१	२२२१४	७११५९	९८१६	८३२८१	३५४१२	१९४०	२२०१	४९००७९	८७५	२१४३५	४५३१७५	६९५८	१५६८५

माथीको तालिका हेर्दा यस गाउँपालिकामा खाद्य र नगदे बालीको उत्पादन हुने गरेको देखिन्छ । खाद्य बालीहरु अन्नमा धान, गहुँ, कोदो, फापर, मकै रहेका छन् । दलहन बालीमा चना, मास, भट्टमास, मसुरो, दाल रहेका छन् । तेलहन बालीमा तोरी उत्पादन भएको देखिन्छ । यस्तै नगदे

बालीमा आलु, केराउ, अदुवा फल्ने गरेको देखिन्छ । अन्न बालीमा धान सवैभन्दा बढी ४९०० क्वीण्टल उत्पादन भएको देखिन्छ । यस्तै मकै ४५३१ क्वीण्टल, कोदो ८३२ क्वीण्टल, गहुँ ५५४ क्वीण्टल र फापर ८.७५ क्वीण्टल उत्पादन भएको देखिन्छ ।

दलहन बालीमा दाल २२५ क्वीण्टल, चना १९ क्वीण्टल, भट्मास २१४ क्वीण्टल, मास १५७ क्वीण्टल, मसुरो ७० क्वीण्टल उत्पादन भएको तथ्याङ्कले देखाउँछ भने तेलहन बालीमा तोरी २२ क्वीण्टल उत्पादन भएको देखिन्छ ।

यस तथ्याङ्कबाट यस गाउँपालिकामा अन्न बालीमा धान र मकै, दलहन बालीमा दाल, भट्मास, मासको सम्भावना बढी रहेको देखिन्छ । यस्तै तरकारी बालीमा आलुको राम्रो सम्भवना देखिन्छ ।

४.२ कृषि तथा पशु विकास

४.२.१ सिचाईको उपलब्धताको अवस्था

वडा नम्बर	सिचाईको किसिम (कूलो/नहर), लिफ्टङ्ग, बाँध, पोखरी वा अन्य)	संख्या	सिचाईको उपलब्धता (बर्षभरी वा मौसमी)	सिंचित क्षेत्र (हेक्टर)	लाभान्वित घरधुरी
१	नहर	२	बर्षभरी	७४ हेक्टर	२६०
२	नहर	१	बर्षभरी	५०	११०
३	नहर	४	बर्षभरी	२५.५ हेक्टर	१३१
३	पोखरी	१	मौसमी	२.५	१०
३	कुलो	१	बर्षभरी	३.५	१५
३	कुलो	१	मौसमी	७	३
४	पाईप	१	बर्षभरी	५७ रोपनी	२१
४	नहर	१	बर्षभरी	६०० रोपनी	८२ घरधुरी
४	कुलो	११	बर्षभरी	३७५ रोपनी	४३६ घरधुरी
५	कुलो	१०	बर्षभरी	३३४० रोपनी	६०७

माथीको तालिका हेर्दा यस गाउँपालिकाभित्र बर्षभरी सञ्चालनमा रहने सिचाई योजनाहरु ३१ रहेका छन् । तिमध्ये नहर ८, कुलो २३, पाईपको योजना १, पोखरी १ रहेको माथीको तथ्याङ्कले देखाउँछ । गाउँपालिकाभित्र सिचाई सुबिधा उपभोग गर्ने परिवार संख्या १५९३ रहेको छ । गाउँपालिकाको ३८० हेक्टर जमिनमा सिचाई सुबिधा पुगेको तथ्याँकले देखाउँछ ।

४.२.२ पशु पालन सम्बन्धी विवरण

यस गाउँपालिकामा ३७०७५ घरेलु जनावर पालिएको तथ्याङ्क छ। उक्त तथ्याङ्क अनुसार सबैभन्दा बढी बाखा, खसी/बोका १९६९७ र सबैभन्दा कम च्यांग्रा १ मात्रै पालिएको देखिन्छ। गाउँपालिकाको तथ्याङ्क हेर्दा यस गाउँपालिकामा बाखा पालन व्यवसाय राम्रो भएको देखिन्छ। पशु पालन सम्बन्धी अवस्थालाई तलको तालिकामा उल्लेख गरिएको छ :

वडा नं.	अन्य	कुखुरा	गाई/गोरु	घोडाघाडी	च्याङ्गरा	बंगुर	बखरा/खसबिका	भेडा	भैसी/रंगा
१	३४	२९९	२०५२	५		१०	३९१६		६८
२	४	११७३	१८७८			५५	४४१८	२८	६९
३	२	२०५७	२५१५			४५	४२०५	३६	१७३
४		६०९	२९९८				४३४२	४१	१९८
५		८४९	१८९७	२४	१	६	२८१६	१७	२३५
जम्मा	४०	४९८७	११३४०	२९	१	११६	१९६९७	१२२	७४३

माथीको तालिका हेर्दा बाखा, खसी बोकापछि गाईगोरुको संख्या बढी रहेको देखिन्छ। घरेलु जनावर पालनको कुल संख्या ३७०७५ मध्ये १९६९७ अर्थात ५३.१२% रहेको छ। यस्तै गाईगोरुको संख्या ११३४० अर्थात ३०.५८% रहेका छन्। सबैभन्दा कम च्यांग्राको संख्या १ मात्रै रहेको छ। यस आधारमा यस गाउँपालिका क्षेत्रमा च्यांग्रा पालन हुँदैन भन्ने कुरा प्रष्ट हुन्छ। यस्तै कुखुरा पालनको अवस्था पनि कमै देखिएको छ। आधुनिक ब्रोईलर फार्मले स्थानीय जातका कुखुरा लोप हुने अवस्थामा रहेको देखिन्छ यस गाउँपालिकामा जम्मा ४९८७ अर्थात कुल घरपालुवा पशुको १३.४५% कुखुराको संख्या रहेको छ। यस्तै भैसी ७४३ अर्थात जम्मा २% मात्र रहेको देखिन्छ। यसले विस्तारै भैसी पालन पनि कम हुँदै गएको अवस्था छ। यस्तै भेडा १२२ अर्थात ०.३२%, बंगुर ०.३१%, घोडा २९ अर्थात ०.०७% र अन्य ४० अर्थात ०.१०% रहेको छ। वडागत आधारमा पुश पालनको अवस्था हेर्दा सबैभन्दा बढी वडा नं. ३ मा र सबै भन्दा कम वडा नं. १ मा पशुपालन हुने गरेको देखिन्छ।

४.२.३ व्यवसायिकपशु पालन फर्म सम्बन्धी विवरण

यस गाउँपालिकामा परम्पराग रुपमा पशु पालन गर्ने परिवारहरु धेरै छन्। गाउँपालिकामा बस्ने परिवारहरुमध्ये अधिकांशले कुनै न कुनै घर पालुवा जनावर पालन गरेको पाईन्छ तर व्यवसायिक रुपमा पशु पालन गर्नेहरुको संख्या भने कमै देखिएको छ।

फर्मको प्रकार	संख्या	वार्षिक उत्पादन			रोजगारी संख्या	
		उत्पादित वस्तु	इकाई	परिमाण	महिला	पुरुष
बाखा फर्म	४	बाखा	गोटा	६४०		४
बाखा फार्म	२	मासु	किलो	८२०	१	२
कुखुरा फार्म	२	मासु	केजी	११००		३
कुखुरा फर्म	२	अण्डा	क्यारेट	१६०		२

माथीको तालिका हेर्दा यस गाउँपालिकाभित्र व्यवसायिक रूपमा बाख्रा र कुखुरा मात्रै पालन गरेको देखिएको छ । बाख्रा उत्पादनका लागि चारवटा आधुनिक बाख्रा पालन फर्महरू, बाख्रा मासु उत्पादनका लागि दुई फर्म, कुखुरा अण्डा उत्पादनका लागि दुई फर्म र मासु उत्पादनका लागि दुई फर्म सञ्चालन गरेको पाइयो । सञ्चालित फर्महरूबाट बाख्रा ६४० गोटा, खसीबोकाको मासु ८२० किलो, कुखुराको अण्डा १६० क्यारेट र कुखुराको मासु ११०० किलो वार्षिक रूपमा उत्पादन हुने गरेको तथ्यांकले देखाउँछ । आधुनिक व्यवसायिक पशु पालन फर्मले १२ जनाको रोजगारी चलेको तथ्यांकले देखाउँछ । यस गाउँपालिकामा आधुनिक कृषि फर्मको भने कुनै तथ्यांक भेटिएन ।

४.२.४ कृषि तथा पशु सेवासँग सम्बन्धित मानव संशाधन

वडा नम्बर	व्यवसायिक/अगुवा कृषक		सक्रिय ग्रामीण कृषि कार्यकर्ता (जेटिए)		सक्रिय ग्रामीण पशुस्वास्थ्य कार्यकर्ता	
	महिला	पुरुष	महिला	पुरुष	महिला	पुरुष
१				१		१
२		३				१
३	१	३	१	२		१
४		१०		१		१
५			१	१		३
जम्मा	१	१६	२	४		७

माथीको तालिका हेर्दा यस गाउँपालिकामा कृषि तथा पशु सेवासँग सम्बन्धित जनशक्ति ज्यादै न्यून देखिन्छ । सक्रिय कृषि कार्यकर्ता दुई महिला र चार पुरुष गरी जम्मा ६ जना मात्रै रहेका छन् । यस्तै सक्रिय ग्रामिण पशु स्वास्थ्य कार्यकर्ता पनि सात जना मात्रै रहेको छन्, जसमा पहिलोको संख्या शून्य छ । यस्तै अगुवा कृषकहरूको संख्या १७ रहेको जसमा एक जना मात्रै महिला रहेका छन् । यस तथ्यांकको आधारमा यस गाउँपालिकामा अहिले पनि परम्परात त्रिकाबाटै किसानी चलेको छ, भन्ने कुरा देखाउँछ ।

वडा नम्बर	कृषक समूह			पशुपालन समूह			व्यवसायिक कृषि/ पशु पालन फर्म			कृषि सहकारी		
	समूह संख्या	सदस्य		समूह संख्या	सदस्य		फर्म संख्या	सदस्य		सहकारी संख्या	सदस्य	
		म	पु		पु	पु		म	पु		म	पु
१	३	१७	२१	२	७	१५						
२	५	३५	४०									
३	२०	१५७	३२९				१	५	४			
४	२	३१	५३									
५	९	५२	१०१									
जम्मा	३९	२९२	५४४	२	७	१५	१	५	४			

४.२.५ कृषि तथा पशुपालनसँग सम्बन्धित समूह तथा सामुदायिक संस्थाको विवरण

माथीको तथ्यांक हेर्दा यस गाउँपालिकाभित्र ३९ वटा कृषक समूहहरू रहेका छन् । यि समूहहरूमा महिला २९२ र पुरुष ५४४ गरी ८३६ कृषकहरू सहभागी रहेका छन् । यस्तै पशु पालन समूह दुई जना रहेका छन् । यि समूहहरूमा ७ महिला र १५ पुरुष गरी २१ जना सहभागी रहेका छन् । गाउँपालिकाभित्र पशु पालन समूह एउटा मात्र रहेको छ । वडा नं. ३ मा रहेको उक्त समूहमा महिला पाँच जना र पुरुष चार जना गरी नौ जनाको सहभागिता रहेको छ । संकलन गरिएको तथ्यांक अनुसार यस गाउँपालिकामा कृषि सहकारी संस्था एउटा पनि रहेको देखिदैन । यसले यस क्षेत्रका जनता कृषि सहकारीको क्षेत्रमा सक्रिय नभएको देखिन्छ ।

४.२.६ संकलन केन्द्र तथा चिस्यान केन्द्र

यस गाउँपालिकामा एउटा मात्र व्यवस्थित भण्डारण केन्द्र (रष्ट्रिक हाउस) रहेको देखिएको छ । साविकको घाडल गाविस अर्थात हालको वडा नं. ३ मा रष्ट्रिक हाउस रहेको छ । अन्य वडाहरूमा संकलन केन्द्र, चिस्यान केन्द्र केही पनि नभएको तथ्यांकले देखाउँछ । विभिन्न परियोजना सञ्चालन हुँदा गैरसरकारी संस्थाहरूले संकलन केन्द्र बनाउने अभ्यास गरेको भएपनि परियोजना सकिएसगै संकलन केन्द्रको अवधारणा समेत सकिएर जाने गरेको छ ।

४.३ पर्यटन विकास

४.३.१ पर्यटकीय तथा धार्मिक स्थलहरूको विवरण

स्थलको नाम	वडा नम्बर	भौतिक पूर्वाधार			स्वामित्व	नीजि, पब्लिक लि., सामुदायिक)	वार्षिक पर्यटक आगमन
		सडक पहुँच पुगेको/नपुगेको	होटल, लज, रेष्टुराँ संख्या	नजिकको बजार केन्द्रसम्मको दुरी			
अलाडे मोहन्याल जात्रा	१	पुगेको	१२	७ किलोमिटर	सामुदायिक		५०००
बनेना केदार मेला	१	नपुगेको	छैन	८ किलोमिटर	सामुदायिक		१०००
पातल भगवती माताको मन्दिर	१	नपुगेको	छैन	१६ किमि	सामुदायिक		२०००
सडेखान मष्टा माटेथान	२	नपुगेको	छैन	६ किमि	सामुदायिक		५००
कोटकेना महोन्याल मन्दिर	२	नपुगेको	छैन	३ किमि	सामुदायिक		५००००
सिलाघाट पिपल कुण्टा	३	नपुगेका	छैन	६ किमि	सामुदायिक		२००
कलारुवा ताल	४	नपुगेको	छैन	१५ किमि	सामुदायिक		५००
धिकाणी माणु	४	नपुगेको	छैन	५ किलोमिटर	सामुदायिक		५०००
भागेश्वर मन्दिर	४	नपुगेको	छैन	१३ किमि	सामुदायिक		४०००
विर बेताल आखडा	४	नपुगेका	छैन	१५ किमि	सामुदायिक		४५०
मोहन्याल मन्दिर	४	नपुगेको	छैन	३ किमि	सामुदायिक		५००
वडी केदार बैकुण्ड चतुर्दशी धाम	५	नपुगेका	छैन	६ किमि	सामुदायिक		३००००

माथीका तालिका हेर्दा यस क्षेत्रमा पर्यटकीय क्षेत्रको प्रवल सम्भावना देखिन्छ । धार्मिक पर्यटकीय आस्थाको केन्द्र मानिने वडीकेदार मन्दिरमा वर्षको एक दिन मात्रै मेला लाग्ने गर्छ, उक्त मेलामा एक दिन मात्रै झण्डै ३०००० को उपस्थिति रहने गरेको छ । उक्त स्थानसम्म बाटो पुऱ्याउन सकियो भने यसले वडीकेदारमा पर्यटन क्षेत्रको राम्रो सम्भावना हुने देखिन्छ । हाल यस गाउँपालिकाभित्र रहेका १२ वटा धार्मिक एवं पर्यटकीय महत्व बोकेका स्थानहरू रहेका छन् जसमा आन्तरिक तथा बाह्य गरी ९९१५० पर्यटकहरू आउने गरेको देखिन्छ । वडा नं. १ मा ३ वडा नं. २ मा २, वडा नं. ३ मा १, वडा नं. ४ मा ५ र वडा नं. ५ मा १ पर्यटकीय क्षेत्रहरू रहेका छन् । तर एउटा मात्र धार्मिक तथा पर्यटकीय स्थलमा मात्रै सडक पुगेको छ । अन्य क्षेत्रहरूमा न त सडक पुगेको देखिन्छ, त त्यहाँ नजिक बसोबासको व्यवस्था छ ।

४.३.२ होटल, रिसोर्ट तथा रेष्टुरेन्ट सम्बन्धी विवरण

नाम	वडा नम्बर	स्थान	क्षमता		होटलको प्रकार (आवासीय, रिसोर्ट, होमस्टे, रेष्टुरेन्ट, अन्य)	वार्षिक ग्राहक (संख्या)	
			कोठा संख्या	बेड संख्या		आन्तरिक	वाह्य (विदेशी)
होटल अक्षता	१	बिपीनगर	४	८	रेष्टुरेन्ट	३००	१०
सितल गेष्ट हावस	१	बिपीनगर	८	१६	आवासीय	१५००	
देउवा होटल	१	बिपीनगर	१	३	आवासीय	२००	
होटल चौतारी	१	बिपीनगर	५	१०	आवाशीय	५००	
मित्र गेष्ट हाउस	१	बिपीनगर	३	९	आवासीय	२००	
सृजना गेष्ट हाउस	१	बिपीनगर	२	६	आवासीय	३००	
कमल होटल	१	बिपीनगर	२	५	आवासीय	२००	
गणेश होटल एण जीवन गेष्ट हाउस	१	बिपीनगर	३	७	आवासीय	३००	५
बिष्णु गेष्ट हाउस	१	बिपीनगर	५	१	आवाशीय	२००	८
राजु गेष्ट हाउस	२	बछैन	६	१२	आवासीय	३००	
राजल गेष्ट हाउस	२	खड्यौली	७	१०	आवासीय	३००	
सन्दिप होटल	२	खड्यौली	४	८	आवासीय	३००	
बोहरा होटल	५	धारी	२	६	आवासीय	१५०	
न्यू बोहरा होटल	५	रन्तोला	४	८	आवासीय	२५०	
शारदा होटल एण्ड लज	५	अत्तरकाँडा	३	६	आवासीय	२००	२०
स्टाफ होटल	५	अत्तरकाँडा	३	१०	आवासीय	५००	२५
केदार बोहरा होटल	५	अत्तरकाँडा	३	५	आवासीय	२००	२०
बोहरा होटल	५	अत्तरकाँडा	४	१०	आवासीय	५००	२५

माथीको तालिका हेर्दा यस गाउँपालिकाभित्र जम्मा १८ वटा होटल तथा रेष्टुरेन्टहरू रहेका देखिन्छ । मध्ये सबैभन्दा बढी वडा नं. १ मा नौ वटा अर्थात कुल संख्याको ५० प्रतिशत होटल तथा रेष्टुरेन्टहरू रहेका छन् । यस्तै वडा नं. ५ मा ६ वटा अर्थात ३३.३३ प्रतिशत र वडा नं. २ मा ३ अर्थात १६.६६ प्रतिशत रहेका छन् । वडा नं. ३ र ४ मा होटल तथा रेष्टुरेन्टहरू नभएको यस तालिकाले देखाउँछ । यि १८ होटलहरूमा आवासका लागि ६९ कोठाहरू रहेका छन् । वडा नं. १ मा ३२, वडा नं. २ मा १७ र वडा नं. ५ मा २० कोठाहरू रहेका छन् । यि होटल तथा रेष्टुरेन्टहरूमा वार्षिक ६४०० आन्तरिक र ११३ विदेशी गरी जम्मा ६५१३ ग्राहकले बस्ने गरेका छन् ।

४.४ उद्योग, व्यापार तथा वैकिक

४.४.१ उत्पादन तथा सेवामूलक उद्योग सम्बन्धी विवरण

यस गाउँपालिकाभित्र एक मात्र उद्योग सञ्चालनमा रहेको देखिन्छ । वडा नं. मा बेताल भैरव जुस उद्योग सञ्चालनमा रहेको तथ्यांकले देखाउँछ । उक्त जुस उद्योगले बर्षेनी १ लाख ५० हजारको जुस उत्पादन गर्ने गरेको छ । जुस उद्योगबाट एक महिला र एक पुरुष गरी दुई जनाको रोजगारी चलेको छ । अन्य कुनै पनि उद्योगहरू यस गाउँपालिकाभित्र सञ्चालन भएका देखिदैनन् ।

यद्यपि कच्चा पदार्थको आधारमा यस गाउँपालिकाभित्र साना उद्योगको सम्भावना भने प्रसस्त देखिन्छ ।

४.५.३ घट्ट, मिल तथा संकलन र प्रशोधन सम्बन्धी विवरण

वडा नं.	पानी घट्ट संख्या		चिस्यान केन्द्र कुटानी, पिसानी र पेलानी (मिल) संख्या			संकलन तथा प्रसोधन केन्द्र		
	परम्परागत	सुधारिएको	पानी मिल	डिजेल मिल	बिद्युत मिल	कृषि	जडीबुटी	उद्योग
१	८	४	१	१				
२	८			३				
३	२३	४	१	७				
४	२२	६	१	२	१	१	१	
५	२	४	१	२				
जम्मा	६३	१८	४	१५	१	१	१	

माथीको तालिका हेर्दा यस गाउँपालिकाभित्र परम्परागत पानी घट्टको संख्या धेरै रहेको देखिन्छ । वडा नं. १ मा ८, २ मा ८, ३ मा २३, ४ मा २२, ५ मा २ गरी ६३ परम्परागत पानी घट्टहरु रहेका छन् । यस्तै सुधारिएको पानी घट्ट वडा नं. १ मा ४, ३ मा ४, ४ मा ६ र ५ मा ४ गरी १८ वटा रहेका छन् । वडा नं. २ मा भने सुधारिएको घट्ट नभएको तथ्यांकले देखाउँछ । गाउँपालिकामा यस्तै पानी मिल चार रहेका छन् । पानी मिल पनि वडा नं. २ मा नरहेको र अन्य वडाहरुमा एक/एक रहेको पाईन्छ । यस गाउँपालिकामा डिजेल मिलको संख्या उल्लेख्य रहेको छ । गाउँपालिकाभित्र १५ वटा डिजेल मिलहरु रहेका छन् । वडा नं. ३ मा सवैभन्दा बढी ७ डिजेल मिल देखिन्छन् । यस्तै वडा नं. २ मा ३ वडा नं. ४ र ५ मा २/२ र वडा नं. १ मा एक डिजेल मिल रहेका छन् । यसबाट गाउँपालिकाका बासिन्दाहरुले मेसिनरी उपकरणहरुको प्रयोगमा सहभागिता जनाएको कुरा देखिन्छ ।

यस गाउँपालिकाभित्र संकलन केन्द्रहरुको उपलब्धता भने ज्यादै न्यून देखिन्छ । गाउँपालिकाभित्र अदुवा, बेसार, सुन्तला, कागती जस्ता बस्तुहरुको उत्पादन राम्रै हुने भएपनि संकलन केन्द्र भने गाउँपालिकाभरीमा जम्मा एउटा मात्र रहेको देखिन्छ । यस्तै जडीजुटीहरुको भण्डार मानिने यस गाउँपालिकामा जडीबुटी संकलन केन्द्र पनि जम्मा एक मात्र रहेको देखिएको छ । यसबाट गाउँपालिकाबासी अहिले पनि कृषि र जडीबुटीलाई व्यवसायिक रुपमा लैजान सकिरहेका छैनन् भन्ने कुरा देखाउँछ ।

४.४.२ व्यापार र व्यवसाय सम्बन्धी विवरण (किराना, थोक, मासु, तरकारी र फलफूल आदी)

यस गाउँपालिकामा सञ्चालनमा रहेका व्यापार व्यवसायहरु अधिकांश दर्ता नभएका भेटिएका छन् । व्यापार व्यवसायको प्रकारलाई तलको तालिकामा देखाउने प्रयास गरिएको छ :

वडा नं.	व्यापार व्यवसायको प्रकार	संख्या	जम्मा	दर्ता भएका	दर्ता नभएका
१.	किराना पसल	१३	३८	३२	६
	कपडा पसल	६			
	होटल/रेष्टुरेण्ट	१०			
	मासु पसल	२			
	औषधी पसल	२			
	ईलेक्ट्रोनिक्स पसल	४			
	निर्माण सामग्रीको पसल	१			
२	किराना पसल	१७	२८	१०	१८
	होटल/रेष्टुरेण्ट	५			
	मदिरा पसल	५			
	कोल्ड ड्रिंस	१			
३	किराना पसल	१६	३६	५	३१
	होटल/रेष्टुरेण्ट	१३			
	औषधी पसल	२			
	मदिरा पसल	१			
	ईलेक्ट्रोनिक्स पसल	४			
४	किराना पसल	१५	३१	३	२८
	होटल/रेष्टुरेण्ट	६			
	कपडा	९			
	मर्मत केन्द्र	१			
५	किराना पसल	१७	३९	७	३२
	होटल/रेष्टुरेण्ट	१०			
	कपडा पसल	३			
	औषधी पसल	३			
	ईलेक्ट्रोनिक्स पसल	१			
	मासु पसल	३			
	मदिरा पसल	२			
	कुल जम्मा		१७२	५७	११५

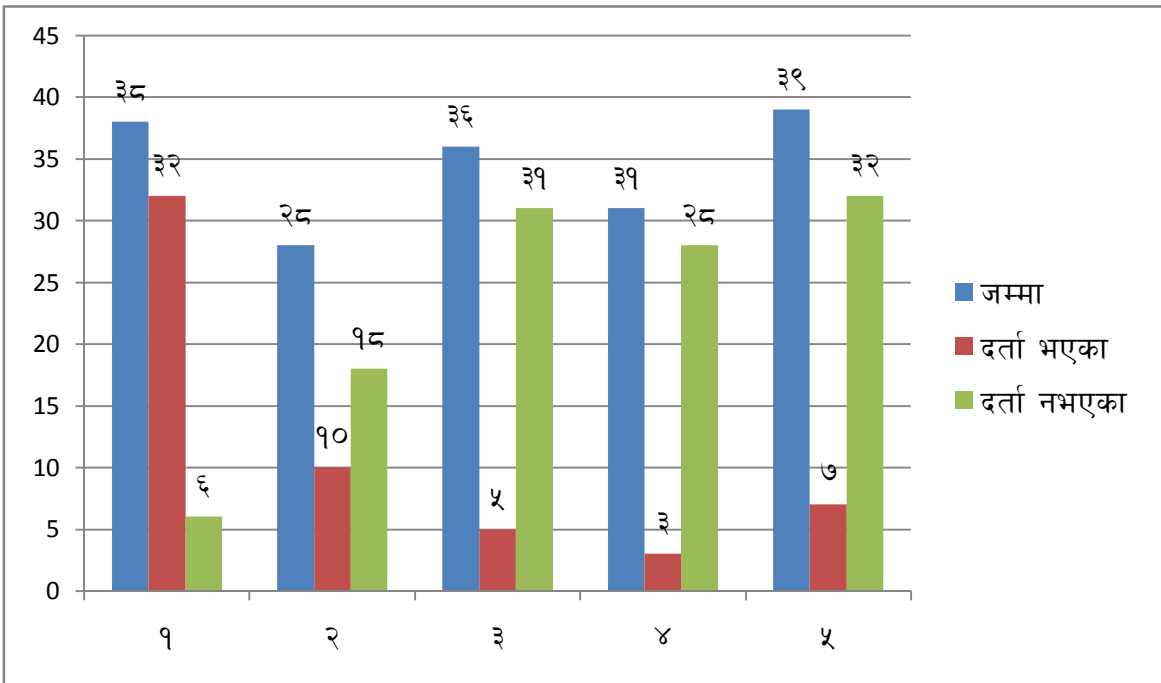
माथीको तालिकाले यस गाउँपालिकाभित्र १७२ व्यापारिक पसलहरु सञ्चालनमा रहेको देखाउँछ । सञ्चालनमा रहेका पसलको संख्याको ठुलो हिस्सा अर्थात ११५ पसलहरु दर्ता नै नभएर

सञ्चालनमा रहेका छन् । यो संख्या कुल व्यापारिक पसलहरूको संख्याको भण्डै ६७ प्रतिशत हो । यसले वैधानिक रूपमा व्यापार गर्नेहरूको संख्या ज्यादै न्यून रहेको देखाउँछ ।

वडा नं. १ का ३८ मध्ये ६ पसल दर्ता भएका छैनन्, यस्तै २ मा २८ मध्ये १८ दर्ता छैनन्, ३ मा ३६ मध्ये ३१ दर्ता दर्ता भएका छैनन् । वडा नं. ४ मा ३१ मध्ये २८ र वडा नं. ५ का ३९ पसलमध्ये ३२ पसल दर्ता भएका छैनन् ।

व्यापारिक पसलहरूमा सवैभन्दा बढी वडा नं. ५ मा रहेका छन् । वडामा ३९ पसल अर्थात गाउँपालिकाभित्रका कुल पसलहरूको संख्याको २२.६७ प्रतिशत रहेको छ । सवैभन्दा कम वडा नं. २ मा २८ अर्थात १६.६७ प्रतिशत रहेका छन् । यस्तै वडा नं. १ मा २२.०९ प्रतिशत, ३ मा २०.९३ प्रतिशत र ४ मा १८.०२ प्रतिशत पसलहरू रहेका छन् ।

पसलहरूमा सवैभन्दा बढी किराना पसलहरू रहेका छन् । गाउँपालिकाभित्र ७८ अर्थात कुल पसल संख्याको ४५.३४ प्रतिशत किराना पसलहरू रहेका छन् । यस्तै औषधी पसल ४४ अर्थात २५.५८ प्रतिशत, १८ अर्थात १०.४६ प्रतिशत, इलेक्ट्रोनिक्स पसल ९ अर्थात ५.२३ प्रतिशत, मदिरा पसल ८ अर्थात ४.६५ प्रतिशत, औषधी पसल ७ अर्थात ४.०६ प्रतिशत, ५ अर्थात २.९० प्रतिशत, कोल्ड्रिड पसल १ अर्थात ०.५८ प्रतिशत, मर्मत केन्द्र १ अर्थात ०.५८ प्रतिशत र निर्माण सामग्रीको पसल १ अर्थात ०.५८ प्रतिशत रहेका छन् ।



४.४.३ बैंक तथा वित्तीय संस्था सम्बन्धी विवरण

क्र.सं.	बैंक तथा सहकारी संस्थाको नाम र ठेगाना	वडा नम्बर	बार्षिक कारोबार रकम (रु. हजारमा)	लगानी रकम (रु.)	लगानीको मुख्य क्षेत्र
१.	घाडल बहुउद्देश्यीय सहकारी संस्था	३	१०००००	१०००००	जिविकोपार्जन
२	सुनौलो महिला बहुउद्देश्यीय सहकारी संस्था	३	२५००००	२५००००	पशु व्यवसाय
३	लक्ष्मी तथा सरस्वती सहकारी संस्था	१	३० लाख	१५ लाख	कृषि, व्यापार
४	मनी ट्रान्सफर रेमिटेन्स	१	१८ लाख	१० लाख	
५	विजय बहुउद्देश्यीय सहकारी संस्था	५	१००००	५००००	
६	केदार महिला सहकारी संस्था	५	१००००	१५००००	

माथीको तालिका हेर्दा यस गाउँपालिकामा कुनै पनि बैङ्क वा वित्तीय संस्था बैङ्किक कारोबार गरिरहेको देखिदैन । गाउँपालिकाको वडा नं. १ मा एक मनी ट्रान्सफर गर्ने संस्था रहेको देखिन्छ । उक्त मनी ट्रान्सफर गर्ने संस्थाले १० लाख वरावरको वित्तीय पुँजी परिचालन गरिरहेको छ । यसका अतिरिक्त यस गाउँपालिकामा पाँच वटा सहकारी संस्थाहरुले बचत गर्ने, ऋण परिचालन गर्ने, शेयर बितरण गर्ने, ऋण उठाउने, व्याज उठाउने जस्ता कार्यहरु गरिरहेका छन् । सहकारी संस्थाले २१ लाख रुपैयाँ परिचालन गरिरहेको देखिएको छ ।

परिच्छेद ५
सामाजिक अवस्था

५.१ शैक्षिक तथा मानव संशाधन विकास

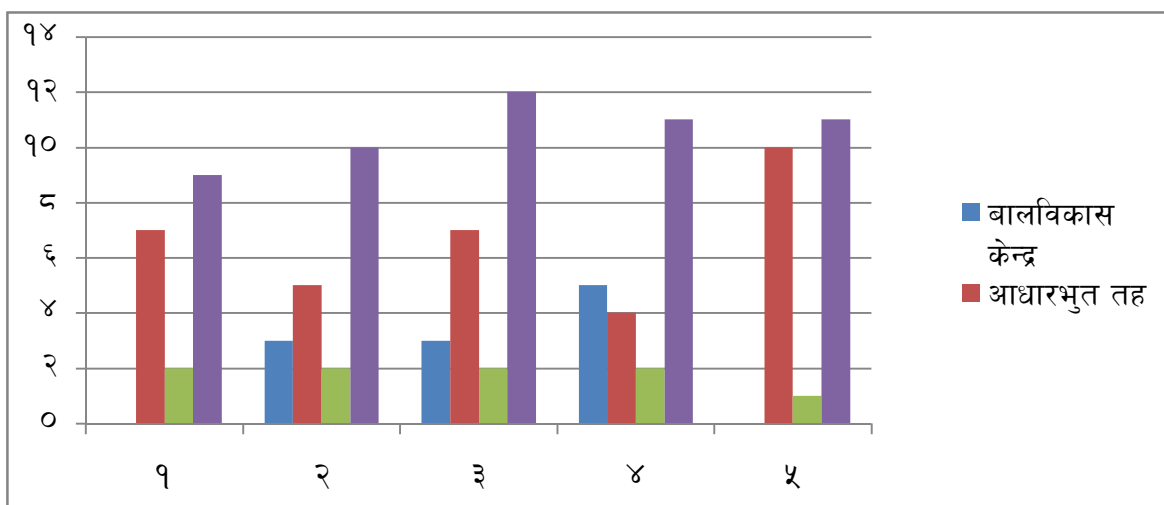
५.१.१ तहगत रूपमा शैक्षिक संस्था/विद्यालय (सामुदायिक, संस्थागत, मदरसा, गुम्बा) र विद्यार्थी विवरण

वडा नं.	बालविकास केन्द्र	आधारभुत तह	माध्यामिक	जम्मा
१		७	२	९
२	३	५	२	१०
३	३	७	२	१२
४	५	४	२	११
५		१०	१	११
जम्मा	११	३३	९	५३

माथीका तालिका हेर्दा यस गाउँपालिकामा बालविकास केन्द्र लगायत ५३ वटा सामुदायिक शिक्षण संस्थाहरु रहेका छन् । समुदायमा आधारित ११ वटा बालविकास केन्द्रहरु रहेका छन् । यस गाउँपालिकामा वडा नं. १ र ५ मा एउटा पनि सामुदायमा आधारित बालविकास केन्द्र छैन । वडा नं. ४ मा सवैभन्दा बढी ५ बालविकास केन्द्र रहेका छन् । यस्तै वडा नं. २ र ३ मा ३/३ बालविकास केन्द्र रहेका छन् ।

यस गाउँपालिकामा ३३ आधारभुत विद्यालय रहेका छन् । आधारभुत विद्यालयमा सवैभन्दा बढी वडा नं. ५ मा रहेका छन् । यस वडामा १० विद्यालय रहेका छन् । यस्तै वडा नं. १ र ३ मा ७/७ वटा आधारभुत विद्यालय रहेका छन् । वडा नं. २ मा ५ र वडा नं. ४ मा ४ आधारभुत विद्यालय रहेका छन् ।

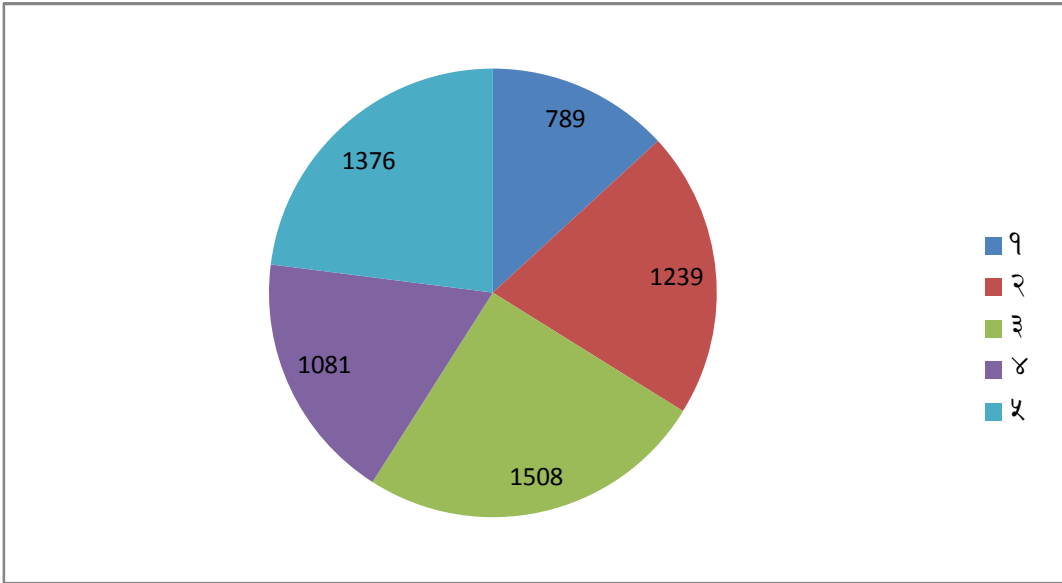
यस्तै यस गाउँपालिकामा जम्मा ९ माध्यामिक विद्यालय रहेका छन् । वडा नं ५ मा एउटा मात्रै माध्यामिक विद्यालय रहेको छ भने अन्य वडाहरुमा दुई दुई रहेका छन् । यसरी यस गाउँपालिकाभित्र सवैगरी ५३ वटा सामुदायिक शिक्षक संस्थाहरु रहेको माथीको तालिकाले देखेउँछ



५.१.२ विद्यालयमा अध्ययन गरिरहेका तहगत छात्रछात्राको विवरण

वडा नं.	पूर्व प्राथमिक		आधारभूत		माध्यामिक		जम्मा		
	छात्रा	छात्र	छात्रा	छात्र	छात्रा	छात्र	छात्रा	छात्र	जम्मा
१	९२	१०५	२९९	२४१	२२	३०	४१३	३७६	७८९
२	६२	६६	३९०	४१९	१२७	१७५	५७९	६६०	१२३९
३	१५४	१५१	५५९	४९१	७७	७५	७९०	७१८	१५०८
४	१५९	१८५	३४१	३१०	५०	३६	५५०	५३१	१०८१
५	१२९	१०९	५४०	५२३	३२	२६	७१३	६४६	१३५९
जम्मा	५९६	६१६	२१२९	१९८४	३०८	३४३	३०४५	२९३१	५९७६

माथीको तालिका हेर्दा यस गाउँपालिकाभित्र ५३ वटा सामुदायिक विद्यालयहरु रहेका छन् । गाउँपालिकाभित्र संस्थागत विद्यालय नरहेको तथ्याँकले देखाएकाको छ । ति सामुदायिक विद्यालयहरुमा माध्यामिक तहसम्ममा जम्मा ५९७६ विद्यार्थी अध्ययन गरिरहेको अध्ययनले देखाएको छ । विद्यालयमा अध्ययनरत बालबालिकाहरुमध्ये छात्राको संख्या बढी रहेको देखिएको छ । कुल विद्यार्थी संख्याको ५०.९५ प्रतिशत अर्थात ३०४५ जना छात्रा रहेको छन् भने ४९.०४ अर्थात २९३१ रहेको छ । तहगत रुपमा हेर्दा यस गाउँपालिकाभित्र सबैभन्दा बढी आधारभूत तहमा बालबालिकाहरु रहेका छन् । आधारभूत तहमा छात्रा २१२९ र छात्र १९८४ गरी ४११३ रहेका छन् । सबैभन्दा कम माध्यामिक तहमा देखिएको छ । यस तहमा ३०८ छात्रा र ३४३ छात्र गरी ६५१ रहेका छन् । यस तहमा छात्रा भन्दा छात्रको संख्या बढी रहेको देखिन्छ । यस्तै पूर्वप्राथमिक तहमा पनि छात्रा भन्दा छात्रहरुको संख्या बढी रहेको देखिन्छ । यस तहमा छात्रको संख्या ६१६ र छात्राहरुको संख्या ५९६ रहेको छ ।



५.१.३ क्याम्पस तथा प्राविधिक शिक्षालय र अध्ययनरत छात्रछात्राको विवरण

यस गाउँपालिका अन्तरगत एउटा मात्रै क्याम्पस रहेको छ । वडा नं. १ मा रहेको स्नातक तहको शिक्षा र व्यवस्थापन विषय पढाई हुने केदारज्योति पुञ्ज क्याम्पसमा ४२ छात्रा र ५९ छात्र गरि १०१ विद्यार्थी रहेका छन् ।

५.१.४ बाल विकास केन्द्रको विवरण

वडा नं.	बालविकास केन्द्र	छात्रा	छात्र
१	०	०	०
२	३	६२	६६
३	३	१५४	१५१
४	५	१५९	१८५
५	०	०	०
जम्मा	११	३७५	४०२

माथीको तालिका हेर्दा यस गाउँपालिकामा समुदायमा आधारित ११ वटा बालविकास केन्द्र रहेका छन् । वडा नं. १ र वडा नं. ५ मा समुदायमा आधारित बालविकास केन्द्र छैनन् । ति वडाहरूमा विद्यालयमा आधारित बालविकास केन्द्र मात्रै रहेका छन् । वडा नं. २ र ३ मा ३/३ बालविकास केन्द्र रहेका छन् भने वडा नं. ४ मा ५ बालविकास केन्द्र रहेका छन् । बालविकास केन्द्रहरूमा ७७७ बालबालिकाहरू अध्ययनरत रहेका छन् । समुदायमा आधारित बालविकास केन्द्रमा अध्ययनरत विद्यार्थीहरूमध्ये ३७५ छात्रा र ४०२ छात्र रहेका छन् ।

५.१.५ विद्यालय शान्ति क्षेत्र र विद्यालय सुधार योजना विवरण

वडा नं.	विद्यालय संख्या	विद्यालय शान्ति क्षेत्र कार्यान्वयन (भएको/ नभएको)		विद्यालय सुधार योजना अद्यावधिक (भएको/ नभएको)		बाल क्लब गठन (भएको/ नभएको)		बालमैत्री शिक्षण विधिको प्रयोग (भएको/ नभएको)	
		भएका	नभएका	भएका	नभएका	भएका	नभएका	भएका	नभएका
१	९	९	०	९		९		९	
२	१०	१०	०	१०		१०		१०	
३	१२	११	१	११	१	१२		१०	२
४	११	११	०	१०	१	९	२	०	११
५	११	११	०	०	११	११		०	११
जम्मा	५३	५२	१	४०	१३	५१	२	२९	२४

माथीको तालिका हेर्दा यस गाउँपालिकामा रहेका ५३ विद्यालयहरूमध्ये ५२ विद्यालयमा शान्ति क्षेत्र कार्यान्वयन भएको देखिन्छ । वडा नं. ३ मा रहेको केदारमाण्डौँ आधारभूत विद्यालय एउटा मात्र विद्यालयमा विद्यालय शान्ति क्षेत्र कार्यान्वयन नभएको पाईएको छ । विद्यालय शान्ति क्षेत्र कार्यान्वयन भए/नभएको जान्नका लागि विद्यालयका उत्तरदाता शिक्षक/प्रधानाध्यापकसंग मुख्यतया तीनवटा पूरक प्रश्न गरिएको थियो । विद्यालयमा शिक्षकहरूले विद्यार्थीहरूलाई शारीरिक तथा मानसिक यातना दिने अवस्था, विद्यालयमा राजनीतिक दलहरूले कुनै कार्यक्रमहरू गर्ने अवस्था र विद्यार्थीहरूलाई राजनीतिक दलका कार्यक्रममा सहभागि गराउने अवस्थालाई विद्यालय शान्ति क्षेत्र कार्यान्वयनको मुल आधार बनाईएको छ । यस आधारमा हेर्दा ५२ विद्यालयहरूमा विद्यालय शान्ति क्षेत्र कार्यान्वयन भएको पाईयो ।

यस्तै ५३ विद्यालयहरूमध्ये नियमित रूपमा विद्यालय सुधार योजना अद्यावधिक गराउने विद्यालयहरूको संख्या ४० रहेको छ । वडा नं. ३ र ४ का एक/एक र वडा नं. ५ का ११ वटै गरी १३ वटा विद्यालयहरूले विद्यालय सुधार योजना अद्यावधिक गराएका छैनन् । अन्य विद्यालयहरूले भने नियमित रूपमा विद्यालय सुधार योजना अद्यावधिक गराउने गरेको बताएका छन् ।

अध्ययनका क्रममा हेरिएको विद्यालयमा बालक्लव गठनको अवस्थामा पनि ५३ विद्यालयमध्ये ५१ विद्यालयहरूमा बालक्लवहरू गठन भएको पाईएको छ । वडा नं. ४ का दुई विद्यालयहरूमा बालक्लवहरू गठन भएका छैनन् ।

बालमैत्री शिक्षण विधिको प्रयोग हुने विद्यालयहरूको संख्या भने तुलनात्मक रूपमा कम देखिदएको छ । यद्यपी गाउँपालिकाभित्र रहेको कुल विद्यालय संख्याको ५४.७१ प्रतिशत अर्थात २९ विद्यालयले बालमैत्री शिक्षण विधि कार्यान्वयन गरेको माथीको तालिकाले देखाउँछ तर पनि अबै २४ वटा विद्यालयमा बालमैत्री शिक्षण विधि प्रयोगमा छैन । वडा नं. १ र २ का सबै विद्यालयहरूले बालमैत्री शिक्षण विधि प्रयोग गरेको पाईएको छ भने वडा नं. ४ र ५ का कुनै पनि विद्यालयले शिक्षण विधि प्रयोग गरेको पाईदैन । वडा नं. ३ का १२ विद्यालयमध्ये १० विद्यालयले बालमैत्री शिक्षण विधिको प्रयोग गरेका छन् ।

५.१.६ आधारभूत र माध्यमिक विद्यालयमा पहुँचको अवस्था (प्रमुख वस्तीहरूबाट विद्यालय पुग्न लाग्ने समय)

गाउँपालिकाको अवस्था हेर्दा आधारभूत तहसम्म बालबालिकाहरूले करीव एक घण्टासम्म पैदल हिड्नु पर्ने अवस्था रहेको देखिन्छ । आधारभूत तहकै विद्यालयमा पनि घरबाट भ्याउन नसकिने भएको कारण कतिपय बालबालिकाहरू विद्यालयमै डरा गरि बस्नु पर्ने अवस्था रहेको छ । यस्तै

माध्यामिक विद्यालयमा पनि करीव डेढ घण्टाको पैदल दुरीबाट बालबालिकाहरु दिनहुँ आउजाउ गर्ने गरेका छन् भने अधिकांश विद्यार्थीहरु डेरा गरी बस्नु पर्ने वाध्यता रहेको देखिन्छ । विद्यालयको संख्या ठिकै भएपनि भौगोलिक विकटता र छरिएर रहेको बस्तीका कारण यो समस्या देखिएको छ ।

५.१.७ शैक्षिक संस्था उपलब्ध भौतिक पूर्वाधार तथा सुविधा

क) कक्षाकोठा, पुस्तकालय, प्रयोगशाला र डेस्क/बेञ्चको अवस्था सम्बन्धि विवरण

बाल विकास केन्द्र तथा विद्यालयको नाम	वडा नं.	भवन संख्या		कोठा संख्या		पुस्तकालय/अध्ययन केन्द्र छ/छैन	प्रयोगशाला	डेस्क/बेञ्चको क्षमता (जना)
		पक्की	कच्ची	पक्की	कच्ची			
डुणा आधारभुत विद्यालय	१	२		७		छैन	छैन	
मंयलेश्वर आधारभूत विद्यालय	१	२	१	७	२	छैन	छैन	कारपेट
लक्ष्मी मावि	१	३	३	७	९	छ	छैन	
मालिका आधारभुत विद्यालय	१	१	२	२	६	छैन	छैन	
दुर्गा मावि	१	५	३	१०	८	छ	छ	
मष्टा आधारभुत विद्यालय	१		२		६	छैन	छैन	कारपेट
जनप्रिय आधारभुत विद्यालय	१	१	२	२	३	छैन	छैन	
मोहन्यालेश्वर आधारभुत विद्यालय	१	२	१	४	३	छैन	छैन	
आदर्श आधारभुत विद्यालय	१	३		८		छैन	छैन	
जनता मावि	२	२	२	४	६	छैन	छैन	१२०
देवेश्वर आधारभुत विद्यालय	२	१	२	२	६	छैन	छैन	२५
शिशुदर्पण आधारभुत विद्यालय	२	२	१	४	२	छैन	छैन	५०
बछैन मावि	२	६		१२		छ	छ	४००
जनता आधारभुत विद्यालय	२	४		७		छैन	छैन	५०
कैलपाल मष्टे बालविकास केन्द्र	२		१		२	छैन	छैन	कारपेट
जनप्रिय बालविकास केन्द्र	२		१		२	छैन	छैन	कारपेट

चक्रेन बालविकास केन्द्र	२		१		२	छैन	छैन	कारपेट
सरस्वती आधारभुत विद्यालय	२	१	३	२	८	छैन	छैन	६०
कालिका आधारभुत विद्यालय	२	३	१	७	६	छैन	छैन	७५
मेहेले बालविकास केन्द्र	३		१		२	छैन	छैन	१४
शान्ति आधारभुत विद्यालय	३		१		३	छैन	छैन	१६
भैरव आधारभुत विद्यालय	३	२	२	४	८	छैन	छैन	२६०
विरेन्द्र मावि	३	४	३	१०	२१	छैन	छ	२२०
वग्न आधारभुत विद्यालय	३		१		४	छैन	छैन	१६
बालज्याति बालविकास केन्द्र	३		१		२	छैन	छैन	१६
पासाड बालविकास केन्द्र	३		१		२	छैन	छैन	४०
अमरघट्टी आधारभुत विद्यालय	३	३		६		छैन	छैन	१३०
सुनपाल आधारभुत विद्यालय	३	१	१	२	४	छैन	छैन	४०
विष्णु मावि	३	४	४	८	११	छैन	छैन	१४०
चौडेल आधारभुत विद्यालय	३	२	२	४	८	छैन	छैन	१३६
केदारमाण्डौ आधारभुत विद्यालय	३	१	१	२	६	छैन	छैन	४४
केदारेश्वर आधारभुत विद्यालय	४	२ (एक जिर्ण)	२ (एक जिर्ण)	४	८	छैन	छैन	
डिके बालविकास केन्द्र	४		१		२	छैन	छैन	कारपेट
कोलडाँडा बालविकास केन्द्र	४		१		३	छैन	छैन	कारपेट
जुनडा बालविकास केन्द्र	४		१		२	छैन	छैन	कारपेट
दुर्गा बालविकास केन्द्र	४	१		२		छैन	छैन	कारपेट
विष्णु मावि	४	३	२ (एक)	६	१०	छैन	छैन	

			जिर्ण)					
शिवाजी मावि	४	४		११		छैन	छैन	
दुर्गा बालविकास केन्द्र	४	१		२		छैन	छैन	छैन
जनप्रेमी आधारभुत विद्यालय	४	२		२		छैन	छैन	
मेलघट्टी आधारभुत विद्यालय	४	३		७		छैन	छैन	
मोहन्याल आधारभुत विद्यालय	४	४ (एक जिर्ण)	१	१०	१	छैन	छैन	
वयालगाउँ आधारभुत विद्यालय	५	१		२		छैन	छैन	१२०
शिवजी आधारभुत विद्यालय	५	१	१	२	६	छैन	छैन	१५०
सरस्वती आधारभुत विद्यालय	५	२		४		छैन	छैन	१६
नवोदय आधारभुत विद्यालय	५	१	१	४	२	छैन	छैन	४५
बुढाकोट आधारभुत विद्यालय	५	१		३		छैन	छैन	२०
केदारेश्वर मावि	५	५		२१		छ	छ	२५०
युवावर्ष आधारभुत विद्यालय	५	५		१२		छैन	छैन	९०
गौरीशंकर आधारभुत विद्यालय	५	३		६		छैन	छैन	३०
डम्सिला आधारभुत विद्यालय	५	२	२	४	६	छैन	छैन	११६
केदारेश्वर आधारभुत विद्यालय	५	२	१	४	६	छैन	छैन	६०
मेलघट्टी आधारभुत विद्यालय	५	३		९		छैन	छैन	१४०

माथीको तालिकाले विद्यालयहरुमा भवनहरुको अवस्था ठिकै रहेको देखाउँछ तर कक्षा कोठा साँगुरा रहेका छन् । वडा नं. ४ को केदार आधारभुत विद्यालयमा दुई भवनहरु, बिष्णु माविको एक र मोहन्याल आधारभुत विद्यालयको १ भवन जीर्ण अवस्थामा रहेका छन् । अन्य विद्यालयहरुमा भवनको अवस्था ठिकै रहेको पाईएको छ ।

पुस्तकालय र प्रयोशालामा भने धेरै न्यून विद्यालयमा मात्रै देखिएको छ । वडा नं. १ मा रहेको लक्ष्मी मावि र वडा नं. २ मा रहेको वछैन माविमा मात्रै पुस्तकालय रहेको पाईयो । साथै वछैन मावि वदैनमा मात्रै प्रयोगशाला रहेको पाईएको छ ।

गाउँपालिकाभित्रका अधिकांश विद्यालयहरूमा फर्निचरको अभाव रहेको माथीको तालिकाले देखाउँछ । फर्निचर नै नभएका भएका फर्निचरहरू पनि पर्याप्त नभएको अवस्था रहेको छ ।

ख) विद्यालयमा खेल मैदान, घेरवार, शौचालय र खानेपानीको अवस्था

वडा नं.	खेलमैदान		कम्पाउण्ड वालको किसिम (तारवार, कच्चि, पक्की पर्खाल)		चर्पीको सुविधा (छ/छैन)		स्वच्छ खानेपानी (छ/छैन)		जम्मा विद्यालय
	छ	छैन	छ	छैन	छ	छैन	छ	छैन	
१	९	०	५	४	९	०	४	५	९
२	१०	०	३	७	७	३	९	१	१०
३	१२	०	९	३	११	१	८	४	१२
४	६	५	०	११	९	२	४	७	११
५	११	०	४	७	११	०	११	०	११
जम्मा	४८	५	२१	३२	४७	६	३६	१७	५३

माथीको तालिका हेर्दा यस गाउँपालिकामा रहेका ५३ सामुदायिक शिक्षण संस्थाहरूमध्ये सबै ५ अर्थात् ९.४३ प्रतिशत विद्यालयहरूमा खेम मैदान नभएको देखाउँछ । यस्तै ६०.३७ प्रतिशत अर्थात् ३२ विद्यालयमा घेरवार रहेको छैन । घेरवार भएका बाँकी २१ विद्यालयहरूमा पनि कतै तारवार र कतै कच्चि प्रकारको घेरवार रहेको देखिन्छ ।

यस्तै गरी विद्यालयमा शौचालयको अवस्था हेर्दा अझै ११.३२ प्रतिशत अर्थात् ६ वटा विद्यालयहरूमा शौचालय नभएको पाईएको छ । भएकामध्ये ४ वटा विद्यालयमा शौचालयहरू प्रयोगमा नभएको देखिएको छ । यस्तै ५३ विद्यालयमध्ये खानेपानीको सुविधा भएका जम्मा १७ अर्थात् ३२ प्रतिशत विद्यालय मात्रै देखिए । यसले विद्यालयमा खानेपानी तथा सरसफाईको अवस्था ज्यादै कमजोर रहेको देखाउँछ ।

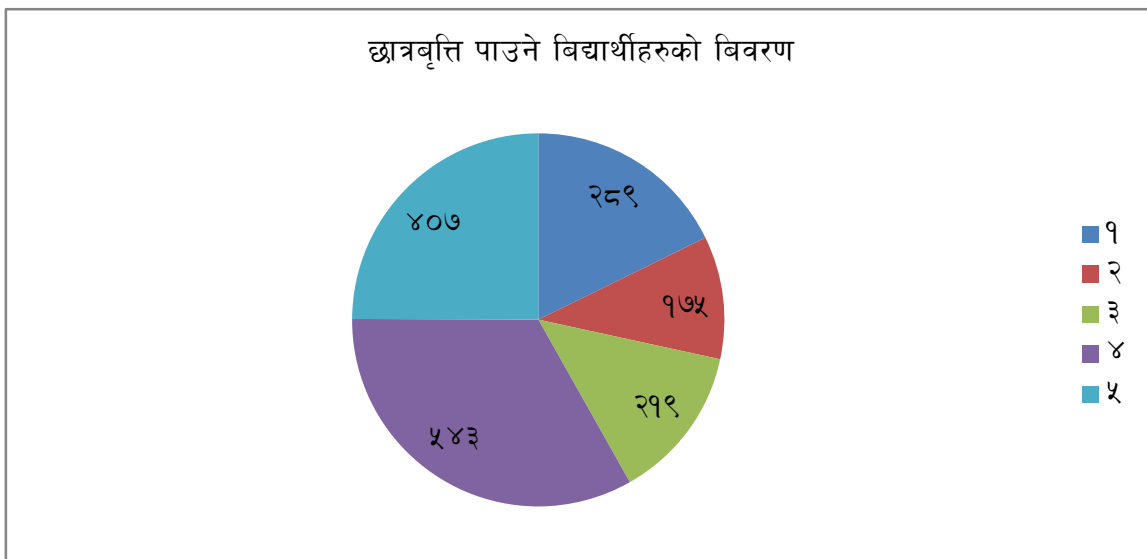
५.१.८ छात्रवृत्ति तथा अन्य लक्षित सुविधा उपलब्धताको अवस्था

क) छात्रवृत्ति

वडा नं.	छात्रवृत्तिको किसिम अनुसार											
	दलित		अपाङ्ग		विपन्न		जेहेन्दार		अन्य		जम्मा	
	छात्रा	छात्र	छात्रा	छात्र	छात्रा	छात्र	छात्रा	छात्र	छात्रा	छात्र	छात्रा	छात्र
१	४१	३९	२	४			६	६	१९१		२४०	४९
२	११२	६२	१								११३	६२
३	१६९	१३०	६	८	२	१	३				१८०	१३९
४	७४	६८	३	५					३९३		४७०	७३
५	१४८	११०	१	१	३	३			१४०		२९२	११५
जम्मा	५४४	४०९	१३	१८	५	४	९	६	७२४	०	१२९५	४३८

माथीको तालिका हेर्दा यस गाउँपालिकाभित्र रहेको शिक्षण संस्थाहरूमा अध्ययनरत विद्यार्थीहरूमध्ये १७३३ ले छात्रवृत्ति पाउने गरेका देखिन्छ । त्यसमध्ये १२९५ अर्थात् ७४.७२ प्रतिशत छात्राहरू

रहेका छन् । माथीको तथ्यांक अनुसार छात्रवृत्ति पाउनेहरूमा सबैभन्दा बढी वडा नं. ४ मा ४७० छात्रा र ७३ छात्र गरी ५४० विद्यार्थीहरू रहेको देखियो । यो संख्या गाउँपालिकाभित्र छात्रवृत्ति पाउने कुल संख्याको ३१.३३ प्रतिशत हुन आउँछ । यस्तै सबैभन्दा कम वडा नं. २ मा ११३ छात्रा र ६२ छात्र गरी १७५ अर्थात १० प्रतिशत रहेको देखियो । तथ्यांक अनुसार यो संख्या ज्यादै न्यून संख्या हो । यस्तै वडा नं. १ मा २८९ अर्थात १६.६७ प्रतिशत, वडा नं. ३ मा ३१९ अर्थात १८.४० प्रतिशत र वडा नं. ५ मा ४०७ अर्थात २३.४८ प्रतिशत विद्यार्थीहरूले छात्रवृत्ति पाउने गरेको पाईयो ।



ख) दिवा खाजा

वडा नं.	दिवा खाजा पाउने विद्यार्थीहरूको संख्या		
	छात्रा	छात्र	जम्मा
१	२३०	१७०	४००
२	२२५	२४२	४६७
३	४५०	३६५	८१५
४	२३३	२६२	४९५
५	४५१	५३३	९८४
जम्मा	१५८९	१५७२	३१६१

माथीको तालिका हेर्दा यस गाउँपालिकाभित्र रहेको सामुदायिक विद्यालयहरूमा अध्ययन गर्ने ३१६१ बालबालिकाहरूले दिवा खाजा पाउने गरेको पाईएको छ ।

५.१.९ नमूना तथा इन्टरनेट सुविधा उपलब्ध विद्यालय विवरण

यस गाउँपालिकाका कुनै पनि विद्यालयहरूलाई नमूना विद्यालय घोषणा गरिएको छैन । साथै यस गाउँपालिकाभित्रका कुनै पनि विद्यालयमा इन्टरनेटको सुविधा छैन ।

५.२ स्वास्थ्य तथा पोषण

५.२.१ स्वास्थ्य संस्था (अस्पताल, प्राथमिक स्वास्थ्य केन्द्र, स्वास्थ्य चौकी र आयुर्वेद केन्द्र) को विवरण

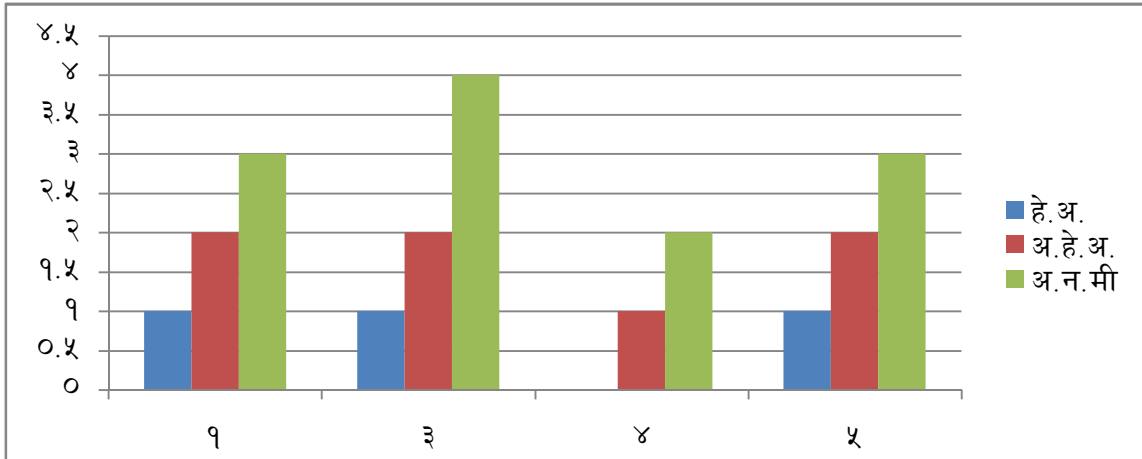
स्वास्थ्य संस्थाको नाम र ठेगाना	वडा नं.	संस्थाको प्रकार
बछैन स्वास्थ्य चौकी	१	स्वास्थ्य चौकी
घाड स्वास्थ्य चौकी	३	स्वास्थ्य चौकी
मुलेचौर सामुदायिक स्वास्थ्य ईकाई	३	सामुदायिक स्वास्थ्य ईकाई
मन्नाकापडी स्वास्थ्य चौकी	४	स्वास्थ्य चौकी
लानाकेदारेश्वर स्वास्थ्य चौकी	५	स्वास्थ्य चौकी

माथीको तालिका हेर्दा यस गाउँपालिकाभित्र चार स्वास्थ्य चौकी र एक सामुदायिक स्वास्थ्य ईकाई रहेका छन् । वडा नं. २ मा कुनै स्वास्थ्य संस्था छैन । वडा नं. ३ मा एक स्वास्थ्य चौकी र एक सामुदायिक स्वास्थ्य ईकाई रहेका छन् । यस गाउँपालिकाभित्र निजी स्वास्थ्य संस्था भने नभएको देखाउँछ ।

५.२.२. स्वास्थ्य संस्थामा उपलब्ध तथा कार्यरत चिकित्सक, स्वास्थ्यकर्मी र अन्य जनशक्ति विवरण

स्वास्थ्य संस्थाको नाम र ठेगाना	वडा नं.	संस्थाको प्रकार	हे.अ	अहेव	अनमी
बछैन स्वास्थ्य चौकी	१	स्वास्थ्य चौकी	१	२	२
घाड स्वास्थ्य चौकी	३	स्वास्थ्य चौकी	१	१	३
मुलेचौर सामुदायिक स्वास्थ्य ईकाई	३	सामुदायिक स्वास्थ्य ईकाई		१	१
मन्नाकापडी स्वास्थ्य चौकी	४	स्वास्थ्य चौकी		१	२
लानाकेदारेश्वर स्वास्थ्य चौकी	५	स्वास्थ्य चौकी	१	२	३
जम्मा			३	७	११

माथीको तालिका हेर्दा यस गाउँपालिकाभित्र रहेको सरकारी स्वास्थ्य संस्थाहरूमा २१ जना स्वास्थ्यकर्मी रहेका छन् । उपलब्ध स्वास्थ्य संस्थाहरूमध्ये स्वास्थ्य सहायक ३ जना, सहायक स्वास्थ्य कार्यकर्ता ७ जना र अनमी ११ जना रहेका छन् ।



५.२.३ प्राथमिक स्वास्थ्य सेवाको पहुँचको अवस्था (प्रमुख वस्तीहरूबाट स्वास्थ्य संस्था पुग्न लाग्ने समय)

यस गाउँपालिकाका भित्रका अधिकांश वस्तीहरूबाट स्वास्थ्य संस्थासंग पुग्नका लागि चार घण्टा लाग्ने गरेको देखिन्छ । विभिन्न वस्तीहरूबाट स्वास्थ्य संस्था आउन सेवाग्राहीहरूलाई समस्या हुने गरेको छ । छरिएर रहेको वस्तीका कारण र यस गाउँपालिकाको भु-वनावट हेर्दा जनसंख्या थोरै भएपनि सेवाग्राहीहरूको स्वास्थ्य संस्थासम्मको पहुँच भने कम रहेको देखिन्छ ।

५.२.४ उपलब्ध स्वास्थ्य सेवा तथा सुविधाहरू

स्वास्थ्य संस्थाको नाम र ठेगाना	स्वास्थ्य सेवाका प्रकार र उपलब्धताको अवस्था							
	वडा नं.	प्रसूती सेवा	ल्याव	क्लिनिक	परिवार नियोजन	खोप सेवा	परा मर्श सेवा	सुरक्षित मातृत्व
बछैन स्वास्थ्य चौकी	१	छ	छैन	छ	छ	छ	छ	छ
घाङ स्वास्थ्य चौकी	३	छ	छैन	छ	छ	छ	छ	छ
मुलेचौर सामुदायिक स्वास्थ्य ईकाई	३	छ	छैन	छैन	छ	छ	छ	छ
मन्नाकापडी स्वास्थ्य चौकी	४	छ	छैन	छ	छ	छ	छ	छ
लानाकेदारेश्वर स्वास्थ्य चौकी	५	छ	छ	छ	छ	छ	छ	छ

माथीको तालिका हेर्दा यस गाउँपालिकाभित्र रहेका स्वास्थ्य संस्थाहरूले प्राथमिक स्वास्थ्य सेवाहरू मात्रै प्रदान गर्ने गरेको पाईयो । पाँच स्वास्थ्य संस्थाहरू सवैमा प्रसूती सेवा रहेको पाईयो । यस्तै एउटा स्वास्थ्य संस्थामा मात्रै ल्याव सेवा रहेको पाईन्छ । स्वास्थ्य संस्थाहरूमा गाउँपालिकाको वडा नं. ३ रहेको सामुदायिक स्वास्थ्य ईकाई बाहेक अन्य चारवटै स्वास्थ्य संस्थाहरूले क्लिनिक सेवा प्रदान गर्ने गरेको पाईयो । गाउँपालिकाभित्रका सवै स्वास्थ्य संस्थाहरूले परिवार नियोजना सेवा, खोप सेवा र सुरक्षित मातृत्व सेवा प्रदान गरिरहेका छन् ।

५.२.५ खोप सेवा तथा सुरक्षित मातृत्व सम्बन्धी विवरण

क) खोप सेवा प्राप्त गर्ने बालबालिकाहरुको विवरण

वडा नम्बर	१ वर्ष मूनीका	२ वर्ष मूनीका	५ वर्ष मूनी
१	७१	६३	२५३
२	६५	५६	६०५
३	१८८	२७५	६५०
४			
५	६६	१२४	२४६
जम्मा	३९०	५१८	१७५४

ख) खोप प्राप्त गरेका बालबालिकाहरुको विवरण

वडा नम्बर	बिसिजी	पोलियो तेश्रो	दादुरा/रुबेला	जापानिज इन्सफ्लाईटिस (जे.ई.)	पेण्टाभ्यालेण्ट
१	२९	२५	४९	२३	२५
२	३५	४७	७०	३०	४७
३	१८८	२१२	२२०	१०६	२१२
४	७०	७३	५५	५७	
५	६७	६६	७०	६३	५४
जम्मा	३८९	४२३	४६४	२७९	३३८

माथीको तालिकाले यस गाउँपालिकामा बालबालिकाहरुले पाउनु पर्ने खोप सेवा नियमित रुपमा पाईरहेको पाईयो । खोप पाउनहरुमा सवैभन्दा बढी वडा नं. ३ मा रहेको पाईयो । यस वडामा बिसिजी १८८, पोलियो २१२, दादुरा/रुबेला २२०, जापनिज ईन्सफ्लाईटिस १०६ र पेण्टाभ्यालेण्ट २१२ रहेको पाईयो । यस्तै सवैभन्दा कम वडा नं. १ मा रहेको देखिन्छ । यस वडामा बिसिजी २९, पोलियो तेश्रो २५, दादुरा/रुबेला ४९, जापनिज ईन्सफ्लाईटिस २३ र पेण्टाभ्यालेण्ट २५ रहेको पाईयो ।

५.२.६ बाल स्वास्थ्य तथा कुपोषणको अवस्था

वडा नम्बर	वृद्धि अनुगमन गरिएका	वृद्धि अनुगमन गरिएका मध्ये कुपोषित
१	९४	
२	०	
३	४७७	
४	६७६	
५	११६	१
जम्मा	१३६३	१

माथीको तालिका अनुसार यस गाउँपालिकामा कुपोषणको समस्या खासै देखिदैन । स्वास्थ्य संस्थाहरूले वृद्धि अनुगमन गरेका १३६३ बालबालिकाहरूमध्ये एक जनामा मात्रै कुपोषण देखिएको छ । यो कुल वृद्धि अनुगमन गरिएका बालबालिकाहरूको जम्मा ०.०७ प्रतिशत मात्रै हो । यसलाई आधार बनाउने हो भने यस गाउँपालिकाभित्र कुपोषणको खासै समस्या छैन भन्ने देखाउँछ ।

५.२.७ प्रमुख रोग र उपचार सम्बन्धी विवरण

क्र. सं.	रोगको नाम	रोगी/विरामी संख्या	उपचार भएको संख्या	फलोअप गरिएको संख्या	रेफर गरिएको संख्या	मृत्यु भएको संख्या
१.	भाडापखाला	५३७	४०८	३२०		
२	क्षयरोग (टिबी)	९	९	९		
३	कुष्ठरोग	२	१	१		
४	रक्तचाप	१४	९	१४	५	
४	मुटुरोग	७		३	३	
६	ग्याष्ट्रिक/अल्सर	६१०				
७	एचआईभी/एड्स	१	१	१		
८	क्यान्सर	३	३	१	१	२
९	दम (श्वासप्रश्वास)	७०	६५	५५	२	
१०	निमोनिया	१२१४	१२०६	९१५	६	३
	जम्मा	२४६७	१७०७	१३१९	१७	५

माथीको तालिका हेर्दा आर्थिक वर्ष २०७४/०७५ को रेकर्ड अनुसार देखा परेका मुख्य रोगहरूमा भाडापखाला, ग्याष्ट्रिक/अल्सर, निमोनिया रहेका छन् । जसमा निमोनियाको संक्रमण सबैभन्दा बढी देखिएको छ । गाउँपालिकामा देखिएका १० प्रकारका रोगहरूबाट २४६७ जना प्रभावित भएको पाईन्छ । यो संख्या गाउँपालिकाको कुल जनसंख्याको १४.४९ प्रतिशत हो । स्वास्थ्य विज्ञानको दृष्टिले यस गाउँपालिकामा स्वास्थ्य समस्याहरू रहेका छन् भन्न सकिन्छ ।

बिरामीहरुमध्ये सबैभन्दा बढी निमोनियाका ४९.२ प्रतिशत रहेका छन् । यस्तै ग्याष्ट्रिक/अल्सरका २४.७२ प्रतिशत र भ्रूणपखालाका २१.७६ प्रतिशत रहेका छन् । गाउँपालिकाभित्र क्षयरोग, कुष्ठरोग, रक्तचाप, मुटुको रोग, एचआईभी/एड्स, क्यान्सर र दमका रोगीहरु पनि देखिएका छन् । बिरामीहरुमध्ये उपचार पाएकाहरुको संख्या १७०७ अर्थात ६९.१९ प्रतिशत रहेको छ ।

आर्थिक वर्ष ०७४/०७५ मा निमोनियाका कारण मात्रै तीन जनाले ज्यान गुमाएका छन् । यस्तै क्यान्सरका कारण दुई जनाले ज्यान गुमाएका छन् ।

५.२.८ सुरक्षित मातृत्व

वडा नं.	गत वर्षको गर्भवती/प्रसुती भएका महिला संख्या	टि.टि. खोप लिनै गर्भवती		चार पटक गर्भ जाँच गराउनेको संख्या	प्रसुतीको अवस्था			सुरक्षित गर्भ पतन सेवा लिने महिलाहरुको संख्या
		टि.टि. १	टि.टि. २		स्वास्थ्य संस्थामा	दक्ष स्वास्थ्यकर्मीको सहयोगमा घरमा	स्वास्थ्यकर्मीको अनुपस्थितिमा घरमा	
१	१५	१८६	२२६	८	२७		१७	३४
३	१६०	२१	८९	१४	५३	१	१०६	
४	२७	५९	५१	३१	२७			
५	६८	४२	१२	४२	३१	२	३५	
जम्मा	२७०	३०८	३८७	९५	१३८	३	१४१	३४

माथीको तालिका हेर्दा यस गाउँपालिकामा सुरक्षित मातृत्व सम्बन्धि सेवा नियमित रूपमा सञ्चालन भएको पाइन्छ । गाउँपालिकाका चार स्वास्थ्य चौकी र एक सामुदायिक स्वास्थ्य ईकाई मार्फत स्वास्थ्य सुरक्षित मातृत्व सम्बन्धि सेवाहरु प्रदान गरिदै आएको छ ।

५.३ खानेपानी तथा सरसफाई

५.३.१ खानेपानी सुविधाको अवस्था

वडा नं.	धारा/पाईप	हेण्ड पम्प	ढाकिएको कुवा	खुला कुवा	मुलधारा	नदी/खोला	अन्य	जम्मा
१/२	५५२	०	७	६६	१५४	१२८	३	९१०
३	३९५	१	०	३२	१३४	७१	१	६३४
४	४७३	०	३९	१३	३२	८	०	५६५
५	३८१	०	४	५८	२८	४६	०	५१७
जम्मा	१८०१	१	५०	१६९	३४८	२५३	४	२६२६

माथीको तालिका हेर्दा यस गाउँपालिकामा बसोवास गर्ने २६२६ घरधुरीमध्ये सबैभन्दा बढी १८०१ अर्थात् ६८.५८ प्रतिशत घरधुरी सार्वजनिक धारा र पाईपको पानी खाने गर्दछन् । यसै गरी यस गाउँपालिकाभित्र एक परिवार हेण्डपम्पको पानी खाने देखिएको छ । यस्तै मुलधाराको पानी खाने १३.२५ प्रतिशत, नदी/खोलाको पानी खाने ९.६३ प्रतिशत, खुला कुँवा ६.४३ प्रतिशत, ढाकिएको कुँवा १.९ प्रतिशत र अन्य ०.१५ प्रतिशत रहेको पाईयो ।

५.३.२ शौचालय प्रयोगको अवस्था

वडा नं.	शौचालय प्रयोगको अवस्था			
	कच्ची	पक्की	छैन	जम्मा
१	१६९	२७९	३	४५१
२	२१९	२२३	१७	४५९
३	५९८	२८	८	६३४
४	२१४	३५१	०	५६५
५	१४१	३७४	२	५१७
जम्मा	१३४१	१२५५	३०	२६२६

माथीको तालिका हेर्दा यस गाउँपालिकामा रहेका २६२६ घरधुरीमध्ये ३० अर्थात् १.१४ प्रतिशत घरधुरीमा अझै शौचालय नभएको पाईयो । यस गाउँपालिकामा रहेका शौचालयहरूमध्ये ५१ प्रतिशत कच्ची रहेको पाईयो भने ४७.७९ प्रतिशत पक्की शौचालय रहेको पाईयो । शौचालय नभएका घरधुरीमा सबैभन्दा बढी वडा नं. २ मा रहेको पाईयो भने वडा नं. ४ का सबै घरधुरीमा शौचालय रहेको पाईयो ।

५.३.३ फोहोरमैला व्यवस्थापन

फोहोर व्यवस्थापनको अवस्था				
Ward	एकै ठाउँ	छुट्टै ठाउँ	व्यवस्थापन छैन	जम्मा
१	१५६	९४	२०१	४५१
२	४३	२५	३९१	४५९
३	३७	३७८	२१९	६३४
४	४४	२५१	२७०	५६५
५	२०८	१३६	१७३	५१७
	४८८	८८४	१२५४	२६२६
	१८.५८३३९६८	३३.६६३३६६३	४७.७५३२३६९	१००

माथीको तालिका हेर्दा यस गाउँपालिकाभित्र रहेका घरधुरीमध्ये ५२.२४ प्रतिशत घरधुरीले फोहर व्यवस्थापन गर्ने गरेको पाईएको छ ।

५.४ महिला, बालबालिका तथा सामाजिक समावेशीकरण

५.४.१ जेष्ठ नागरिक तथा एकल महिला

वडा नं.	जेष्ठ नागरिक र एकल महिला सम्बन्धि विवरण			
	अन्य जेष्ठ नागरिक	दलित जेष्ठ नागरिक एकल महिला	एकल महिला	जम्मा
१	१३	६५	५६	१३४
२	७१०	७६	२१	८०७
३	८	३५	४४	८७
४	१६	६८	६६	१५०
५	७	७५	६३	१४५
	७५४	३१९	२५०	१३२३
	५६.९९१६९	२४.१११८७	१८.८९६४५	१००

माथीको तालिका हेर्दा यस गाउँपालिकामा अन्य जेष्ठ नागरिक ७५४ रहेका छन् । यस्तै दलित जेष्ठ नागरिक ३१९ र एकल महिला २५० रहेका छन् । एकल महिलाभित्र विधवा महिलाहरुलाई पनि समावेश गरिएको छ । यस गाउँपालिकामा कुल जनसंख्याको ४.५६ प्रतिशत अन्य जेष्ठ नागरिक, १.९३ प्रतिशत दलित जेष्ठ नागरिक र १.५१ प्रतिशत एकल महिला रहेका छन् ।

५.५ युवा तथा खेलकुद र मनोरञ्जन

५.५.१ खेलमैदान, पार्क, पिकनिक स्थल तथा मनोरञ्जनस्थल सम्बन्धी विवरण

यस गाउँपालिकामा छुट्टै खेल मैदानको व्यवस्था छैन । गाउँपालिकाभित्र रहेका विद्यालयहरुमा रहेका खेल मैदान वाहेक अन्यत्र खेल मैदान छैन । विद्यालयले वा अरु कुनै संघसंस्थाले खेल प्रतियोगिता सञ्चालन गरेमा विद्यालयको खेल मैदान वा खुला चौर प्रयोग गर्नु पर्ने अवस्था रहेको छ । यस्तै यस गाउँपालिकाभित्र प्राकृतिक धार्मिक स्थलहरु तथा सार्वजनिक स्थलहरु वाहेक अन्य कुनै पनि प्रकारका पार्क, पिकनिक स्थल र मनोरञ्जन स्थलहरु छैनन् ।

५.५.२ व्यावसायिक खेलाडीको विवरण

यस गाउँपालिकाभित्र एक जना मात्रै व्यावसायिक खेलाडी देखिन्छन् । गाउँपालिकाको वडा नं. १ का ३३ वर्षीय हर्क बोहरा जुडो करातेका व्यावसायिक खेलाडी हुन । उनले जिल्लास्तरसम्मको प्रतियोगितामा भाग लिने गर्दछन् । उनले हालसम्म औपचारिक रुपमा कुनै मान सम्मान पाएको छैनन् तर प्रतियोगितामा विजयी भएपछि पुरस्कार प्राप्त गरेका छन् ।

५.६ कला, भाषा तथा संस्कृति

५.६.१ स्थानीय चाडपर्व जात्रा र मेला

वडा नम्बर	मनाइने चाडपर्व, जात्रा र मेला	स्थान	मनाउने समय	मुख्य विशेषता (धार्मिक, ऐतिहासिक, मनोरञ्जन)
१	दशैं	रेसेडी	असोज/कार्तिक	धार्मिक, ऐतिहासिक
१	मोहन्याल जात्रा	अलाडी	कार्तिक/मंसिर	धार्मिक
२	दशैं, तिहार, तिज	वडाभरी		धार्मिक ऐतिहासिक, मनोरञ्जनात्मक
३	वल्के	वडाभरी	भदौ १	परम्परागत
३	मेलघट्टी जात्रा	बिठारा	मंसिर	धार्मिक
३	धमकने मेला	मुलेचौर	असोज/कार्तिक	मनोरञ्जनात्मक
३	शिवरात्री मेला	शिलाघाट	फागुन	धार्मिक
३	मंसिर पूर्णिमा जात्रा	व्यवरा	मंसिर	धार्मिक
३	चौडेल जात्रा	सिन्दुरेपानी	मंसिर	धार्मिक
३	तिनखाली मेला	चायाकोट	असोज पूर्णिमा	मनोरञ्जन
३	जेठासी/भदौरे जात्रा	पातल	जेठ/भदौ	धार्मिक
३	दशैं तिहार	वडाभरी	असोज/कार्तिक	धार्मिक
३	माघे संक्रान्ति	वडाभरी	माघ १	धार्मिक
४	दशैं तिहार	वडाभरी	असोज/कार्तिक	धार्मिक
४	चतुर्दशी मेला	सिमलकोट	असोज/कार्तिक	धार्मिक
४	धिंकाणी जात	डुम्राकोट	कार्तिक/मंसिर	धार्मिक
४	अलाडी जात मेला	नुवाकोट	कार्तिक	धार्मिक
४	केदार मेला	नुवाकोट	कार्तिक	धार्मिक
४	गौरा पर्व	बुडेचार	भाद्र	धार्मिक
४	मोहन्याल जात्रा	मानिकोट		धार्मिक
५	दशैं तिहार	वडाभरी	असोज/कार्तिक	धार्मिक
५	माघी	वडाभरी	माघ १	धार्मिक
५	चैते दशैं	वडाभरी	चैत्र	धार्मिक
५	ओल्के	वडाभरी	भाद्र १	धार्मिक
५	विभिन्न समयमा विभिन्न देवी देउताका मेला जात्राहरु			

माथीको तालिका हेर्दा यस गाउँपालिकाभित्र बसोबास गर्ने समुदायको धार्मिक संस्कृति मिल्दो जुल्दो रहेको छ । मुख्य मुख्य चाँडहरु दशैं, तिहार, चैते दशैं, होली सबै समुदायले बनाउने गरेका छन् । यस्तै स्थानीय चाँडहरुमा पनि ओल्के, विसु (बैशाख संक्रान्ति), माघी सबै समुदायमा मनाइने गरेको छ । आप-आफ्नो चलन अनुसार धार्मिक कार्यहरु पनि सबै समुदायमा गर्ने गरेको पाइन्छ । यस्तै विभिन्न समयमा विभिन्न देवीदेवताका मेला जात्राहरु पनि सबै वडाहरुमा हुने गरेको पाईएको छ ।

५.७ शान्ति तथा सुरक्षाको अवस्था

यस गाउँपालिकाको शान्ति सुरक्षाको अवस्था सामान्य देखिन्छ । अछाम, सुर्खेत र कैलालीसंग सिमा जोडिएको यस गाउँपालिकाभित्र विभिन्न समयमा विभिन्न प्रकारका आपराधिक घटनाहरु भईरहने गरेका छन् । बन पैदावार निकासी, मदिरा र जुवा यस गाउँपालिकाभित्र अपराध हुने मुख्य जरिय रहेका देखिन्छन् । गाउँपालिकाभित्र दुई प्रहरी ईकाईहरु रहेका छन् । वडा नं. १ मा “क” श्रेणीको ईलाका प्रहरी कार्यालय रहेको छ भने, वडा नं. ३ मा प्रहरी चौकी रहेको छ । यस गाउँपालिकाबासीहरुलाई जंगली जनावरवाट पनि बढी खतरा रहेको पाईन्छ । यद्यपी बन्धजन्तुहरुको चोरी सिकारी पनि हुने गरेको छ ।

परिच्छेद ६
वन तथा वातावरणीय स्थिति

६.१ वन क्षेत्रको अवस्था

६.१.१ वन क्षेत्र र प्रकार सम्बन्धी विवरण

वडा नं.	वनको प्रकार	संख्या	समेटेको घरधुरी	क्षेत्रफल (हे)	वार्षिक वन पैदावार		
					काठ (क्यू.फि)	दाउरा (भारी)	जडीबुटी (क्वीण्टल)
१/२	सामुदायिक	२२	७२७	२८०७	१८००	२३२७५०	२५
४	सामुदायिक	८	४११	६९७	अभिलेख प्राप्त नभएको		
५	सामुदायिक	१	३३	अभिलेख प्राप्त नभएको			
५	कवुलियती	७	८५	अभिलेख प्राप्त नभएको			
जम्मा		३८	१२५६	३५०४	१८००	२३७५०	२५

माथीको तालिका हेर्दा यस गाउँपालिकाभित्र सामुदायिक वनहरूको संख्या उल्लेख्य भेटिएको छ । यद्यपी वडा नं. ३ मा कुनै पनि प्रकारका वनहरूको संख्या उल्लेख गरिएको छैन तर पनि यस गाउँपालिकाभित्र ३१ वटा सामुदायिक वनहरू रहेका छन् । यस्तै कवुलियती वनहरूको संख्या ७ रहेको पाईएको छ । तथ्यांक अनुसार यस गाउँपालिकाभित्र बसोवास गर्ने कुल २६२६ घरधुरीमध्ये १२५६ अर्थात ४७.८२ प्रतिशत घरधुरी कुनै न कुनै सामुदायिक वनसंग आवद्ध रहेको देखिएको छ । यस्तै यस गाउँपालिकाबाट जडीबुटी २५ क्वीण्टल र काठ १८०० क्यू फिट निकासी भएको देखिएको छ । यदि वन जंगललाई व्यवस्थित गर्न सकियो भने यस गाउँपालिकाका लागि राम्रो प्राकृतिक स्रोतका रूपमा वन जंगलाई लिन सकिने अवस्था रहेको छ ।

६.१.२ वृक्षारोपणका लागि खाली स्थान सम्बन्धी विवरण

यस गाउँपालिकाभित्र पटक पटक वृक्षारोपणका क्रियाकलापहरू सञ्चालन भएका त पाईन्छन् तर ति अभियानहरू उपलब्धीमुलक भने खासै देखिएका छैनन् । जवसम्म उपभोक्ताहरू स्वयंले वृक्षारोपणमा अपनत्व लिन सक्दैनन् तवसम्म यो अभियान सफल होला जस्तो देखिदैन । यस गाउँपालिकाभित्र वृक्षारोपण भन्दा बढी रुखहरू काट्ने होड चलेको देखिन्छ । सम्बन्धित निकायले पनि यस विषयमा खासै चाँसो देखाएको पाईदैन ।

६.१.३ गाउँपालिका क्षेत्रबाट निकासी हुने वन पैदावारको विवरण

यस गाउँपालिकाबाट काठ, कुकाठ, दाउरा, तेजपात, काउलो, खोटो, जडीबुटी लगायतका वन पैदावारहरू निकासी हुने गरेका छन् ।

६.२ जलश्रोत तथा जलाधर क्षेत्र

६.२.१ पानीको मुहान सम्बन्धी विवरण

यस गाउँपालिकाभित्र पानीका मुख्य स्रोतहरूमा खोलानाला, जमिनबाट निस्कने मुहान हुन । यस गाउँपालिकाभित्र ठुला जलाधारहरू छैनन् । स-साना खोलाहरूबाट बग्ने पानीलाई खानेपानी, सिंचाई, उर्जा लगायतका काममा प्रयोग गर्ने गरिएको छ ।

६.२.३ नदी तथा खोला सम्बन्धी विवरण

यस गाउँपालिकाभित्र साना ठुला ठुलीगाड, मान्नागाड शेरेगाड

६.२.४ जलस्रोत र उपयोगको स्थिति विवरण

यस गाउँपालिकाभित्रका जलस्रोतहरूलाई मुख्यतया खानेपानी र सिचाईमा प्रयोग गरेको पाईन्छ । यसका साथसाथै बिद्युत उत्पादनका लागि पनि जलस्रोतको प्रयोग गरेको पाईन्छ । जिल्लाकै सबैभन्दा ठुलो मान्नाकापडी सालमुनी जलबिद्युत आयोजना यसै गाउँपालिकाभित्र निर्माण भईरहेको अवस्था छ ।

६.३ जैविक विविधता र वातावरणीय सेवा

६.३.१ वासस्थानका आधारमा महत्वपूर्ण जनावर तथा चराचुरुङ्गीको विवरण

यस गाउँपालिकाभित्र पाईने बन्धुजन्तुहरूमा चितुवा, घोरल, जरायो, बँदेल, मृग, बाँदर, लंगुर, दुम्सी, ओद आदि रहेका छन् । यस्तै चराचुरुङ्गीहरूमा कालिज, तित्ता, च्याखुरा, वन कुखुरा, न्याउली, कोईली लगायतका रहेका छन् ।

६.४ विपद् जोखिम व्यवस्थापन

६.४.१ जोखिमयुक्त (संवेदनशिल स्थानमा बसोबास गरेका परिवार) विवरण

वडा नं.	जोखिमयुक्त स्थान	घरधुरी संख्या			
		पहिरो	नदी कटान	वाढी	जम्मा
२	सडेखान	८			८
२	गर्वुजा	१५			१५
३	सुनालेक	२			२
३	भुप्रिवास/जदी		८	१०	१८
३	पिपलकुण्टा	१५			१५
३	वेवरा	२			२
३	गाँजरी	५			५
३	देउथान	२२			२२
३	देवल			२	२
३	पातल	४			४
		७३	८	१२	९३

माथीको तालिका हेर्दा यस गाउँपालिकाभित्र पहिरोको जोखिम बढी रहेको देखिएको छ । जोखिममा रहेका कुल ९३ घरधुरीमध्ये ७३ अर्थात ७८.४९ प्रतिशत घरधुरी पहिरोका कारण जोखिममा रहेका छन् । यस अवस्थालाई हेर्दा गाउँपालिकाभित्र पहिरोको बढी जोखिम छ भन्ने देखाउँछ । यस्तै वाढी बाट १२ घरधुरी र नदी कटानबाट ८ घरधुरी जोखिममा रहेका छन् ।

जोखिमयुक्त बस्तीहरु वडा नं. २ मा सवैभन्दा सवैभन्दा बढी रहेको देखिन्छ भने वडा नं. ३ मा पनि उल्लेख्य मात्रामा रहेको छ । यो अध्ययन गर्दासम्म अन्य वडाहरुमा भने जोखिमयुक्त बस्ती नरहेको अध्ययनले देखाउँछ ।

६.४.२ विपद/प्रकोपबाट भएको मानवीय र भौतिक क्षतिको विवरण

आर्थिक वर्ष २०७४/०७५ को विवरण हेर्दा यस गाउँपालिकाभित्र प्रकोपका घटनाहरुबाट कसैको पनि ज्यान नगएको पाईएको छ ।

६.४.३ विपद्को किसिम अनुसार जोखिमको समय

विपद् अनुसार जोखिमको समय						
आगलागी	बाढी डुवान	पहिरो	रोग माहामारी	सर्पको टोकाइ	जंगली जनावरबाट क्षती	आँधी हुरी
चैत्र-जेठ	साउन- भदौ	साउन- असोज	चैत्र-भाद्र	चैत्र- असोज	बर्षेभरी	चैत्र- वैशाख

माथीको तालिकाबाट यस गाउँपालिकामा विपद्को जोखिम बढी जसो वर्षात्को समयमा रहेको पाईएको छ । गर्मी र वर्षात्को समयमा आगलागी, बाढी-पहिरो, रोग-माहामारी, सर्पदंस र आँधी हुरीका घटना बढी हुने गरेको पाईन्छ । जंगली जनावरको खतरा भने बर्षेभरी रहने गरेको छ ।

परिच्छेद ७
भौतिक विकासको अवस्था

७.१ यातायात पूर्वाधार

७.१.१ सडक विवरण

यस गाउँपालिकाकाभिन्न कुनै पनि ठाउँमा पक्की सडक छैन । कैलाली, चुरे गाउँपालिकाको सहजपुरबाट २०३८ सालदेखि निर्माण कार्य प्रारम्भ भएको सहजपुर-विपीनगर बोगटान सडक नै यस गाउँपालिकाको मुख्य सडक हो । उक्त सडक अहिलेसम्म पनि कच्ची छ । वर्षाको समयमा बन्द हुने गरेको छ । यस गाउँपालिकाको प्रमुख व्यापारिक केन्द्र रहेको विपीनगरसम्म पनि नियमित रूपमा यातायातका साधनहरु पुग्न सक्ने अवस्था रहेको छैन । गाउँपालिकामा रहेका कच्ची सडकहरुको विवरण यस प्रकार रहेको छ :

वडा नं.	सडकको नाम	जोडिने बस्तीहरु		लम्बाई (कि.मि.)	प्रकार (कच्ची, ग्राभेल, कालोपत्रे)	लाभान्वित जनसंख्या
		देखि	सम्म			
१	बोगटान सडक	विपीनगर	गडसेरा		कच्ची	
१	सुवाखान मान्नाकापडी सडक	विपीनगर	देवली		कच्ची	
२	खरहर सडेखान जोड्ने सडक	खरहर	बसेल	६	कच्ची	५००
२	पुरान जोड्ने सडक	पुराना	बछैन	५	कच्ची	१५०
२	नेटेखान गर्वुजा सडेखान सडक			६	कच्ची	५५०
२	बछैन वराउ उडक	बछैन	वराउ	५	कच्ची	२००
३	सुनालेक घाडल सडक	सुनालेक	घाडल	८	कच्ची	१६००
३	सुनालेक मटेली सडक	सुनालेक	चकला विठारा	६.५	कच्ची	८३४
४	खड्यौली मान्नाकापडी कृषि सडक	खड्यौली	डिकेवन	१५	कच्ची	३५००
५	सहजपुर बोगटान सडक	बछैन	लाना		कच्ची	
५	नेटेखान मार्कोट सडक	सिराड	मार्कोट	३	कच्ची	५००
५	सुनालेक वयालगाउँ कृषि सडक	बयालगाउँ	मार्कोट		कच्ची	

माथीको तालिका हेर्दा पनि यस गाउँपालिकामा पक्की मात्रै होईन ग्राभेल सडक समेत नरहेको देखिएको छ । यसले गाउँपालिकाबासीहरुको यातायातमा सहज पहुँच छैन भन्ने कुरा प्रष्ट पारेको छ । गाउँपालिकाभिन्नको कुरा गर्दा वडा नं. ५ को केन्द्रमा अहिलेसम्म पनि सडक पुगेको छैन भने वडा नं. ३ र ४ मा सडक पुगेपनि यातायात सुचारु हुन सकेको छैन ।

७.१.२ सवारी सुविधा र रुट

यस गाउँपालिकामा सुदूरपश्चिम यातायत र कर्णाली रिभर यातायतले दुई दुई बसहरु सञ्चालन गर्ने गरेका छन् । वडा नं. ५ को अत्तरकाँडासम्म कच्चीबाटोको धनगढी देखि बस जाने गरेको भएपनि वर्षातको समयमा बाटो अवरुद्ध हुँदा यात्रुहरुले पैदलै जानु पर्ने अवस्था रहेको छ । यस्तै केही स्थानीय व्यापारीहरुले सञ्चालन गरेको बोलेरो जीपहरुले पनि यात्रुहरुलाई सहज बनाएका छन् ।

७.१.३ भोलुंगे पुल तथा पुलपुलेसा

वडा नं.	पुलको नाम	पुल भएको खोलाको नाम	जोडिने बस्ती		पुलको प्रकार	लम्वाई	अवस्था	निर्मित साल
			देखि	सम्म				
१	ठुलीगाड पुल	ठुलीगाड	चुरे	बडीकेदार	भोलुंगे	७५ मि.	ठिकै	०५५
१	ठुलुगाड पुल	ठुलीगाड			पक्की	६१ मि.	राम्रो	०७३
१	कापडीगाड पुल	कापडी खोला	घोडीलास	चिम्चे	पक्की	७५ मि	राम्रो	०७३
१	मैनोडा पुल	कापडी खोला	अलाडी	रिसेडी	भोलुंगे	६५ मि	जिर्ण	०५८
१	थला भोलुंगे पुल	कापडी खोला	थला	देवली	भोलुंगे	६५ मि	ठिकै	०७४
१	जारिमघाट पुल	गड्सेरी खोला	जारीमघाट	गड्सेरा	भोलुंगे	७० मि	राम्रो	०७२
१	देवली भोलुंगे फुल	कापडी खोला	देवली	स्थालवाडा	भोलुंगे		राम्रो	०७४
२	खारा विर्खेत पुल	ठुलीगाड	खारा डोटी	विर्खेत कैलाली	भोलुंगे	१०२ मि	जीर्ण	०५९
२	भिडुको मूल	ठुलीगाड	भिडु डोटी	खैराला कैलाली	भोलुंगे	१०५	जीर्ण	०३१
३	मटेलीखोला पुल	मटेली खोला	मटेली	अवाला विठारा	भोलुंगे	२५ मि	ठिकै	०६०
३	विरेगरा पुल	विरेगरा खोला	आगगडा	भुपडा	भोलुंगे	२५ मि	ठिकै	०६०
३	जडी खोला पुल	जडी खोला	ओखलढंगा	जडी	काठे	१५ मि	जीर्ण	०६०
३	कोईरेली खोला पुल	कोईरेली खोला	पिपलकुण्टा	ओखलढंगा	काठे	१५ मि	जीर्ण	०६३
३	खनियाताल पुल	ठुलीगाड	देउथान	खनियाताल	भोलुंगे	३०० मि	जीर्ण	०४२
३	गौडेखोला पुल	चउरखोला	चायाकोट	तारी	काठे	३५ मि	जीर्ण	०६५
३	घाडल	घाडल खोला	घाडल	चवाला	भोलुंगे	५० मि	ठिकै	०६१

	खोला पुल			विसरा				
४	सेरागाड भोलुंगे पुल	सेरागाड	डिकेवन	बरालगाउँ	भोलुंगे	५४ मि	ठिकै	१०५५
४	सिमेटाल भो पु	कनेरी गाड	कापडी	मान्नाकापडी	भोलुंगे	७५ मि	राम्रो	२०६८
४	सैन खेत	सोगडा	वजाड	तिमोट्ट	काठे	३० मि	जीर्ण	२०७०
४	ओदलना भो पु	बित्तेखोला	रनुकाँडा	नुवाकोट	भोलुंगे	१००मि	ठिकै	२०६४
४	मटेला काठे पुल	कनेरी गाड	पुन्तला	ओखड	काठे	३० मि	जीर्ण	२०६३
४	तुसरो टोल	कनेरी गाड	भमरा	जुनी	भोलुंगे	७० मि	ठिकै	२०६८
४	चौथे भो पु	कनेरी गाड	अत्तरकाँडा	जुनी	भोलुंगे	६५ मि	ठिकै	०५८
५	मालवेला	धामीगाउँ खोला	धामीगाउँ	मार्कोट	भोलुंगे	११५मि	ठिकै	०६३
५	धामीगाउँ भो पु	धामीगाउँ खोला	धामीगाउँ	बस्तोला	भोलुंगे	१२५मि	राम्रो	०७०
५	थानकोट	बालुवाखोला	थानकोट	मार्कोट	भोलुंगे	९५मि	ठिकै	०६५
५	तारीवाटा भो पु	सेरागाड	वयालगाउँ	बुढाकोट	भोलुंगे	१०५मि	ठिकै	०६०
५	सेरागाड पुल	सेरागाड	थानकोट	बुढाकोट	भोलुंगे	१२०	ठिकै	०६०

माथीको तालिका हेर्दा सबैभन्दा बढी पुल वडा नं. ४ मा रहेका छन् । यस वडामा ८ पुल अर्थात गाउँपालिकामा रहेका कुल पुल संख्याको २८ को २८.५७ प्रतिशत पुल रहेका छन् । यस्तै सबै भन्दा कम वडा नं. २ मा २ अर्थात कुल संख्याको ७.१४ प्रतिशत रहेका छन् । वडा नं. १ मा ७, वडा नं. ३ मा ७ र वडा नं. ५ मा ५ भोलुङ्गे पुलहरू रहेका छन् ।

यस्तै गाउँपालिकामा रहेका पुल संख्याको ७५ प्रतिशत अर्थात २१ वटा भोलुङ्गे पुलहरू रहेका छन् । काठे पुलहरू ५ अर्थात १७.८५ र पक्की पुल २ अर्थात ७.१४ प्रतिशत रहेका छन् । गाउँपालिकामा रहेका पुलहरूमध्ये ९ को अवस्था जीर्ण रहेको माथीको तालिकाले देखाएको छ ।

७.१.४ टाढाको बस्तीबाट सम्बन्धित गाउँपालिकाको केन्द्र पुग्न लाग्ने अनुमानित समय

भौगोलिक दुरीका आधारमा यो गाउँपालिका धेरै ठुलो छ । वडा संख्या थोरै भएपनि यस गाउँपालिकाको भुगोल अछाम, कैलाली र सुर्खेतसंग जोडिएको छ । यस गाउँपालिकाको केन्द्रसम्म आईपुग्न कुनै कुनै बस्तीबाट एक दिन पुरै लाग्ने गरेको छ ।

७.१.५ बसपार्क तथा बस विसौनी सम्बन्धी विवरण

यस गाउँपालिकाभित्र स्थायी बस पार्कहरूको व्यवस्था छैन । गाउँपालिकाको वडा नं. ५ अत्तरकाँडा, वडा नं. ३ को सुनानेल र वडा नं. १ को विपीनगरमा बस बास बस्नका लागि रोकिने गरेका छन् र त्यहाँ न आधारिक बस पार्क बनेका छन् न त अन्य कुनै पार्किङ्गको व्यवस्था

छ । यस गाउँपालिकामा बस बिसौनी कुनै पनि ठाउँमा निर्माण भएका छैनन् । यात्रुहरु जहाँ भेटियो त्यहीबाट बसमा बस्ने गर्छन् ।

७.२ विद्युत तथा बैकल्पिक उर्जा :

७.२.१ इन्धन उपयोग विवरण (खाना पकाउने इन्धनको आधारमा घरपरिवार)

वडा नं.	खाना पकाउन प्रयोग गरिने मुख्य उर्जा				
	दाउरा	गोबर ग्यास	विद्युत	ग्यास	जम्मा
१	४३७	१	२	११	४५१
२	४४८	१	१	९	४५९
३	६३४				६३४
४	५६५				५६५
५	५१७				५१७
जम्मा	२६०१	२	३	२०	२६२६

माथीको तालिका हेर्दा यस गाउँपालिकाका बासिन्दाहरुको खाना पकाउने मुख्य उर्जाको स्रोत दाउरा रहेको पाईयो । कुल घरधुरी संख्याको ९९ प्रतिशले दाउरामै खाना पकाउने गरेको पाईयो । ग्यास, गोबर ग्यास र विद्युत प्रयोग गरी खाना पकाउनेहरुको संख्या १ प्रतिशत पनि नरहेको पाईयो । यसले गर्दा अहिले पनि यस गाउँपालिकाबासीको खाना पकाउने ईन्धनको मुख्य स्रोत दाउरा रहेको देखिन्छ ।

७.२.२ बत्ति बाल्ने इन्धनको प्रयोगको आधारमा घरपरिवार

वडा नं.	बत्तीको प्रयोग सम्बन्धी विवरण				
	विजुली	मट्टीतेल	सोलार	अन्य	जम्मा
१	२७३	४१	११९	१८	४५१
२	१३४	१२	३०१	१२	४५९
३	०	२५	२५५	३५४	६३४
४	१३३	२९	१५४	२४९	५६५
५	१	११३	१५४	२४९	५१७
	५४१	२२०	९८३	८८२	२६२६
	२०.६	८.३७८	३७.४३	३३.५९	१००

माथीको तालिका हेर्दा यस गाउँपालिकामा अभै ८.३७ प्रतिशत परिवारले बत्तिको रूपमा मट्टितेलको प्रयोग गरिरहेका छन् । यस्तै २० प्रतिशत परिवारको मात्रै बिद्युतमा पहुँच रहेको तथ्याँकले देखाउँछ । सबै भन्दा बढी ३७.४३ प्रतिशत घरपरिवार सौर्य बत्तिको प्रयोग गरिरहेका छन् । यस्तै अन्य विभिन्न स्रोतहरू प्रयोग गर्नेहरूको संख्या ३३.५९ प्रतिशत रहेको छ ।

७.३ सञ्चार तथा प्रविधि

७.३.१ हुलाक तथा पत्रपत्रिका सम्बन्धी विवरण

यस गाउँपालिकाको वडा नं. ५ मा एक ईलाका हुलाक कार्यालय रहेको छ । यस्तै वडा नं. १, ३ र ४ मा अतिरिक्त हुलाक कार्यालयहरू रहेका छन् । यस गाउँपालिकाबाट कुनै पनि पत्रपत्रिका प्रकाशन र रेडियो प्रसारण छैन ।

७.३.२ आधुनिक सुविधामा पहुँच सम्बन्धी विवरण

वडा नं.	आधुनिक साधनहरूको प्रयोगको अवस्था				
	रेडियो	टेलिभिजन	मोवाइल	कम्प्युटर	मोटर
१/२	६२५	४८	५३१	०	७
३	४०५	४	२०३	२	
४	३६२	२	१२४		
५	३२५	२	१३१	१	
	१७१७	५६	९८९	३	७

माथीको तालिका हेर्दा यस गाउँपालिकामा आधुनिक उपकरणहरूमा रेडियोको प्रयोग बढी हुने गरेको देखिन्छ । दुर्गम क्षेत्र भएको, बिद्युतको पहुँच पनि नपुगेको र अन्य नेटवर्क पनि नभएका कारण रेडियोको प्रयोग गर्नेहरूको संख्या धेरै रहेको छ । यस गाउँपालिकामा रेडियो प्रयोगकर्ता १७१७ रहेका छन् । यस्तै टेलिभिजन प्रयोग गर्ने ५६ परिवार, मोवाइलको प्रयोग गर्ने ९८९, कम्प्युटरको प्रयोग गर्ने ३ परिवार र मोटर तथा मोटरसाईकल भएका ७ परिवार रहेका छन् ।

७.४ आवास तथा भवन

७.४.१ छानोको प्रकारका आधारमा घरधुरी

वडा नं.	छानाको प्रकारका आधारमा घरधुरी संख्या					
	टिन/जस्ता	स्लेट/ढुङ्गा	सिमेण्ट	खर	फल्याक	जम्मा
१/२	२१७	६०१	२८	५७	७	९१०
३	२०	५३१	४	७६	३	६३४
४	३३	४७३	२	५६	१	५६५
५	१२	४५५	२	४६	२	५१७
जम्मा	२८२	२०६०	३६	२३५	१३	२६२६
	१०.७४	७८.४५	१.३७१	८.९४९	०.४९५	१००

माथीको तालिका हेर्दा यस गाउँपालिकामा रहेका २६२६ घरधुरीमध्ये सबैभन्दा बढी ७८.४५ प्रतिशत स्लेट/ढुङ्गाको छानो भएका घरहरू छन् । यस्तै फल्याकको छानो भएका घरधुरी संख्या ०.४९ प्रतिशत रहेका छन् । यस्तै टिनको छानो भएको १०.७४ प्रतिशत, खरको छाना भएका ८.९४ प्रतिशत र सिमेण्टको छाना भएका १.३७ प्रतिशत रहेका छन् । खरको छाना भएका बढी घरहरूवडा नं. ३ मा देखिन्छन् ।

७.४.२ गाउँपालिका अन्तर्गतका सरकारी भवन सम्बन्धी विवरण

वडा नं.	भवनको नाम	भवन भएको टोलको नाम	क्षेत्रफल		अवस्था (राम्रो, ठिकै, जीर्ण)
			जग्गा	भवन	
१	सडक विभाग	बिपीनगर	२ रोपनी	२	जीर्ण
१	ई प्र का	बिपीनगर	३ रोपनी	२	राम्रो
१	स्वास्थ्य चौकी	देवली	५ रोपनी	१	राम्रो
२	वडा कार्यालय	बछैँन	२ रोपनी	१	राम्रो
३	स्वास्थ्य चौकी	मटेला	११७७ वर्ग मि	१७६ वर्ग मि	ठिकै
३	प्रहरी चौकी	मटेला	११९० वर्ग मि	१९२ वर्ग मि	राम्रो
३	वडा कार्यालय	मटेला	५५९ वर्ग मि	१२५ वर्ग मि	राम्रो
४	वडा कार्यालय	बाजपाटा			राम्रो
४	स्वास्थ्य चौकी	बाजपाटा			राम्रो
५	स्वास्थ्य चौकी	मार्कोट			राम्रो

५	वडा कार्यालय	रन्तोला			राम्रो
५	ईलाका बन कार्यालय	मार्कोट			राम्रो
५	पशु सेवा केन्द्र	मार्कोट			राम्रो
५	ईलाका हुलाक	मार्कोट			जीर्ण
५	आयुर्वेद औषधालय	मार्को			ठिकै

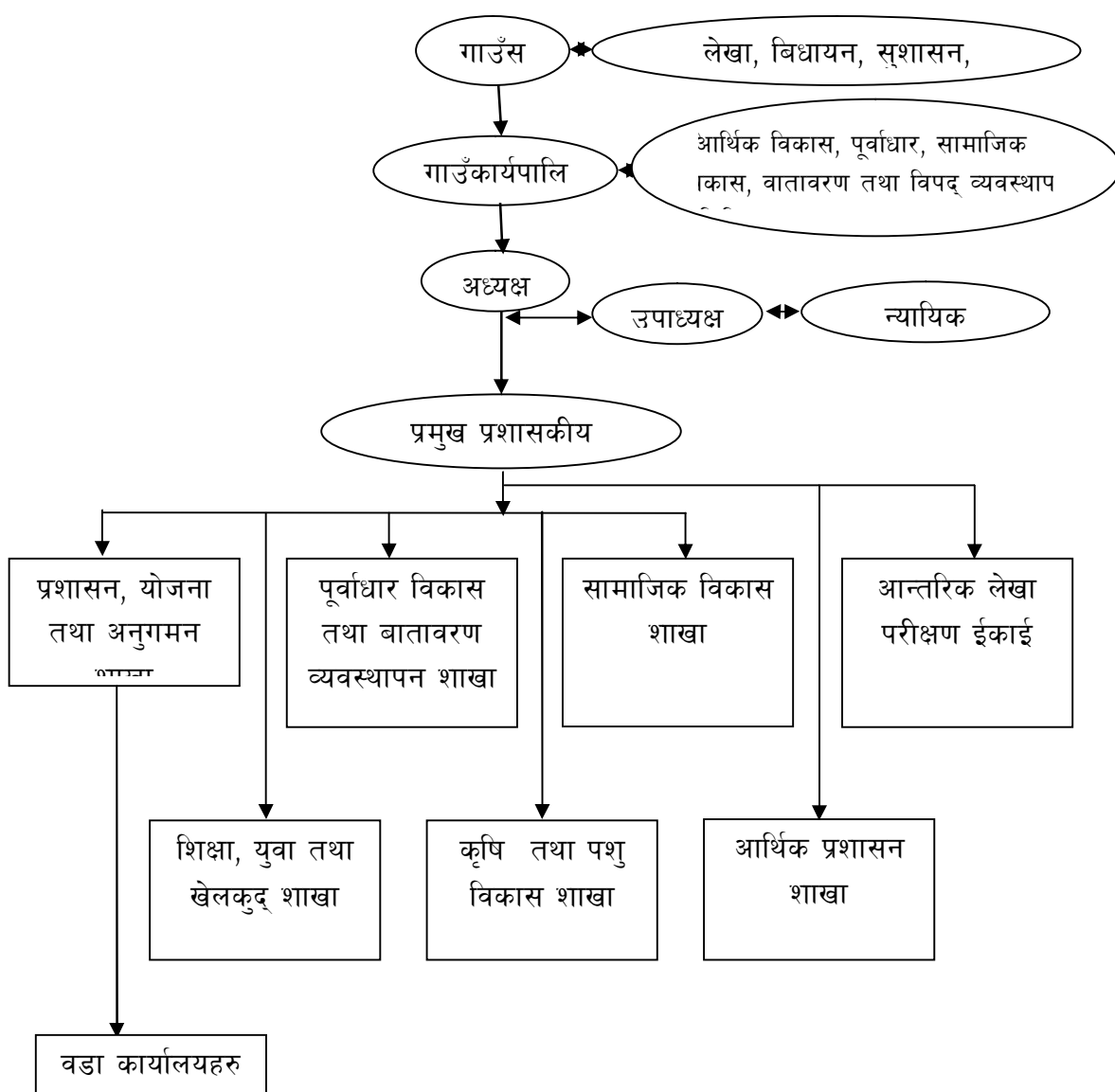
यस गाउँपालिकामा १५ वटा सरकारी भवनहरू रहेको माथीको तालिकाले देखाउँछ । तालिका अनुसार सबै वडाहरूमा सरकारी भवनहरू रहेका पाईन्छन् । वडा नं. १ मा ३, वडा नं. २ मा १, वडा नं. ३ मा ३, वडा नं. ४ मा २ र वडा नं. ५ मा ५ सरकारी भवनहरू रहेका छन् । भवनहरूमा स्वास्थ्य चौकीका ४, वडा कार्यालयका ४, प्रहरी ईकाईका २, सडक, पशुसेवा र ईलाका बन, हुलाक र आयुर्वेद औषधालयका एक एक भवनहरू रहेका छन् ।

परिच्छेद ८

संस्थागत तथा सुशासनको स्थिति

८.१ संगठनात्मक तथा मानव संसाधनको अवस्था

८.१.१ गाउँपालिकाको संगठनात्मक ढाँचा



द.१.२ गाउँकार्यपालिकाको विषयगत शाखा तथा मानव संसाधन

क्र.सं.	पद	तह	सेवा	समूह	उपसमूह	स्वीकृत दरवन्दी	साविक स्थानीय तहबाट समयोजन	संघबाट समयोजन
1	प्रमुख प्रशासकीय अधिकृत	८ औं	प्रशासन	सा.प्र.		1		
2	इन्जिनियर	७/८ औं	इन्जि.	सिभिल		1		
3	अधिकृत	७/८ औं	शिक्षा	शि.प्र.		1		
4	अधिकृत	७/८ औं	प्रशासन	लेखा		1		
5	अधिकृत	६ औं	प्रशासन	सा.प्र.		2		
6	आन्तरिक लेखापरीक्षक	5 औं	प्रशासन	लेखा		1		
7	सहायक	५ औं	प्रशासन	सा.प्र.		4		
8	कम्प्युटर अपरेटर	५ औं	विविध			1		
9	लेखा सहायक	५ औं	प्रशासन	लेखा		१		
10	प्रा. स.	५ औं	शिक्षा	शि. प्र.		1		
11	हे. अ.	5/६ औं	स्वास्थ्य	हे. ई.		1		
12	सव-इन्जिनियर	५ औं	इन्जि.	सिभिल		1		
13	अ.सव-इन्जिनियर	चौथो	इन्जि.	सिभिल		1		
14	स. महिला विकास निरीक्षक	चौथो	विविध			1		1
15	खा.पा.स.टे.	चौथो/पाचौं	इन्जि.	सिभिल	स्यानीटरी	1		1
कार्यालय तर्फ जम्मा						19	0	2
वडा कार्यालय (५ वटा)								
1	सहायक	५ औं	प्रशासन	सा.प्र.		२		
2	सव-इन्जिनियर	५ औं	इन्जि.	सिभिल		२		
3	सहायक	चौथो	प्रशासन	सा.प्र.		३		
4	अ. सव-इन्जिनियर	चौथो	इन्जि.	सिभिल		३		
5								
वडा कार्यालय तर्फ जम्मा						10	0	0
कुल जम्मा						29	0	2

द.१.३ गाउँपालिकास्थित सरकारी कार्यालय तथा निकायहरु

क्र.सं.	सरकारी कार्यालयको नाम	स्थान	वार्ड नं.	जनशक्ति
१	गाउँकार्यपालिकाको कार्यालय	खड्यौली	२	११
२	वडा कार्यालय	बछैन	२	३
३	स्वास्थ्य शाखा	खड्यौली	२	४
४	कृषि शाखा	खड्यौली	२	३
५	पशु शाखा	खड्यौली	२	३
६	प्रहरी चौकी	मटेला	३	९
७	वडा कार्यालय	मटेला	३	७
८	वडा कार्यालय	बाजपाटा	४	३
९	आयुर्वेद	मार्कोट	५	४
१०	भेटनरी	मार्कोट	५	२
११	वडा	सन्तोला	५	२
क१२	ईलाका हुलाक	मार्कोट		१

८.१.४ गाउँपालिकाको आर्थिक वर्ष २०७४/०७५ को आयव्यय

आय		व्यय	
शिरषक	रकम	शिरषक	रकम
गत आ. व. को अ ल्या			
अन्तरिकआय	०	वित्तीयसमानीकरण चालु	४१२२८८२५
अन्यकार्यक्रम	०	वित्तीयसमानीकरण पुजीगत	१०१४५६६३५
विभिन्नकोष खाता	०	आन्तरिकश्रोत चालु	०
		आन्तरिकश्रोत पुजीगत	०
धरौटी	०	गत आ व कोअ. ल्या (पुजीगत)	०
जम्माअ. ल्या.	७११८२०६	शसर्तअनुदान	७६४९०४२९
		संघिय सरकार बाट हस्तान्तरित कार्यक्रम	३४३७३६७८
		प्रदेश सरकारबाट हस्तान्तरीत कार्यक्रम	०
यसवर्षको आमदानी		जम्मा खर्च	२५३५४९५६७
आन्तरिकश्रोत	२८५९७४८	श्रेस्ताअनुसार बाँकी	३३९२४५३८
धरौटी	०	निकासार्फिर्ता (सशर्त)	३२५१०५८
शसर्तअनुदान	७९०२७०००	निकासार्फिर्ता (संघीय बजेट)	०
वित्तीयसमानीकरण	१६२०९९०००	निकासार्फिर्ता (संघीय बजेट)	०
प्रदेश सरकारबाट हस्तान्तरीत कार्यक्रम	३३२०००	क) वित्तीयसमानीकरण	२६५३१८०९
संघिय सरकारबाट हस्तान्तरीत कार्यक्रम	३६०३८१५०	ख) RVWRMP चालु	९४९९२३
		ग) आन्तरिकश्रोत	२८५९७४८
		घ) प्रदेशसरकारबाट हस्तान्तरीत	३३२०००
		ग ४ संचित कोष (कंखंगंध)	३०६७३४८०
		बैंक अनुसार बाकी संचित कोष ४२६०३०४०१८१०३	३०६७३४८०
		क) वित्तीयसमानीकरण	२६५३१८०९
		ख) RVWRMP चालु	९४९९२३
		ग) आन्तरिकश्रोत	२८५९७४८
		घ) प्रदेशसरकारबाट हस्तान्तरीत	३३२०००
		ड) करदाखिला बाकि	०
कुल आमदानी	२८०३५५८९८	च) श्रोतखुल्ल नसकेको बाँकी	०
कुल जम्मा	२८७४७४१०५	कुल जम्मा	२८७४७४१०५

द.२ सेवा सुविधा संचालन र व्यवस्थापन

द.२.१ उपलब्ध सेवा सुविधाको प्रकार

- विकास निर्माण
- दैनिक प्रशासनिक कार्य सञ्चालन
- सिफारिस कार्य
- व्यवस्थापन कार्य
- सामाजिक विकास
- पूर्वाधार विकास
- संस्थागत विकास
- सामाजिक सुरक्षा
- उद्धार/राहात
- आर्थिक उपार्जन तथा वित्तीय व्यवस्थापन

द.२.२ सेवा प्रवाह प्रक्रिया र पृष्ठपोषण

- प्रचलित कानून अनुसार गाउँपालिकाले तयार गरेको नागरिक बडापत्रमा जिम्मेवारी बाँड्फाँड गरिएको
- गाउँपालिकाभित्र विभिन्न ईकाईहरू र समितिहरू बनाई सेवा प्रवाहलाई प्रभावकारी बनाईएको
- वडा कार्यालयहरू स्थापना गरि वडा मार्फत प्रदान गरिने सेवाहरूलाई नियमित गरिएको

द.३ संस्थागत सम्बन्ध र नागरिक संगठन

द.३.१ गाउँपालिका भित्रका नागरिक सचेतना केन्द्र, नागरिक मंच र टोल विकास संस्था सम्बन्धी विवरण

कृषक, उद्यमी तथा बचत समूहको नाम	वडा नं	समूहमा आवद्ध परिवार र सदस्य संख्या विवरण							बचत रकम	लगानी रकम	लगानीको मुख्य क्षेत्र
		सदस्य संख्या			समेटेको परिवार संख्या						
		महिला	पुरुष	जम्मा	दलित	जनजाती	अन्य	जम्मा			
	३	४	१३	१७	५	१२		१७	२०४००	३५८७०	कृषि व्यवसाय
प्रगतिशील कृषक समूह	३	७	१३	२०		२०		२०	९९७५०	२६४९८४	कृषि, व्यवसाय
सिर्जनशील कृषक समूह	३	१५	३२	४७	४	३	४०	४७	१६८९६०	३१२५७६	कृषि, व्यापार
नमूना कृषक समूह	३	४	११	१५	९	६		१५	३९६००	७३२६०	पशुपालन, व्यापार
जिउना कृषक	३	९	१३	२२	२	६	१४	२२	५८०००	१०७३६८	पशुपालन

समूह											
जनजागृति कृषक समूह	३	५	९	१४			१४	१४	३६९६०	६८०००	मौरीपालन, व्यापार
जनप्रगतिशील कृषक समूह	३	११	२२	३३		१६		१६	२६२२०	३००००	कृषि व्यवसाय
गंगरी कृषक समूह	३	१०	१६	२६					५८२००	१२००००	कृषि, व्यापार
नवकिरण कृषक समूह	३	४	१९	२३		२३		२३	३१७९०	१६२४२५	व्यापार
लिलाधर कृषक समूह	३	११	२९	४०	३	३	३४	४०	६५०००		
मेलघट्टी कृषक समूह	३	५	१५	२०			२०	२०	११००००	३५२०००	कृषि, पशु, व्यापार
आदर्श कृषक समूह	३	८	१६	२४	८	२	१४	२४	१२५०००	४०००००	पशु पालन व्यापार
समैजी कृषक समूह	३	६	१८	२४	३		२१	२४	६२४००	१७२०००	व्यापार
रोक्साना कृषक समूह	३	६	११	१७	२	१०	५	१७	६१२००	१३५०००	कृषि, व्यापार
घट्टे पात्थर कृषक समूह	३	४	११	१५	१५			१५	४००००	४१०००	कृषि, पशु पालन
जन आधार कृषक समूह	३	४	११	१५	१५			१५	६०००	३५०००	कृषि व्यवसाय
जनप्रिय कृषक समूह	३	६	१९	२५	४		२१	२५	४९३१०	३५०००	कृषि, पशु पालन
नव प्रगतिशील कृषक समूह	३	२५	३५	६०		५७	३	६०	१३५४००	४१७७५१	कृषि, पशु व्यवसाय
फुलवारी कृषक समूह	३	६	५	११	१		१०	११	१५०००	१८५४०	कृषि
जनसेवा कृषक समूह	३	७	११	१८	३	१२	३	१८	४७५२०	१०७१२८	कृषि, घरखर्च
बनेरी कृषक समूह	४	७	११	१८		२	१६	१८	८५०००	८००००	बिबिध
पुन्तडा कृषक समूह	४	३	१३	१६			१६	१६			
ओखडे कृषक समूह	४	५	११	१६			१६	१६			

द.३.२ परम्परागत समूह तथा समुदायमा आधारित संस्था विवरण

सामुदायिक संस्थाको संख्या					
सामुदायिक संस्था	सहकारी संस्था	गैसस वा क्लब	परम्परागत समूह (वडघर, गुठी, भेजा)	आमा समूह	नागरिक सचेतना केन्द्र
२	२	३	१	११	१

८.३.३ विषयगत समूह तथा संस्था (कृषि, पशुपालन, उद्यम विकास, बचत) सम्बन्धी विवरण

कृषक, उद्यमी तथा बचत समूहको नाम	वडा नं.	समूहमा आवद्ध परिवार र सदस्य संख्या विवरण							बचत रकम	लगानी रकम	लगानीको मुख्य क्षेत्र
		सदस्य संख्या			समेटेको परिवार संख्या						
		महिला	पुरुष	जम्मा	दलित	जनजाती	अन्य	जम्मा			
कोपिला कृषक समूह	३	४	१३	१७	५	१२		१७	२०४००	३५८७०	कृषि व्यवसाय
प्रगतिशील कृषक समूह	३	७	१३	२०		२०		२०	९९७५०	२६४९८४	कृषि, व्यवसाय
सिर्जनशील कृषक समूह	३	१५	३२	४७	४	३	४०	४७	१६८९६०	३१२५७६	कृषि, व्यापार
नमूना कृषक समूह	३	४	११	१५	९	६		१५	३९६००	७३२६०	पशुपालन, व्यापार
जिउना कृषक समूह	३	९	१३	२२	२	६	१४	२२	५८०००	१०७३६८	पशुपालन
जनजागृति कृषक समूह	३	५	९	१४			१४	१४	३६९६०	६८०००	मौरीपालन, व्यापार
जनप्रगतिशील कृषक समूह	३	११	२२	३३		१६		१६	२६२२०	३००००	कृषि व्यवसाय
गंगरी कृषक समूह	३	१०	१६	२६					५८२००	१२००००	कृषि, व्यापार
नर्वाकरण कृषक समूह	३	४	१९	२३		२३		२३	३१७९०	१६२४२५	व्यापार
लिलाघर कृषक समूह	३	११	२९	४०	३	३	३४	४०	६५०००		
मेलघट्टी कृषक समूह	३	५	१५	२०			२०	२०	११००००	३५२०००	कृषि, पुश, व्यापार
आदर्श कृषक समूह	३	८	१६	२४	८	२	१४	२४	१२५०००	४०००००	पशुपालन व्यापार
समैजी कृषक समूह	३	६	१८	२४	३		२१	२४	६२४००	१७२०००	व्यापार
रोक्साना कृषक समूह	३	६	११	१७	२	१०	५	१७	६१२००	१३५०००	कृषि, व्यापार
घट्टे पात्थर कृषक समूह	३	४	११	१५	१५			१५	४००००	४१०००	कृषि, पशुपालन
जन आधार कृषक समूह	३	४	११	१५	१५			१५	६०००	३५०००	कृषि व्यवसाय
जनप्रिय कृषक समूह	३	६	१९	२५	४		२१	२५	४९३१०	३५०००	कृषि, पुशपालन
नव प्रगतिशील कृषक समूह	३	२५	३५	६०		५७	३	६०	१३५४००	४१७७५१	कृषि, पशुव्यवसाय
फुलवारी कृषक समूह	३	६	५	११	१		१०	११	१५०००	१८५४०	कृषि
जनसेवा कृषक समूह	३	७	११	१८	३	१२	३	१८	४७५२०	१०७१२८	कृषि, घरखर्च
बनेरी कृषक समूह	४	७	११	१८		२	१६	१८	८५०००	८००००	विविध
पुन्तडा कृषक समूह	४	३	१३	१६			१६	१६			
ओखडे कृषक समूह	४	५	११	१६			१६	१६			

८.४ ऐन, नीति, नियम र कार्यप्रणाली

- ८.४.१ गाउँपालिकाका ऐन, नीति, नियम, निर्देशिका तथा मापदण्डहरु
 १. गाउँ कार्यपालिकाको बैठक संचालन सम्बन्धी कार्यविधि, २०७४
 २. गाउँ कार्यपालिका कार्य विभाजन नियमावली, २०७४
 ३. गाउँ कार्यपालिका कार्य सम्पादन नियमावली, २०७४
 ४. गाउँ कार्यपालिकाको निर्णय वा आदेश र अधिकारपत्रको प्रमाणीकरण (कार्यविधि) नियमावली, २०७४
 ५. शिक्षा नियमावली, २०७५
 ६. स्थानीय तहको उपभोक्ता समिति गठन, परिचालन तथा व्यवस्थापन कार्यविधि, २०७५
 ७. “घ” बर्गको निर्माण व्यवसायी इजाजत पत्र सम्बन्धी कार्यविधि, २०७५
 ८. स्थानीय तहमा करारमा जनशक्ति व्यवस्थापन गर्ने सम्बन्धी कार्यविधि, २०७५
 ९. एकीकृत सम्पत्ति कर व्यवस्थापन कार्यविधि, २०७५
 १०. एकजाभेटर तथा अन्य मेशिनरी संचालन निर्देशिका, २०७४
 ११. स्थानीय राजपत्र प्रकाशन सम्बन्धी कार्यविधि, २०७५
 १२. ज्येष्ठ नागरिक परिचयपत्र वितरण निर्देशिका, २०७४
 १३. स्थानीय विपद् व्यवस्थापन कोष संचालन कार्यविधि, २०७५
 १४. बडीकेदार गाउँपालिकाका पदाधिकारीहरुको आचारसंहिता, २०७४
 १५. गाउँ सभा संचालन कार्यविधि, २०७४
 १६. गाउँ विपद् जोखिम तथा व्यवस्थापन ऐन, २०७५
 १७. कृषि व्यवसाय प्रवर्द्धन ऐन, २०७५
 १८. आर्थिक कार्यविधि कानून, २०७५
 १९. एफ.एम. रेडियो व्यवस्थापन तथा संचालन कार्यविधि, २०७५
 २०. न्यायिक समिति कार्यविधि सम्बन्धी ऐन, २०७५
 २१. सार्वजनिक निजी साभेदारी सम्बन्धी ऐन, २०७५
 २२. स्थानीय तहको प्रशासकीय कार्यविधि नियमित गर्ने ऐन, २०७५
 २३. स्थानीय शिक्षा ऐन, २०७५
 २४. बडीकेदार गाउँपालिकाको आर्थिक ऐन, २०७५
 २५. बडीकेदार गाउँपालिकाको विनियोजन ऐन, २०७५
 २६. अपाङ्गता भएका ब्यक्तिको परिचय पत्र वितरण कार्यविधि, २०७५
 २७. प्राविधिक कर्मचारी फिल्ड सुविधा कार्यविधि, २०७५
 २८. एम्बुलेन्स सेवा निर्देशिका, २०७५

८.४.२. गाउँसभा र गाउँकार्यपालिका पदाधिकारीको विवरण

क्र.सं.	नाम, थर	पद	वडा नं.	सम्पर्क नं.
१	कृष्ण बहादर चन्द	अध्यक्ष		९८५८४२८००२
२	ईन्द्रा बोहरा भाट	उपाध्यक्ष		९८५८४२८००१
३	डबल बहादर बोहरा	वडा अध्यक्ष	१	९८५८४२९००७
४	ठगनी देवी कलेल	सदस्य	१	
५	अनिता नेपाली	सदस्य	१	
६	केशर सिंह बोहरा	अध्यक्ष	१	
७	ठक्कर बहादुर बोहरा	सदस्य	१	
८	राम बहादुर नाम्जाली	वडा अध्यक्ष	२	९८५८४२९००३
९	छत्र बहादुर चन्द	सदस्य	२	
१०	मोहन कामी	सदस्य	२	
११	तारा देवी साउद	अध्यक्ष	२	
	रुपा सार्की	सदस्य	२	
१३	लिलाधर सापकोटा	वडा अध्यक्ष	३	९८५८४२९००५
१४	भुवन पुनमगर	सदस्य	३	
१५	टेक बहादुर पुनमगर	सदस्य	३	
१६	सरस्वती सार्की	अध्यक्ष	३	
१७	रम्भि देवी मगर	सदस्य	३	
१८	विरेन्द्र बहादुर कोटकेनी	वडा अध्यक्ष	४	९८५८४२९००४
१९	कर्ण बहादुर जेठरा	सदस्य	४	
२०	प्रेम बहादुर जेठरा	सदस्य	४	
२१	चित्रा देवी चन्द	सदस्य	४	
२२	निर्मला नेपाली	सदस्य	४	
२३	बुद्धीसागर विनाडी	वडा अध्यक्ष	५	९८५८४२९००६
२४	टोप बहादुर चन्द	सदस्य	५	
२५	गगन सिंह बिष्ट	सदस्य	५	
२६	भागा देवी मल्ल	सदस्य	५	
२७	पद्मा देवी नेपाली	सदस्य	५	
२८	टिका राम भुल	सदस्य	५	
२९	दिपक नेपाली	सदस्य	१	

